

INSCRIÇÃO

TURMA

NOME DO CANDIDATO

ASSINO DECLARANDO QUE LI E COMPREENDI AS INSTRUÇÕES ABAIXO:

ORDEM

**A**

## INSTRUÇÕES

**Inglês**

- Confira, acima, o seu número de inscrição, turma e nome. Assine no local indicado.**
- Aguarde autorização para abrir o caderno de prova. **Antes de iniciar a prova**, confira a numeração de todas as páginas.
- Esta prova é composta de 80 questões objetivas e 2 questões discursivas.
- Nesta prova, as questões objetivas são de múltipla escolha, com 4 alternativas cada uma, sempre na sequência **A, B, C, D**, das quais somente uma deve ser assinalada.
- A interpretação das questões é parte do processo de avaliação, não sendo permitidas perguntas à equipe de aplicação de provas.
- Ao receber o cartão-resposta e a folha de versão definitiva, examine-os e verifique se o nome neles impresso corresponde ao seu. Caso haja irregularidade, comunique-a imediatamente à equipe de aplicação de prova.
- O cartão-resposta deverá ser preenchido com caneta esferográfica de tinta preta, tendo-se o cuidado de não ultrapassar o limite do espaço para cada marcação.
- As questões discursivas deverão ser resolvidas no caderno de prova e transcritas **NA ÍNTEGRA** para a folha de versão definitiva, com caneta de tinta preta, respeitando-se os limites mínimo e máximo de linhas. **Serão corrigidas somente as questões transcritas para campo próprio na folha de versão definitiva. Respostas transcritas em campos trocados serão anuladas**
- A duração da prova é de 5 horas e 30 minutos. Esse tempo inclui a resolução das questões e a transcrição das respostas para o cartão-resposta.
- Ao concluir a prova, permaneça em seu lugar e comunique à equipe de aplicação de provas. Aguarde autorização para entregar o material de prova.
- Após sair definitivamente da sala de prova, dirija-se imediatamente ao portão de saída e retire-se do local de prova, sob pena de ser excluído(a) do Simulado do Vestibular.

DURAÇÃO DESTA PROVA: 5 horas e 30 minutos



## INGLÊS

The following text is reference to questions 01 and 02.

**The difference between healthy and unhealthy love**

It is not uncommon for people to see love as an all-encompassing emotion, at least in the early stages of the relationship. This is a time when attention is focused on the partner and building bonds, so both people may be giving more than they are taking from the relationship.

In a healthy love relationship, the couple gives and takes over their time together. Neither feels "lost" in the other person or loses their sense of self-worth or self-identity.

Key signs of healthy love include:

Honesty – people are open and honest with each other in all aspects of life.

Kindness and caring – both people are caring and kind towards each other without fear of losing the love of the other if they say or do the wrong thing.

Responsible for self-care – people in healthy relationships encourage partners to care for themselves as needed.

Independence is valued – healthy love welcomes independence and does not try to isolate or control the other.

Equality – while each person may make decisions for the couple, they also have an equal say and feel confident in giving their opinion or sharing their ideas.

Healthy conflict – disagreements occur in every relationship, and healthy love provides for healthy debate and discussion to come to a mutually agreeable solution.

Common signs of unhealthy love attachments include:

Controlling behaviors – a partner may attempt control by telling you what to do, think, and feel in all aspects of life.

Manipulation – gaslighting, ghosting, lying, and manipulating are common signs of an unhealthy partner.

Disrespect and belittling – name calling, put-downs, and constant negativity in public and private conversations.

Possessing the partner – unhealthy love is all-demanding and you are not able to interact with or have friends, family members, or colleagues.

Breaking the Cycle

Recognizing you are in an unhealthy relationship is the first move in breaking out of the cycle. Working with a therapist to rebuild self-esteem and self-confidence, to learn how to set boundaries, and to become comfortable as a single person outside of a relationship are all steps to take in healing and recovery.

It is possible to move from unhealthy love into a positive, healthy relationship. It will take work and practice, but the results are truly amazing.

Disponível em: <https://www.psychologytoday.com/us/blog/addiction-and-recovery/202106/the-difference-between-healthy-and-unhealthy-love>.

**01 - Considering the information presented in the text, choose the right option.**

- ▶ A) The reading is about the difference between positive and harmful romantic love.
- B) In healthy love relationships the couples take more than they give one another.
- C) Isolating and controlling the loved ones is a way of showing love and attention.
- D) Having opinions and making all the decisions unilaterally is a healthy aspect of relationships.

**02 - Based on the reading of the text, choose the right option.**

- A) Being depreciative with the partner in private is not an unhealthy trace of love.
- B) Among the steps for healing and recovery are meeting single people outside the relationship.
- C) After breaking the cycle of unhealthy relationships it is quite hard to get back to positive relationships.
- ▶ D) It is necessary for people to realize they are in a toxic relationship before they can take any kind of action.

The following text is reference to questions 03 and 04.

**Half of Brazilian women say they have been treated disrespectfully**

1 Nearly half of Brazilian women (46%) are not treated with respect in the country. **This feeling** is repeated at home, in the workplace  
2 and on the streets – where 49 percent of them say they are not respected.

3 The figures can be found in the 11<sup>th</sup> National Survey on Violence Against Women – the largest survey on the subject in Brazil,  
4 conducted by DataSenado and Nexus in partnership with the Senate's Women's Observatory Against Violence.

5 The survey interviewed over 20 thousand women in all regions of the country and reveals that sexism continues to be the rule rather  
6 than the exception – 94 percent of respondents classify Brazil as a sexist nation.

7 "This biennial monitoring and updating of data allows us to measure how things are and what has changed in the country when it  
8 comes to violence against women and perceptions on the subject. In other words, senators and the government need **these data** in  
9 order to create and measure the success of laws and public policies to protect women," said Marcos Ruben de Oliveira, coordinator  
10 of the DataSenado Research Institute.

11 The perceptions that Brazil is a sexist nation remain virtually unanimous among women. In 2025, 94 percent of **them** say they live in  
12 a sexist country – the same as in 2023. The difference, however, lies in how sexist – the group that considers Brazil to be very sexist  
13 rose from 62 to 70 percent in two years, representing 8 million more women.

14 Since 2017, the percentage has never fallen below 90 percent, and a mere two percent of Brazilian women say they do not see  
15 sexism in the country. The surge in the perception of sexism goes hand in hand with the feeling that domestic violence has  
16 grown – 79 percent of women believe **this type of violence** has risen in the last 12 months, resuming the highest level in the time  
17 series.

Disponível em: <https://agenciabrasil.ebc.com.br/en/direitos-humanos/noticia/2025-12/half-brazilian-women-say-they-have-been-treated-disrespectfully>.

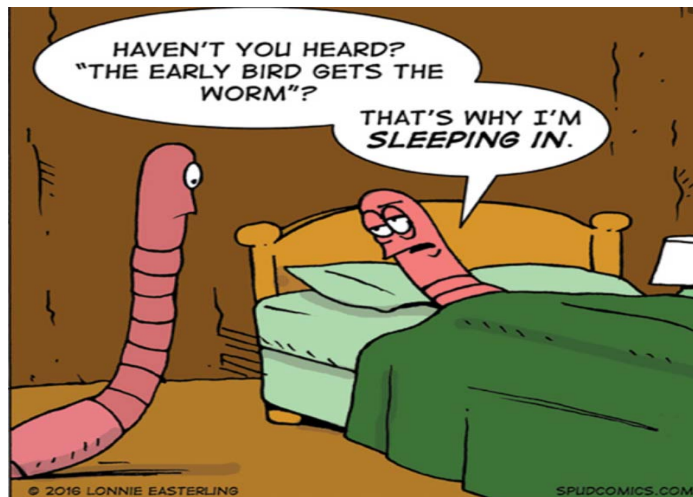
**03 - Based on the text, choose the correct option.**

- A) The survey was conducted with Brazilian women who are members of the Senate and Nexus.
- B) 94 percent of the Brazilian women consider sexism an exceptional behavior in the country.
- C) Domestic violence has raised in 79 percent in the country.
- ▶D) Only 2 percent of the interviewed women do not consider Brazil a sexist nation.

**04 - According to the text, choose the correct alternative.**

- A) **This feeling** in line 1 refers to "half of Brazilian women (46%)".
- ▶B) **These data** in line 8 refers to "This biennial monitoring and updating of data".
- C) **Them** in line 11 refers to "the perceptions".
- D) **This type of violence** in line 16 refers to "sexism".

The following comic story is reference to question 05.



Disponível em: <https://www.boredpanda.com/funny-single-panel-comics-spudcomics/>.

**05 - Based on the comic story, choose the correct option.**

- A) The worm is tired and wants to go to bed early for resting.
- ▶B) "Sleeping in" means sleeping until a later time than the usual getting up time in the morning.
- C) "Sleeping in" means sleeping in one's own house, not out in a different place.
- D) "The early bird gets the worm" means the standing up worm is concerned the other one will be late for an appointment.

The following text is reference to questions 06 and 07.

**The world's first recycling mall is found in Sweden**

ReTuna is the world's first recycling mall, revolutionizing shopping in a climate-smart way. Old items are given new life through repair and upcycling. Everything sold is recycled or reused or has been organically or sustainably produced.

The mall opened its doors in August 2015 and is located in Eskilstuna, Sweden. It is easy for visitors to sort materials they are discarding into the containers and drop off reusable toys, furniture, clothes, decorative items, and electronic devices in the mall's depot, called "Returen". In the depot, staff perform an initial culling of what is usable and what is not. The items are then distributed to the recycling shops in the mall. The shop staff then perform a second culling, where they choose what they want to repair, fix up, convert, refine – and ultimately sell. In this way, the materials are given new life.

ReTuna is more than just a marketplace. It also aims to be a public educator. ReTuna organizes events, workshops, lectures and more, all with a focus on sustainability. And the business concept is working! In 2018, ReTuna had 11.7 million in sales for recycled products.

Disponível em: <https://www.retuna.se/english/about-us>.

**06 - Considering the information of the text, choose the right alternative.**

- A) The items are sold at the mall directly by the owners of the goods.
- B) Returen is a mall that sells second hand items.
- ▶C) The mall is a revolutionary idea in terms of sustainability.
- D) The items left in the depot are to be discarded.

**07 - Based on the reading of the text, choose the correct option.**

- A) ReTuna manufactures and sells new and recycled products.
- B) ReTuna administrators want to open schools and work in the field of education.
- ▶C) The staff working in the shops give new purposes for the items before they are sold.
- D) The business model is a challenge due to its low sales.

## BIOLOGIA

**08 - Existem doenças do fígado, como a cirrose, que podem causar a redução da produção de bile, alterando a digestão. A redução da produção de bile afeta, principalmente, a digestão de:**

- A) gorduras e a absorção das vitaminas B e C.
- ▶ B) gorduras e a absorção das vitaminas A, D, E e K.
- C) proteínas e a absorção das vitaminas B e C.
- D) proteínas e a absorção das vitaminas A, D, E e K.

**09 - Uma estudante construiu uma tabela com características de diferentes plantas para ser preenchida com SIM ou NÃO.**

	ESPORÓFITO (2n) DOMINANTE	NECESSITA DE ÁGUA PARA REPRODUÇÃO	PRODUZ FLORES E FRUTOS	APRESENTA VASOS CONDUTORES
MUSGO				
SAMAMBAIA				
PINHEIRO				
MILHO				

**Considerando que a estudante tenha preenchido a tabela corretamente, a quantidade de SIM que ela assinalou, respectivamente, para o musgo, a samambaia, o pinheiro e o milho foi:**

- A) 2, 3, 3, 2
- B) 2, 2, 2, 3
- C) 1, 2, 3, 2
- ▶ D) 1, 3, 2, 3

**10 - Doença de Chagas, malária e febre amarela são doenças endêmicas no Brasil que têm em comum serem:**

- A) causadas por bactérias.
- B) causadas por protozoários.
- C) causadas por vírus.
- ▶ D) transmitidas por insetos.

**11 - A área de distribuição das espécies pode apresentar barreiras geográficas que limitam total ou parcialmente a dispersão de indivíduos. Tais barreiras são dinâmicas, podendo variar em intensidade conforme mudanças ambientais, o que gera heterogeneidade no fluxo gênico entre populações ao longo do tempo.**

**Assinale a alternativa que indica como as barreiras geográficas e o fluxo gênico se relacionam com padrões de extinção, especiação e biodiversidade.**

- A) Barreiras geográficas que impedem o fluxo gênico entre populações vizinhas podem levar a população isolada à extinção, sem interferir no processo de especiação da população conectada.
- ▶ B) A heterogeneidade no fluxo gênico, associada à seleção natural, pode explicar a alta biodiversidade observada em ambientes com relevo acidentado.
- C) A especiação das populações é indiferente ao dinamismo nas barreiras de dispersão, pois ela é influenciada por processos evolutivos como seleção natural e deriva genética e pela conectividade entre populações.
- D) Mudanças rápidas nas barreiras geográficas aumentam o fluxo gênico e eliminam a variabilidade genética das populações.

**12 - Desequilíbrios ecológicos podem ocorrer quando alterações ambientais modificam as interações entre organismos de um ecossistema. Considerando uma situação hipotética em que a população de um predador de topo é drasticamente reduzida em determinado ambiente, uma consequência ecológica plausível dessa alteração será:**

- ▶ A) o aumento da população das presas desse predador, o que pode intensificar o consumo de níveis tróficos inferiores, criando um efeito de cascata trófica.
- B) o favorecimento da formação de espécies invasoras, que muitas vezes encontram poucos inimigos naturais no novo ambiente, o que interrompe o fluxo de energia entre os níveis tróficos do ecossistema.
- C) o aumento da diversidade de presas, pois a predação é o principal fator responsável pela extinção dessas espécies.
- D) a rápida compensação da redução pelo aumento de consumidores de níveis tróficos inferiores, mantendo o equilíbrio ecológico sem alterações significativas na estrutura da comunidade.

**13 - Detergentes são substâncias sintéticas geralmente derivadas do petróleo. Usados em baixa concentração em solução aquosa, são úteis em estudos com células. As estruturas celulares diretamente afetadas pela ação dessas substâncias são os(as):**

- A) lisossomos.
- B) ribossomos.
- ▶ C) membranas biológicas.
- D) proteínas do citoesqueleto.

14 - No estudo da biodiversidade, os organismos são agrupados com base em características celulares, metabólicas e estruturais que refletem sua história evolutiva. A comparação entre esses grupos permite identificar semelhanças e diferenças importantes relacionadas à organização celular e ao modo de vida.

Considerando essas características, assinale a alternativa que apresenta uma comparação correta entre os grupos de organismos.

- A) Os organismos classificados como protistas e bactérias são unicelulares e não apresentam tecidos diferenciados.
- B) Bactérias e arqueas diferenciam-se principalmente pela presença de núcleo delimitado por membrana nas arqueas.
- ▶ C) Fungos e plantas compartilham a presença de parede celular, porém diferem quanto ao tipo de nutrição e à composição dessa estrutura.
- D) Animais diferenciam-se dos fungos pela ausência de parede celular, característica que indica maior proximidade evolutiva entre fungos e plantas do que entre fungos e animais.

15 - Plantas e animais apresentam diferenças marcantes na organização celular, muitas delas associadas às estratégias evolutivas de interação com o ambiente. Suponha que células vegetais e animais tenham sido colocadas separadamente em soluções com diferentes concentrações de solutos. Observou-se que as células vegetais mantiveram sua forma e volume com maior estabilidade em determinadas condições osmóticas, enquanto as células animais apresentaram variações mais acentuadas de volume.

Isso pode ser explicado porque:

- A) a parede celular vegetal impede a entrada de água, limitando variações osmóticas significativas.
- ▶ B) a presença de vacúolo central em células vegetais contribui para manutenção da pressão de turgor.
- C) células animais compensam a ausência de parede celular por maior rigidez da membrana plasmática, o que evita alterações de volume em diferentes meios osmóticos.
- D) a adesão entre células vegetais, mediada por componentes da parede celular, impede alterações de volume celular quando essas células são expostas a diferentes meios osmóticos.

## FÍSICA

O texto a seguir é referência para as questões 16 a 23.

Em todas as questões, as medições são feitas por um referencial inercial. O módulo da aceleração gravitacional é representado por  $g$ . Onde for necessário, use  $g = 10 \text{ m/s}^2$  para o módulo da aceleração gravitacional.

16 - Em Ciência, é comum o uso de prefixos (múltiplos e submúltiplos) para representar grandezas muito grandes ou muito pequenas. Nesse sentido, o prefixo M no valor 50 MJ representa:

- A)  $10^{-6}$
- B)  $10^{-3}$
- ▶ C)  $10^6$
- D)  $10^9$

17 - Um objeto está se movendo em um movimento retilíneo uniforme (MRU). Ele parte da posição  $x_0 = 3 \text{ m}$ , em  $t_0 = 0 \text{ s}$ , e passa pela posição  $x_1 = 9 \text{ m}$  em  $t_1 = 3 \text{ s}$ . Assinale a alternativa que apresenta o valor da posição  $x_2$  em que o objeto estará quando  $t_2 = 7 \text{ s}$ .

- A)  $x_2 = 15 \text{ m}$
- ▶ B)  $x_2 = 17 \text{ m}$
- C)  $x_2 = 19 \text{ m}$
- D)  $x_2 = 21 \text{ m}$

18 - Um objeto está se movendo sobre uma linha reta em um movimento uniformemente variado, e a sua posição  $x$  em função do tempo é dada pela equação  $x = 3 - 4t + 4t^2$ , em que  $x$  é medido em metros, e  $t$  em segundos. A massa do objeto vale  $m = 0,5 \text{ kg}$ . Assinale a alternativa que apresenta corretamente o valor da energia cinética  $E_c$  do objeto no instante  $t = 3 \text{ s}$ .

- A)  $E_c = 50 \text{ J}$
- ▶ B)  $E_c = 100 \text{ J}$
- C)  $E_c = 200 \text{ J}$
- D)  $E_c = 400 \text{ J}$

19 - Uma carga pontual  $q$  estática está situada a uma distância  $d_1$  de outra carga pontual  $Q_1$ , também estática, e sente uma força elétrica de intensidade  $F_1$  causada por  $Q_1$ . Num dado momento, a carga  $Q_1$  é substituída por uma carga  $Q_2$ , também estática, colocada a uma distância  $d_2$  de  $q$ , e a força elétrica passa a ter intensidade  $F_2$ . Assinale a alternativa que apresenta o valor correto da razão  $\frac{d_2}{d_1}$ , considerando que  $F_2 = 2F_1$  e que  $Q_2 = 8Q_1$ .

- A)  $\frac{d_2}{d_1} = 1$
- B)  $\frac{d_2}{d_1} = \sqrt{2}$
- ▶ C)  $\frac{d_2}{d_1} = 2$
- D)  $\frac{d_2}{d_1} = 4$

20 - Um gerador de ondas produz ondas numa cuba com água, de modo que a distância entre duas cristas em sequência vale  $d = 15 \text{ cm}$ . Sabe-se que a velocidade das ondas na água vale  $v = 3 \text{ m/s}$ . Assinale a alternativa que apresenta corretamente o valor da frequência  $f$  das ondas produzidas pelo gerador.

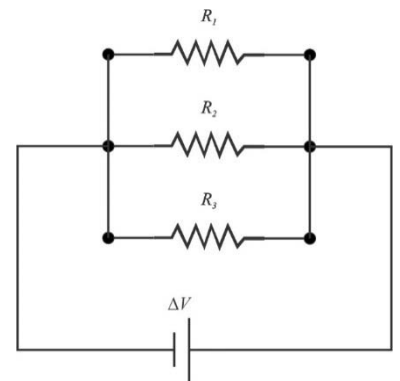
- A)  $f = 0,05 \text{ Hz}$
- B)  $f = 0,5 \text{ Hz}$
- C)  $f = 2 \text{ Hz}$
- ▶ D)  $f = 20 \text{ Hz}$

21 - Uma certa quantidade de material, de massa  $m_1$  e calor específico  $c_1$ , é colocada em um calorímetro ideal e sofre uma variação de temperatura  $\Delta T$  quando recebe uma quantidade de calor  $Q_1$ . Esse material é retirado, e outro material, de massa  $m_2$  e calor específico  $c_2$ , é colocado no mesmo calorímetro e também sofre uma variação de temperatura  $\Delta T$  quando recebe uma quantidade de calor  $Q_2$ . Não há mudança de fase durante os processos, e todo o calor fornecido é absorvido pelos materiais. Os calores específicos são constantes em toda a faixa de temperaturas considerada. Supondo que  $m_2 = 2m_1$  e que  $Q_2 = 6Q_1$ , assinale a alternativa que apresenta corretamente o valor da razão  $\frac{c_2}{c_1}$  entre os calores específicos dos materiais.

- A)  $\frac{c_2}{c_1} = 6$   
 ► B)  $\frac{c_2}{c_1} = 3$   
 C)  $\frac{c_2}{c_1} = 2$   
 D)  $\frac{c_2}{c_1} = \frac{1}{3}$

23 - O circuito apresentado na figura ao lado é formado por três resistores de resistências  $R_1$ ,  $R_2$  e  $R_3$ , respectivamente, ligados a uma fonte de tensão constante que produz uma diferença de potencial  $\Delta V$  na associação de resistores. Considere que  $R_1 = R_2 = R_3 = R$ . Os fios de ligação têm resistências desprezíveis. Na situação mostrada na figura, a potência dissipada pela associação de resistores vale  $P_1$ . Suponha que o resistor de resistência  $R_2$  seja removido, sem alterar mais nada no restante do circuito. Nesse caso, a potência dissipada pela associação de resistores vale  $P_2$ . Assinale a alternativa que apresenta corretamente o valor da razão  $\frac{P_2}{P_1}$  entre as potências dissipadas pelas associações de resistores.

- A)  $\frac{P_2}{P_1} = 3$   
 B)  $\frac{P_2}{P_1} = 2$   
 C)  $\frac{P_2}{P_1} = \frac{3}{2}$   
 ► D)  $\frac{P_2}{P_1} = \frac{2}{3}$



22 - Um feixe de luz passa de um meio onde o índice de refração vale  $n_1$  para um meio onde o índice de refração vale  $n_2$ . Nessa passagem, ocorre uma refração, em que o ângulo de incidência vale  $\theta_1$  e o ângulo de refração vale  $\theta_2$ . A velocidade da luz no meio 1 vale  $v_1$  e no meio 2 vale  $v_2$ . Sabendo que  $\sin \theta_1 = \frac{1}{4}$ ,  $\cos \theta_1 = \frac{\sqrt{15}}{4}$  e  $\sin \theta_2 = \cos \theta_2 = \frac{\sqrt{2}}{2}$ , assinale a alternativa que apresenta corretamente o valor da razão  $\frac{v_2}{v_1}$  entre as velocidades da luz nos dois meios.

- A)  $\frac{v_2}{v_1} = 2\sqrt{2}$   
 B)  $\frac{v_2}{v_1} = \sqrt{2}$   
 C)  $\frac{v_2}{v_1} = 2\sqrt{\frac{2}{15}}$   
 D)  $\frac{v_2}{v_1} = \sqrt{\frac{2}{15}}$

## GEOGRAFIA

24 - Considere o seguinte texto:

A apresentação de Bad Bunny no intervalo do Super Bowl foi uma grande declaração de amor à sua terra natal, Porto Rico, culminando em uma mensagem de orgulho por seu país e pelas Américas, e um apelo à união com os EUA. [...] O artista de 31 anos, que foi o mais tocado do mundo em 2025, segundo o Spotify, fez história ao se tornar o primeiro músico a se apresentar inteiramente em espanhol no Super Bowl, evento que normalmente é o mais assistido na TV americana. Ele optou por dizer uma frase em inglês, "Deus abençoe a América", antes de listar as nações da América Central, do Sul e do Norte enquanto os dançarinos carregavam suas bandeiras.

Disponível em: [https://www-bbc-com.translate.google/news/articles/c394g7nnzmzo?\\_x\\_tr\\_sl=en&\\_x\\_tr\\_tl=pt&\\_x\\_tr\\_hl=pt&\\_x\\_tr\\_pto=tc&\\_x\\_tr\\_hist=true](https://www-bbc-com.translate.google/news/articles/c394g7nnzmzo?_x_tr_sl=en&_x_tr_tl=pt&_x_tr_hl=pt&_x_tr_pto=tc&_x_tr_hist=true).

Com base nos conhecimentos sobre a regionalização do espaço mundial, qual foi objetivo da fala de Bad Bunny?

- A) Enfatizar a hegemonia dos EUA no continente americano.  
 B) Caracterizar a nação americana, por meio do uso do idioma inglês e da menção religiosa.  
 C) Reafirmar os princípios da doutrina Monroe e do "destino manifesto" na América.  
 ► D) Criticar o etnocentrismo, por meio de uma visão mais inclusiva da América.

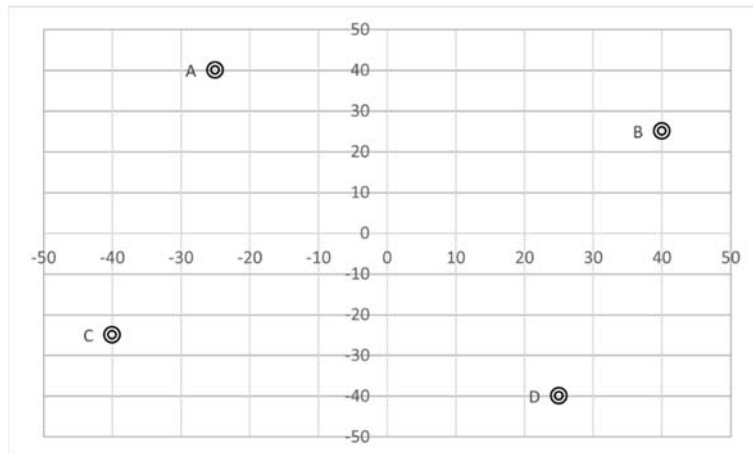
25 - Observe a figura a seguir.



Sabendo que todos os círculos presentes na figura possuem o mesmo raio, qual é a interpretação correta do mapa?

- A) Groenlândia e Antártica possuem área maior que a América do Sul.
- ▶ B) A projeção cartográfica utilizada é conforme, pois há deformação da área.
- C) A projeção cartográfica utilizada é equivalente, pois as áreas mais afastadas do Equador apresentam maiores deformações.
- D) O mapa representa a forma e o tamanho real dos países de maneira fidedigna, sem viés político.

26 - Considere a seguinte figura, que representa paralelos e meridianos terrestres:



Considerando a imagem, qual ponto representa a coordenada de latitude 25°S e longitude 40°W?

- A) Ponto A
- B) Ponto B
- ▶ C) Ponto C
- D) Ponto D

27 - Considere o seguinte texto:

“A hidrologia regional do Nordeste seco é íntima e totalmente dependente do ritmo climático sazonal, dominante no espaço fisiográfico dos sertões”.

Ab’Sáber, Aziz Nacib. *Os domínios de natureza no Brasil: potencialidades paisagísticas*. São Paulo: Ateliê editorial, 2003. p. 87.

Os rios característicos do regime de escoamento da área denominada Nordeste seco e a formação vegetal da região onde essa condição ocorre correspondem a:

- A) rios perenes, que ocorrem no Agreste.
- B) rios efêmeros, que ocorrem na Mata Atlântica.
- ▶ C) rios intermitentes, que ocorrem na Caatinga.
- D) rios permanentes, que ocorrem na Mata dos Cocais.

**28 - Considere a reportagem a seguir:**

**Desmatamento em terras indígenas na Amazônia e no Cerrado é inferior a demais regiões dos biomas**

No bioma Amazônia, enquanto 27,26% da área foi desmatada nos últimos 40 anos, nas terras indígenas o índice é de apenas 1,74%. No Cerrado, o desmatamento alcança 54,4%, mas dentro das terras indígenas cai para 5,89%. Os dados são do Instituto Socioambiental (ISA) e foram apresentados na quarta-feira (19) pela Fundação Nacional dos Povos Indígenas (Funai), na Aldeia COP, espaço do Ministério dos Povos Indígenas (MPI), na COP30, em Belém (PA).

Disponível em: <https://www.gov.br/funai/pt-br/assuntos/noticias/2025/desmatamento-em-terras-indigenas-na-amazonia-e-cerrado-e-inferior-a-demaais-regioes-dos-biomas-demonstra-funai>.

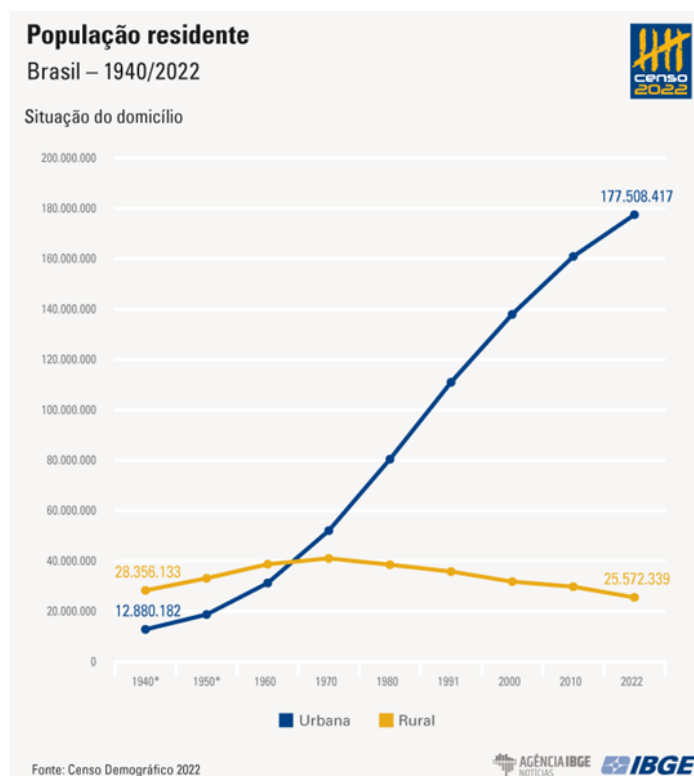
**Os dados, apresentados durante a Conferência das Nações Unidas sobre Mudanças Climáticas de 2025, indicam menor desmatamento em terras indígenas, o que ocorre devido:**

- A) à falta de interesse dos agricultores em utilizar recursos naturais e ampliar a ocupação de territórios distantes e com pouca infraestrutura.
- B) a desigualdades ambientais e problemas sociais em terras indígenas demarcadas.
- ▶ C) à proteção legal e a um modelo tradicional de uso da terra de baixo impacto ambiental.
- D) à grilagem de terras e à prática de agricultura intensiva de cultivos tradicionais, como a mandioca e a banana.

**29 - Conflitos globais recentes em regiões como o Oriente Médio mostram que, apesar da transição energética em curso, o controle dos recursos energéticos continua sendo um dos pilares do poder internacional, e os combustíveis fósseis ainda desempenham um papel estratégico nesse contexto. Considerando as informações apresentadas, pode-se dizer que, na geopolítica energética atual:**

- A) conflitos relacionados ao petróleo tendem a resultar em redução de preços e favorecer o acesso a recursos energéticos, pois promovem segurança em rotas marítimas e em territórios estratégicos de produção de combustíveis fósseis.
- ▶ B) o controle das reservas e da produção de petróleo influencia as relações de poder entre países e organizações internacionais mesmo em um contexto ambiental que busca incentivar a transição energética.
- C) a Organização dos Países Exportadores de Petróleo (OPEP) perdeu relevância e poder decisório, enquanto os países do grupo BRICS vêm buscando equilíbrio e sendo reconhecidos por resolver conflitos globais e buscar soluções energéticas.
- D) devido às mudanças climáticas, atualmente há uma convergência de opiniões entre as principais lideranças globais em favor de uma transição energética, fator que minimizou a relevância do petróleo no cenário internacional.

**30 - Considere a seguinte figura, que apresenta na forma gráfica dados censitários da população brasileira residente nas áreas urbana e rural:**



Disponível em: <https://agenciadenoticias.ibge.gov.br/agencia-noticias/2012-agencia-de-noticias/noticias/41901-censo-2022-87-da-populacao-brasileira-vive-em-areas-urbanas>.

**A tendência de aumento da população urbana, que cresceu de forma significativa enquanto a população rural passou a diminuir a partir dos anos 1980, é devida:**

- A) ao processo de imigração em massa de populações de origem europeia, africana e asiática.
- B) a processos demográficos de aumento da natalidade e da mortalidade após os anos 1980.
- C) ao processo de degradação ambiental nas áreas rurais.
- ▶ D) ao processo de urbanização e impulsionado pelo êxodo rural.

**31 - Considere a seguinte reportagem:****Município de Rio Bonito do Iguazu foi atingido por um tornado, confirma Simepar**

O Sistema de Tecnologia e Monitoramento Ambiental do Paraná (Simepar) classificou como um tornado a ocorrência que causou grande destruição no município de Rio Bonito do Iguazu no fim da tarde desta sexta-feira (07). O município foi um dos mais atingidos no estado durante o deslocamento de uma frente fria, que passou por todas as regiões paranaenses com vários núcleos de tempestade.

Disponível em: <https://www.defesacivil.pr.gov.br/Noticia/Municipio-de-Rio-Bonito-do-Iguacu-foi-atingido-por-um-tornado-confirma-Simepar>.

**Considerando o episódio de desastre abordado na reportagem, a ocorrência de tornados diferencia-se de outros fenômenos mais amplos, como ciclones e furacões, por serem:**

- ▶ A) fenômenos atmosféricos de pequena escala e curta duração, originados em tempestades severas, especialmente supercélulas, e associados ao encontro de massas de ar com diferentes características térmicas e ao forte cisalhamento do vento.
- B) fenômenos meteorológicos de tempestades intensas que ocorrem sempre na região oceânica, cujos sistemas de baixa pressão, associados a correntes de vento úmidas, podem ser identificados e previstos com relativa facilidade por meio de imagens de satélite meteorológico.
- C) fenômenos hidrológicos associados a estiagens rigorosas, geradas pela atuação de massas de ar de origem amazônica e resultando na formação de rios voadores e correntes de jato sobre a baixa troposfera que atingem áreas de ocorrência do fenômeno.
- D) fenômenos climáticos relacionados a massas de ar estáveis e ocorrência de ondas de calor, originados por bloqueios atmosféricos e atuação de anticiclones de forte intensidade, que podem ser monitorados e previstos por meio de cartas sinóticas.

**HISTÓRIA****32 - Entre os séculos VIII a.C. e VI a.C., as sociedades que habitavam a península grega passaram por uma série de transformações populacionais, econômicas e políticas que desencadearam uma expansão territorial conhecida como “Colonização Grega”. Esse momento histórico:**

- A) marcou o início do tráfico de escravizados no Norte da África, já que as metrópoles gregas demandavam trabalhadores e soldados cativos para atuar nas guerras contra o Império Persa.
- B) possibilitou o crescimento naval de Atenas, uma vez que essa cidade mantinha rígido controle econômico sobre as colônias fundadas ao longo do Mediterrâneo.
- ▶ C) disseminou a língua, a religião e a cultura gregas pelo Mediterrâneo e pelo Mar Negro, atuando, assim, na formação de uma rede de cidades-Estado independentes.
- D) foi um dos eventos mais marcantes do chamado Período Clássico da Grécia, precipitando, inclusive, as disputas e rivalidades que culminaram na Guerra do Peloponeso.

**33 - Tradicionalmente, a historiografia propõe uma divisão quadripartite do tempo: Idade Antiga, Idade Média, Idade Moderna e Idade Contemporânea. Essa segmentação possui não apenas valor didático, mas também indica mudanças e continuidades estruturais que ajudariam a definir as principais características de cada período. Nesse sentido, a proposta de uma “Idade Média” – ou, mais pejorativamente, “Idade das Trevas” – surge a partir dos séculos XIV e XV com humanistas que viam, nos séculos anteriores aos seus, características definidas. Acerca da divisão temporal da História e da ideia de “Idade Média” como “Idade das Trevas”, assinale a alternativa que define corretamente essa relação.**

- A) Os pensadores humanistas, desde o século XIV, se tornavam cada vez mais anticlericais, de forma que viam os séculos da chamada Idade Média como um período de dogmatismo e obscurantismo religioso.
- ▶ B) Pensadores e artistas, especialmente durante o Renascimento, interpretavam o passado Clássico como superior, e seu declínio apontaria uma decadência cultural superada somente com o início da chamada Idade Moderna.
- C) Durante a Reforma Protestante, a ideia de uma “Idade das Trevas” ganha força entre pensadores germânicos e ingleses, que viam os séculos medievais como um período de teocracia papal.
- D) Motivados pela destruição do Emirado de Granada (o último reino muçulmano da Península Ibérica), humanistas passam a considerar os séculos anteriores como negativos, devido à presença islâmica na Europa.

**34 - Com o aumento das navegações atlânticas a partir dos séculos XVI e XVII, as metrópoles europeias passaram a desenvolver variadas estratégias de controle e administração colonial. Dentre os principais Estados coloniais desse período inicial da Idade Moderna, podemos citar as coroas portuguesa, espanhola e britânica. Assinale a alternativa que indica corretamente uma característica dos métodos de colonização dos portugueses, espanhóis e britânicos, nas Américas dos séculos XVI e XVII.**

- A) Os portugueses empregaram o método de encomenda, os espanhóis estabeleceram governos provinciais, e os britânicos fundaram feitorias de manufatura.
- B) Com relação ao trato com indígenas, a coroa portuguesa recomendava a missão, a espanhola indicava o aldeamento, e a britânica incentivava casamentos conhecidos como *creolisation*.
- C) Para efetivar a colonização, portugueses se amparavam na mediação dos dominicanos, espanhóis recorriam ao investimento privado de Companhias de Comércio, e britânicos apostavam em expedições militares.
- ▶ D) Para suprir necessidades de sustento colonial, portugueses recorriam a escravizados africanos em engenhos, espanhóis exploravam trabalho nativo, e britânicos empregavam, entre outros, servos temporários.

- 35 - Na metade do século XVIII, disputas territoriais na região conhecida como *Misiones Orientales* ocasionaram a assinatura do Tratado de Madri, que estabelecia novas demarcações entre portugueses e espanhóis no espaço colonial. Como de praxe no contexto de colonização, o acordo não levou em consideração os habitantes nativos, que se rebelaram num conflito conhecido pela historiografia como:**
- A) Guerra dos Emboabas.
  - ▶ B) Guerra Guaranítica.
  - C) Guerra de Tamoiós.
  - D) Guerra dos Botocudos.
- 36 - Na metade final do reinado de Dom Pedro I, que governou o Império do Brasil entre 1822 e 1831, uma série de tensões entre o trono e o parlamento eclodiram, motivadas por questões que buscavam definir o caráter e a soberania do país nascente. Mais especificamente entre 1826 e 1828, essas tensões envolveram também as aproximações e interferências da Inglaterra no governo brasileiro que acabaram por minar parte da popularidade de Dom Pedro I. Essas interferências podem ser corretamente definidas como:**
- ▶ A) a pressão pelo fim do tráfico de escravizados, materializada inicialmente na Convenção de 1826; e a mediação pela resolução da Guerra da Cisplatina.
  - B) a pressão por uma constituição republicana, apontada no Tratado de Aliança e Amizade; e o incentivo para o início de um conflito militar com o Paraguai.
  - C) a insistência pela exclusividade comercial, indicada no Tratado de Comércio e Navegação; e a pressão para a retirada do Brasil da Confederação do Equador.
  - D) a interferência no processo de industrialização brasileiro, repercutida na promulgação da Lei Feijó; e o bloqueio da Baía de Guanabara, conhecido como Questão Christie.
- 37 - Preocupados com tensões internas no continente e com o avanço de políticas coloniais por parte de países como a Bélgica, representantes de potências europeias reuniram-se, entre 1884 e 1885, na chamada Conferência de Berlim, para estabelecer regulamentos e condutas para a ocupação colonial da África. Sobre esse evento e suas consequências, é correto afirmar que ele:**
- A) proibiu a escravidão e o tráfico de escravizados em todo o continente africano, impondo sanções militares imediatas contra os países que descumprissem a medida.
  - B) determinou a devolução de grande parte das terras africanas que estavam em posse da Bélgica e de Portugal, que ficariam sob fiscalização alemã em forma de protetorados.
  - C) determinou que a livre navegação nos rios Congo e Níger seria garantida prioritariamente às potências signatárias que não possuísem territórios na África, como forma de evitar monopólios coloniais.
  - ▶ D) estabeleceu o princípio da “ocupação efetiva”, exigindo que as potências demonstrassem controle real sobre os territórios reivindicados, o que acelerou a partilha da África.
- 38 - Os anos que sucedem os governos Vargas e que antecedem o estabelecimento da Ditadura Civil-Militar foram fundamentais para a consolidação do cenário social e econômico brasileiro. Especificamente entre as décadas de 1950 e 1960, o governo de Juscelino Kubitschek (1956-1961) o fez por meio do chamado Plano de Metas, que visava acelerar a industrialização e a integração do território nacional. Sobre esse período e suas realizações, é correto afirmar que:**
- ▶ A) a construção de Brasília, no Planalto Central, foi a materialização do Plano, mas ao mesmo tempo gerou forte endividamento e críticas quanto ao seu custo em detrimento de investimentos sociais.
  - B) o Plano de Metas priorizou a indústria de base estatal, como a siderurgia e a petroquímica, deixando a cargo da iniciativa privada a produção de bens de consumo duráveis, como automóveis.
  - C) o governo JK conseguiu financiar suas metas dispensando empréstimos internacionais, utilizando eminentemente a emissão monetária e o aumento da carga tributária sobre as classes médias urbanas.
  - D) o Plano de Metas foi executado sem gerar aumentos significativos da inflação, pois o governo JK teve como prioridade econômica o controle da base monetária.
- 39 - Num complicado contexto internacional, que envolvia desde os desdobramentos da descolonização da África até a Guerra Fria, a França foi palco de uma enorme mobilização social que combinou greves estudantis e operárias, paralisando o país. Sobre o chamado “Maio de 68” e suas implicações históricas, é correto afirmar que:**
- A) o Partido Comunista Francês (PCF) e os sindicatos ligados a ele apoiaram intensamente as greves estudantis e operárias desde o início, erguendo como bandeira a derrubada imediata do governo e do Império Colonial francês por meio de uma insurreição armada.
  - B) as reivindicações dos manifestantes eram eminentemente econômicas (aumento salarial e redução da jornada) e estudantis, deixando de lado componentes culturais.
  - ▶ C) o movimento começou com protestos estudantis contra as condições superlotadas das universidades e a rigidez do sistema educacional, mas rapidamente se expandiu para uma greve geral de mais de 10 milhões de trabalhadores, abalando o governo de Charles de Gaulle.
  - D) apesar de sua intensidade, o movimento foi rapidamente contido pelas forças policiais, com a prisão truculenta de seus líderes estudantis e operários, desobrigando o governo francês de concessões.

## MATEMÁTICA

40 - Um atleta de levantamento de peso estabeleceu uma estratégia para sua próxima competição na categoria de *deadlift*: ele aumentará a carga em exatos 15 kg a cada nova tentativa. Sabendo que ele terá três tentativas e que nessa estratégia a soma total das cargas será 1029 kg, a carga a ser utilizada em sua terceira tentativa é de:

- A) 315 kg  
 B) 343 kg  
 ►C) 358 kg  
 D) 375 kg

41 - Considere a função quadrática  $f(x) = x^2 + 3kx + k$ , em que  $k$  é uma constante real positiva. Sabendo que a função  $f(x)$  possui duas raízes reais e distintas, assinale a alternativa que satisfaz essa condição.

- A)  $k > 9/4$   
 B)  $k < 4/9$   
 ►C)  $k > 4/9$   
 D)  $k < 9/4$

42 - Considere um losango cuja diagonal menor tem a mesma medida que o lado. Supondo que o perímetro do losango seja 56 cm, assinale a alternativa que corresponde à medida, em cm, da diagonal maior desse losango.

- A)  $14\sqrt{6}$   
 ►B)  $14\sqrt{3}$   
 C)  $14\sqrt{2}$   
 D)  $7\sqrt{3}$

43 - Dos 12 vereadores de uma cidade, 7 são favoráveis a um projeto de lei e 5 são contrários. Uma comissão de 5 vereadores será formada para discutir o projeto. Determine o número de comissões possíveis que possuam, no mínimo, 3 vereadores favoráveis.

- A) 350  
 B) 420  
 C) 486  
 ►D) 546

44 - A função  $f(x)$ , descrita a seguir, é conhecida como função logística. Ela foi descrita inicialmente pelo matemático belga Pierre François Verhulst (1804-1849), no estudo de dinâmica populacional. A função logística é definida por

$$f(x) = \frac{L}{1 + Ce^{-kx}}$$

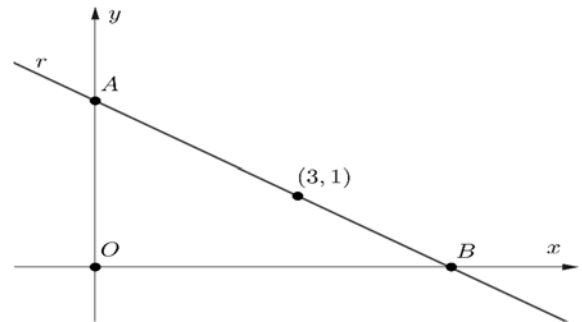
sendo  $x$  um número real, e  $L, C$  e  $k$  constantes positivas. Assinale a alternativa que corresponde ao domínio  $Dom(f^{-1})$  da função inversa  $f^{-1}$ .

- A)  $Dom(f^{-1}) = (-k, L)$   
 B)  $Dom(f^{-1}) = (L, +\infty)$   
 ►C)  $Dom(f^{-1}) = (0, L)$   
 D)  $Dom(f^{-1}) = (-L, C)$

45 - Ao escolher dois números distintos do conjunto  $\{1, 2, 3, 4, 5, 6, 7, 8, 9, 10\}$ , qual é a probabilidade de um ser múltiplo do outro?

- A)  $17/45$   
 B)  $7/15$   
 C)  $11/50$   
 D)  $7/30$

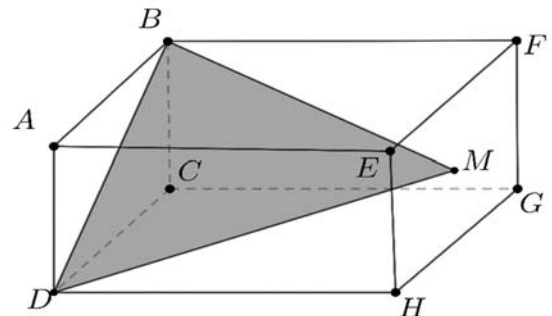
46 - Considere no plano cartesiano  $xy$  uma reta  $r$  que passa pelo ponto  $(3,1)$ . Suponha que  $r$  intersecta os eixos  $Oy$  e  $Ox$  nos pontos  $A$  e  $B$ , respectivamente, conforme a figura:



Supondo que o triângulo  $ABO$ , com  $O$  sendo a origem, tem área de 6 unidades, assinale a alternativa que corresponde ao produto do coeficiente angular com o coeficiente linear de  $r$ .

- A)  $-2/5$   
 B)  $-3/4$   
 C)  $-1/3$   
 ►D)  $-2/3$

47 - Ilustrado na figura, temos o paralelepípedo  $ABCDEFGH$  com faces retangulares, sendo a face  $ABCD$  um quadrado. A área do triângulo hachurado  $BDM$  é igual a  $6\sqrt{2} \text{ cm}^2$ , sendo  $M$  o centro do quadrado  $EFGH$ . O comprimento da aresta  $AE$  é o dobro do comprimento da aresta  $AB$ .

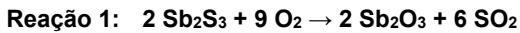


Assinale a alternativa que corresponde ao volume, em  $\text{cm}^3$ , do paralelepípedo.

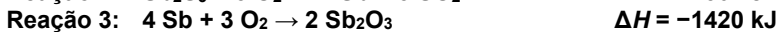
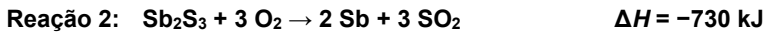
- A)  $12\sqrt{6}$   
 B)  $12\sqrt{3}$   
 C)  $6\sqrt{6}$   
 D)  $6\sqrt{3}$

## QUÍMICA

48 - O trióxido de antimônio(III) ( $\text{Sb}_2\text{O}_3$ ), composto comercial mais importante de antimônio, é produzido a partir do minério estibinita ( $\text{Sb}_2\text{S}_3$ ) por meio da Reação 1:



São conhecidos os valores de entalpia ( $\Delta H$ ) da Reação 2 e da Reação 3:



Considerando as informações apresentadas, qual é o valor, em kJ, da entalpia ( $\Delta H$ ) da Reação 1?

- A) -690  
 B) -2150  
 ► C) -2880  
 D) -3570

49 - Em 2025, diversos estados brasileiros registraram surtos de intoxicação por metanol devido à contaminação de bebidas alcoólicas adulteradas, resultando em dezenas de casos graves e mortes. Após ser ingerido, o metanol é metabolizado no fígado em um processo que pode ser simplificado em duas etapas principais: na etapa 1, ocorre a metabolização do metanol (álcool metílico) em metanal (formaldeído) e, na etapa 2, ocorre a metabolização do metanal em ácido metanoico (ácido fórmico).



De acordo com as informações apresentadas, em quais classes de reações as etapas 1 e 2 podem ser classificadas, respectivamente?

- A) Oxidação e redução.  
 B) Redução e oxidação.  
 ► C) Oxidação e oxidação.  
 D) Redução e redução.

50 - Um ácido e uma base de Arrhenius, ao reagirem entre si, formam sal e água. Uma reação entre ácido nítrico ( $\text{HNO}_3$ ) e hidróxido de cálcio ( $\text{Ca}(\text{OH})_2$ ) forma como sal:

- A) nitrato de cálcio.  
 B) hidróxido de cálcio.  
 C) hidreto de cálcio.  
 D) óxido de cálcio.

51 - Uma peça metálica deve ser identificada, e a única informação disponível é de que se trata de um dos seguintes metais: prata (Ag), cádmio (Cd), estanho (Sn) ou zinco (Zn). Foram usadas três soluções diferentes para analisar a peça. Observou-se corrosão na peça quando estava em contato com as soluções de  $[\text{Fe}(\text{CN})_6]^{3-}$  e de  $\text{H}^+$ . Nenhuma alteração foi observada na peça quando estava em contato com a solução de  $\text{Co}^{2+}$ . A tabela abaixo mostra os valores de potenciais padrões de redução ( $E^0$ ) dos metais e das soluções mencionadas.

Semirreação de redução	$E^0 / \text{V}$
$\text{Zn}^{2+}(\text{aq}) + 2\text{e}^- \rightleftharpoons \text{Zn}(\text{s})$	-0,76
$\text{Cd}^{2+}(\text{aq}) + 2\text{e}^- \rightleftharpoons \text{Cd}(\text{s})$	-0,40
$\text{Co}^{2+}(\text{aq}) + 2\text{e}^- \rightleftharpoons \text{Co}(\text{s})$	-0,28
$\text{Sn}^{2+}(\text{aq}) + 2\text{e}^- \rightleftharpoons \text{Sn}(\text{s})$	-0,14
$2\text{H}^+(\text{aq}) + 2\text{e}^- \rightleftharpoons \text{H}_2(\text{g})$	0,00
$[\text{Fe}(\text{CN})_6]^{3-}(\text{aq}) + \text{e}^- \rightleftharpoons [\text{Fe}(\text{CN})_6]^{4-}(\text{aq})$	0,36
$\text{Ag}^+(\text{aq}) + \text{e}^- \rightleftharpoons \text{Ag}(\text{s})$	0,80

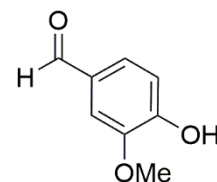
Considerando as informações apresentadas, qual é a natureza da peça metálica desconhecida?

- A) Ag  
 B) Cd  
 ► C) Sn  
 D) Zn

52 - Compostos com o grupamento funcional nitrila ( $\text{C}\equiv\text{N}$ ) são bastante versáteis para procedimentos que envolvem transformações de moléculas orgânicas. Uma transformação clássica é a hidrólise de nitrilas, que pode ser realizada em meio ácido e formar ácidos carboxílicos. Uma hidrólise de nitrila, em condições básicas, pode resultar, como produto final, na formação de qual espécie química?

- A) Amideto  
 B) Amina  
 C) Éster  
 ► D) Carboxilato

53 - A vanilina é o principal composto responsável pelo aroma característico da baunilha. Ela está presente naturalmente nas vagens da *Vanilla planifolia*, de onde pode ser isolada após processos de cura e extração.



vanillina

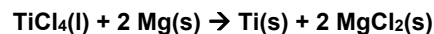
Com base na estrutura da vanilina, quais funções orgânicas estão presentes nesse composto?

- A) Aldeído, éter e ácido carboxílico.  
 ► B) Aldeído, fenol e éter.  
 C) Cetona, éter e éster.  
 D) Cetona, éster e fenol.

54 - A maionese é uma emulsão na qual o óleo e a água permanecem uniformemente distribuídos devido à presença da lecitina, um agente emulsificante presente na gema do ovo. Sob o ponto de vista químico, a estabilidade desse sistema é garantida porque a lecitina:

- A) promove a formação de ligações covalentes entre os triglicerídeos do óleo e as moléculas de água, resultando em um novo composto químico.
- B) atua como um catalisador em uma reação de saponificação, transformando as moléculas de óleo em sais de ácidos graxos que são solúveis em água.
- C) neutraliza as cargas eletrostáticas superficiais do óleo, convertendo o sistema heterogêneo em uma solução verdadeira e estável.
- D) possui caráter anfifílico, ou seja, faz simultaneamente interações intermoleculares com a fase polar (água) e com a fase apolar (óleo).

55 - O titânio, amplamente utilizado em próteses e na indústria aeroespacial, é obtido pela reação de tetracloreto de titânio com magnésio metálico a altas temperaturas, conforme equação a seguir.



Massas molares ( $\text{g mol}^{-1}$ ):  $\text{TiCl}_4 = 190$ ;  $\text{Mg} = 24$ ;  $\text{Ti} = 48$ .

Em um reator, foram misturados 190 kg de  $\text{TiCl}_4$  e 96 kg de Mg. Considerando um rendimento de 100%, assinale a alternativa que indica corretamente a massa de titânio obtida e a sobra de reagente em excesso ao final do processo.

- A) 48 kg de Ti; sobra de 48 kg de Mg.
- B) 48 kg de Ti; sobra de 72 kg de Mg.
- C) 96 kg de Ti; não há reagentes em excesso.
- D) 96 kg de Ti; sobra de 94 kg de  $\text{TiCl}_4$ .

### LITERATURA BRASILEIRA

56 - Leia o trecho a seguir, extraído do parágrafo final do livro *O drible*, de Sérgio Rodrigues.

Na Barra, pego o primeiro retorno e sigo para casa. Uma mulher jovem e seu filho pequeno estão na calçada em frente ao prediozinho da favela Parque da Cidade, Satélite da Rocinha, onde alugo um quarto e sala. Assim que o Maverick para numa vaga miraculosa a poucos metros da portaria, ela sorri e vem na minha direção trazendo pela mão o menino, que aparenta ter em torno de três anos. Vim te desejar boa sorte amanhã, diz. Deu um trabalho bizarro te encontrar, viu? Só então reconheço Gleyce Kelly de cabelos escuros, tão dramático é o contraste com o louro químico que tenho na memória. É como se ela tivesse transferido a lourice para a carapinha ruça do filho, um moleque encabulado de lábio inferior caído que não desprega os olhos verdes do chão.

Assinale a alternativa correta em relação à cena retratada.

- A) Gleyce Kelly deseja boa sorte ao narrador, Murilo Neto, porque no dia seguinte ele será julgado por ter roubado o próprio pai, Murilo Filho, famoso cronista esportivo.
- B) O menino de uns três anos, louro, de olhos verdes e lábio inferior caído, é filho de Gleyce Kelly e de Murilo Neto, que ele só vem a conhecer neste desfecho do romance.
- C) Murilo Neto trabalha numa loja de antiguidades, e o fato de dirigir um Maverick, carro dos anos 1970, é mais uma demonstração de seu gosto por objetos do passado.
- D) Gleyce Kelly demora para achar Murilo Neto naquele "prediozinho da favela", satélite da Rocinha, porque ele havia mentido a ela no passado, dizendo que era rico.

57 - Assinale a alternativa correta sobre o livro *Eu*, de Augusto dos Anjos.

- A) Em *Eu*, o poeta paraibano recorre frequentemente a formas derivadas da literatura oral do Nordeste brasileiro, o que antecipa a recuperação da cultura popular pelo Modernismo.
- B) A visão de mundo dos poemas de *Eu* é determinada pela religiosidade cristã brasileira, o que confere grande atualidade ao livro, já que essa religiosidade ressoa até os dias de hoje.
- C) Embora em *Eu* as formas fixas como o soneto sejam comuns, o livro também traz muitos poemas em versos livres, um dos elementos que colaboram para que os historiadores o classifiquem como pré-moderno.
- D) A linguagem de *Eu* apresenta muitos superlativos, exemplificando a ênfase que a voz poética coloca em algumas descrições e a intensificação de alguns sentimentos, resultando em um tom frequentemente hiperbólico.

58 - Considerando a coletânea de contos *O sol na cabeça*, de Geovani Martins, assinale a alternativa correta.

- A) A obra frequentemente adota um ponto de vista infantil, com narradores-crianças que intensificam a complexidade social representada, ao contrastarem sua inocência com a violência do cenário.
- B) Os contos privilegiam uma perspectiva idealizada da vida nas periferias cariocas, matizando representações de violência, racismo ou conflito com a polícia e investindo nas experiências de pertencimento e vínculo comunitário.
- C) Os contos exploram, a partir da perspectiva de jovens periféricos, as experiências de racismo, criminalização e insegurança, utilizando linguagem oral marcada por gírias e expressões locais.
- D) A linguagem dos contos busca neutralidade e formalidade, evitando marcas regionais ou variações da oralidade urbana, a fim de garantir transparência e comunicabilidade aos textos.

59 - A respeito do contexto social representado no romance *A Falência*, de Júlia Lopes de Almeida, é correto afirmar que:

- A) os trabalhadores da empresa cafeicultora, como Mota, eram livres, uma vez que o tempo da narrativa é posterior à abolição da escravatura.
- B) a história se passa no tempo do Império, o que explica a concessão de títulos de nobreza a personagens da elite agrária, como Camila.
- C) os imigrantes portugueses que vieram para o Brasil no tempo do romance, como Francisco Theodoro, eram intelectuais sindicalizados.
- D) a lei do divórcio permitia que os brasileiros daquele tempo se casassem novamente, depois de uma separação, como acontece com Gervásio.

**60 - O Poema sujo, de Ferreira Gullar, é um dos pontos altos da poesia brasileira produzida durante a Ditadura Militar. Com base na leitura dos versos a seguir e da integralidade do poema, assinale a alternativa correta.**

- “Quantas tardes numa tarde!” (p. 29)  
 “Muitos dias há num dia só” (p. 37)  
 “Numa noite há muitas noites” (p. 43)  
 “um rio não apodrece do mesmo modo que uma perna” (p. 57)  
 “É que a tarde tem muitas velocidades” (p. 71)  
 “Não tem a mesma velocidade o domingo” (p. 88)  
 “e cada um desses fatos numa velocidade própria” (p. 94)  
 “ainda neste momento a cidade se move” (p. 97)

Gullar, Ferreira. *Poema sujo*. 3. ed. Rio de Janeiro: Civilização Brasileira, 1977.

- A) No livro, embora os fatos sejam apresentados em ordem cronológica, a vivência do tempo é subjetiva e ideológica, o que leva o poeta a enfatizar o período da Ditadura Militar (1964-1985).  
 ► B) O livro aborda relações entre a memória e a temporalidade, em imagens e símbolos diversos como o corpo, o rio, as frutas, a família, a classe operária, a cidade e a sexualidade.  
 C) No *Poema sujo*, Ferreira Gullar, então exilado, compara concepções sobre memória histórica presentes em duas cidades latinoamericanas, São Luís e Buenos Aires, e cita aspectos cotidianos das duas localidades, mostrando como cada cidade tem história própria.  
 D) Para não tratar dos temas políticos, o poeta escreve sobre a temporalidade dos frutos e dos rios, o que evitou que o livro fosse censurado.

## FILOSOFIA

**61 - Na República, Platão aborda o “Mito de Er”, em que a enigmática figura de Er acorda dez dias depois de ter sido ferida em combate, instantes antes de seu corpo ser cremado na pira funerária. Considerando que o princípio vigente no Direito Penal contemporâneo de que não há crime sem lei prévia que o defina, é correto afirmar:**

- A) À medida que o princípio do Direito Penal sobre a impossibilidade de imputar pena sem lei prévia que defina o crime é parte do sistema jurídico contemporâneo, não cabe interpretar o “Mito de Er” considerando tal princípio.  
 B) A descrição da justiça aplicada após a morte do corpo às almas, conforme a descrição do “Mito de Er”, está inspirada em modelos teológicos órfico-pitagóricos, estando em conformidade com o princípio vigente no Direito Penal contemporâneo de que não há crime sem lei prévia que o defina.  
 C) Mesmo que Er tenha, segundo a descrição de Platão, retornado à vida para explicar aos demais seres humanos o que acontece depois da morte do corpo, Er não consegue explicar sobre como se aplicam as penas e as recompensas, respectivamente, pelas más e boas ações.  
 D) Segundo a descrição de Platão, Er não foi encarregado de explicar aos demais seres humanos sobre o julgamento que lhes aguardava depois da morte e, por isso, não há justificativa para o retorno de Er à vida.

**62 - Levando em consideração a Lógica da pesquisa científica, de Karl Popper, é correto afirmar que o autor:**

- A) rejeita a caracterização de que a pesquisa científica opera segundo o método dedutivo de prova.  
 B) identifica que o critério de distinção entre conhecimento científico e metafísica não resolve o problema da demarcação.  
 C) concorda que as ciências empíricas devem utilizar o método indutivo.  
 ► D) critica a caracterização da pesquisa científica como operando segundo o método indutivo.

**63 - Considerando o conceito de “epistemicídio” apresentado na obra Dispositivo de racialidade: a construção do outro como não-ser como fundamento do ser, de Sueli Carneiro, é correto afirmar:**

- A) O conceito de epistemicídio está diretamente relacionado à analítica do poder de Michel Foucault, cuja base está no biopoder, que Foucault elabora no final do primeiro volume da obra *História da sexualidade*.  
 B) A partir do reconhecimento do processo colonial como base para a formação histórica do conceito de epistemicídio, percebe-se que o acesso de pessoas negras ao espaço universitário deve-se especialmente aos fenômenos sociais ligados a questões de classe e de gênero.  
 ► C) Epistemicídio advém da análise de Boaventura de Sousa Santos apresentada na obra *Pela mão de Alice: o social e o político na pós-modernidade*, na qual o autor mostra a estruturação do acesso à educação como decorrente do processo colonial e conseqüente naturalização do afastamento das pessoas negras da contribuição intelectual.  
 D) Considerando que o conceito de epistemicídio está relacionado ao processo colonial, cultura e civilização suspendem a hierarquização social, na medida em que a educação se torna igualmente acessível.

**64 - Sobre a obra Participação e teoria democrática, de Caroline Pateman, é correto afirmar:**

- A) Dados dos últimos vinte ou trinta anos apontam que a maior parte dos grupos de condição socioeconômica baixa apresenta desinteresse em política e por atividades políticas, mesmo que a teoria da democracia de Joseph Schumpeter já designasse a necessidade do sufrágio universal.  
 ► B) Segundo a teoria da democracia de Joseph Schumpeter, tal como apresentado na obra *Capitalismo, socialismo e democracia* (publicada em 1943), os eleitores agem à maneira dos consumidores, pois colhem entre as políticas (produtos) oferecidas por empresários políticos rivais, defendendo também o sufrágio universal como desnecessário.  
 C) A obra de Joseph Schumpeter é dispensada para a compreensão das obras mais atuais sobre teoria democrática, pois elas não se basearam em sua caracterização de democracia.  
 D) Na teoria de democracia de Joseph Schumpeter, que evidencia uma definição realista de democracia, a participação tem um papel especial e central.

**65 - Considere o seguinte parágrafo:**

Nesse novo estado, numa vida simples e solitária, com necessidades muito limitadas e os instrumentos que tinham inventado para satisfazê-las, os homens, gozando de um lazer bem maior, entregaram-no na obtenção de inúmeras espécies de comodidades desconhecidas por seus antepassados; foi o primeiro jugo que, impensadamente, impuseram a si mesmos e a primeira fonte de males que prepararam para seus descendentes, pois, além de assim continuarem a enfraquecer o corpo e o espírito, essas comodidades, perdendo pelo hábito quase todo o seu deleite e degenerando ao mesmo tempo em verdadeiras necessidades, a privação se tornou muito mais cruel do que doce fora sua posse, e os homens sentiam-se infelizes por perdê-las, sem terem sido felizes por possuí-las.

Rousseau, Jean-Jacques. *Discurso sobre a origem e os fundamentos da desigualdade entre os homens*. Tradução de Lourdes Santos Machado. 1. ed. Coleção Os Pensadores, v. XXIV. São Paulo: Abril Cultural, 1973. (Parte 2)

**Nesse trecho, Rousseau reflete sobre como teria sido a transição do estado de natureza para a sociedade civil, considerando-a sob o aspecto do atendimento das necessidades alimentares, na construção de moradia e nas diferenças de força física entre os homens. Sobre a obra de Rousseau, é correto afirmar:**

- A) Ao construírem e passarem a morar nas primeiras habitações que cobriam com argila e lama, eram indiferenciáveis os membros da família dos de fora destes agrupamentos.
- B) No começo da constituição da sociedade civil, as funções exercidas por homens e mulheres eram as mesmas, e o casal dividia igualmente as tarefas de cuidado com os filhos e de busca de subsistência.
- ▶ C) Com a divisão de tarefas entre homens e mulheres, aqueles com a busca de provisão comum e essas com o cuidado com os filhos, Rousseau supõe que a construção das primeiras cabanas para convívio comum tornou possível o surgimento de dois sentimentos humanos: amor conjugal e amor paternal.
- D) Nas cabanas em que os homens passaram a morar, a proteção contra outros homens que tentassem se apossar delas independia de força física.

**SOCIOLOGIA****66 - Sobre a presença de mulheres na Sociologia, de acordo com Dafion e Sorj (2021), é correto afirmar:**

- A) Desde o surgimento da Sociologia, as mulheres participaram da elaboração do cânone da teoria social, inclusive sugerindo pautas e agendas altamente relevantes para a formação do campo de pesquisa em ciências sociais.
- ▶ B) A dificuldade de inserção das mulheres no campo sociológico se deu, sobretudo, pelo modo como a produção teórica de mulheres foi prejudicada tanto pela hierarquização de gênero quanto pela estrita reprodução do cânone sociológico.
- C) O trabalho teórico de intelectuais mulheres e o realizado por homens foi muito bem distribuído, garantindo participação igualitária de homens e mulheres na estruturação da Sociologia.
- D) É importante ressaltar tais hierarquias de gênero no campo da Sociologia, pois foram fundamentais para a implementação gradativa de políticas públicas de cotas destinadas a pesquisadoras num campo majoritariamente masculinizado.

**67 -** “Essa omissão da resistência negra e indígena na historiografia oficial nos mostra que precisamos entender sobre memória coletiva e também sobre amnésia coletiva, como nos ensina Charles Wright Mills, intelectual que trabalhou com o conceito de ignorância branca, salientando que o óbvio precisa ser lembrado, já que interesses podem moldar a cognição – e as sociedades escolhem o que querem lembrar e o que querem esquecer. [...] Trabalhar o território da memória é reafirmar que não se trata apenas de recordação ou interpretação. Memória é também construção simbólica por um coletivo que revela e atribui valores à experiência passada e reforça os vínculos da comunidade.”

Bento, C. *Pacto da branquitude*. São Paulo: Cia das Letras, 2022. p. 24.

**Com relação ao aspecto da memória suscitado pela autora, é correto afirmar:**

- A) Lembrar e esquecer são atos exercido pela consciência individual, ainda que o sujeito esteja inserido em grupos sociais que disputam pela memória e pelos sentidos do passado.
- B) O exercício de rememorar é desvinculado da interpretação do contexto social e das disputas em torno da memória sobre as lutas e resistência de povos subalternizados.
- C) O esquecimento é um elemento antagônico ao procedimento de lembrar, e ambos estão ausentes no processo formador de consciência histórica.
- ▶ D) A memória é um procedimento cognoscitivo que compõe o tecido social nos atos de lembrar e esquecer e tem a possibilidade de reforçar estruturas de poder e de dominação.

**68 - Com base na discussão sobre a função analítica do gênero elaborada por Judith Butler na obra *Quem tem medo de gênero?* (2024), é correto afirmar:**

- ▶ A) O gênero não decorre das interpretações sociais ou culturais do convencional sistema binário, que se define pela oposição masculino *versus* feminino, mas trata-se de um fenômeno que antecede e serve de base a essa mesma classificação.
- B) Conceber o gênero como uma categoria de análise permite compreender os sexos na sua binariedade constitutiva, algo conveniente quando a necessidade é estabelecer apenas a diferença biológica entre o masculino e o feminino.
- C) O debate em torno do tema do gênero está relativamente superado, sobretudo se considerarmos que o tema é de natureza cultural e social, mas não biológico.
- D) Os padrões binários observáveis na sociedade atual representam unicamente a descrição de um fenômeno biológico e suplantam qualquer interpretação culturalista fundada na “ideologia de gênero”.

69 - “Mesmo considerando o êxito de experiências formativas como o Senai e Senac, é forçoso reconhecer como, por meio deles, se deu a manutenção e fortalecimento do sistema dual de ensino, criando condições para que a demanda social da educação se diversificasse apenas de duas formas: os componentes dos estratos médio e alto continuaram a optar pelas escolas que os classificavam socialmente, e os componentes dos estratos populares passaram a frequentar instituições que os preparavam mais rapidamente para o trabalho. Com isso, o sistema educacional, de modo geral, fazia as vezes de um sistema de discriminação e bipartição social. [...] Para além da manutenção desse tipo de dualismo, o sistema educacional brasileiro, em consonância com seu contexto, criou um curso primário voltado para um modelo de nacionalismo autoritário, então vigente. [...] Civismo aqui parecia ser o mesmo que patriotismo, quando esses não são conceitos idênticos. Educar para libertar, para formar cidadãos mais autônomos, é projeto que concede à escola o local que, de fato, ela merece. Já decorar hinos, fazer desfiles e registrá-los visualmente não forma pessoas mais prontas para a prática de valores e modelos cívicos. Mais uma vez, qualquer semelhança com o momento atual não será mera coincidência.”

Schwarcz, L. M. *Sobre o autoritarismo brasileiro*. São Paulo: Cia das Letras, 2019. p. 126-127.

**Tendo por base o trecho do livro de Lilia Moritz Schwarcz, é correto afirmar:**

- A) As experiências mencionadas pela autora no contexto autoritário do varguismo foram imprescindíveis na construção do sistema público de educação, favorecendo a democratização do ensino a despeito das origens de classe dos estudantes.
- B) A escola, mesmo atuando como instrumento de discriminação entre as elites e as camadas populares, pode construir uma perspectiva emancipadora a partir da estratégia de aliança de classes.
- ▶ C) A formação educacional resulta do modo como o processo pedagógico e como a escola podem reforçar distinções sociais e de classe num contexto autoritário, que, em vez de emancipar, submete os indivíduos a uma estrutura de dominação.
- D) Patriotismo e civismo são conceitos diferentes porque a militarização do ensino hoje em curso difere do projeto autoritário do varguismo.

70 - “Marx nunca se refere à produção em geral, mas à ‘produção num estágio determinado do desenvolvimento social que é a produção dos indivíduos vivendo em sociedade’. Embora a sociedade seja ‘produto da ação recíproca dos indivíduos, ela não é uma obra que eles realizam de acordo com seus desejos particulares. A estrutura de uma sociedade depende do estágio de desenvolvimento de suas forças produtivas e das relações sociais de produção que lhes são correspondentes. Tais conceitos são interdependentes e têm, antes de mais nada, uma finalidade analítica, de modo a tornar inteligível a realidade.”

Quintaneiro, T.; Barbosa, M. L. de O.; Oliveira, M. G. M. de. *Um toque de clássicos: Marx, Durkheim e Weber*. Belo Horizonte: Editora UFMG, 2003. p. 32.

**Considerando os conceitos de forças produtivas e relações sociais de produção citados pelas autoras na passagem mencionada, é correto afirmar:**

- ▶ A) Uma sociedade capitalista só pode ser objetivamente analisada quando considerado o nível de complexidade da capacidade produtiva estrutural na relação com a disposição dos sujeitos no interior dessa mesma estrutura.
- B) Analisar um determinado estágio de produção de uma sociedade implica a consideração do montante de capital que circula e a capacidade de gerar mais-valia primitiva.
- C) Embora haja uma interdependência entre as forças produtivas e as relações sociais de produção, essa relação não é necessariamente dialética nem necessita explicitar as condições materiais de sua estruturação.
- D) Toda sociedade é resultado de uma época histórica, do grau de alienação dos indivíduos e de sua incapacidade de transformar as relações sociais de produção, bem como as forças produtivas.

## LÍNGUA PORTUGUESA

**O texto I, a seguir, é referência para as questões 71 a 73.**

### Signos sem significado

Ruy Castro

Alguém me falou de um anúncio institucional que a Unesco publicou há tempos para uma campanha pela alfabetização. Consistia em uma frase escrita de trás para a frente – ideia talvez tirada de “Alice Através do Espelho” (1871), o livro de Lewis Carroll em que, por estar “do lado de lá” do espelho, Alice vê tudo ao contrário, inclusive um poema num livro sobre a mesa. É como um analfabeto vê um texto – uma sequência de símbolos cuja ordem não lhe quer dizer nada. Alice resolve o problema botando o poema diante de um espelho. O mundo, no entanto, exige mais: a alfabetização em massa.

No Brasil, 5,2% da população ainda continuam analfabetos. Parece pouco, mas são mais de 10 milhões de pessoas, o equivalente à população de São Paulo. Some a isto os 29%, entre 15 e 64 anos, que são analfabetos funcionais (leem, mas não entendem uma notícia de jornal ou uma bula de remédio), e veja como o Brasil continua longe do século 21. Por sorte, alguns desses analfabetos sabem de sua condição e não querem que se estenda a seus filhos.

Como pessoas que não sabem ler conseguem viver numa grande cidade, com sua desordem de cartazes, placas, luminosos, indicações, itinerários e manchetes? É um mundo de signos ociosos, para elas sem significado. Que códigos não terão de criar para saber qual ônibus tomar? Como lidar com dinheiro ou cartão? Como receber uma mensagem por celular?

Sempre achei que o momento em que se aprende a ler representa mais que um segundo parto. Talvez seja o verdadeiro ingresso no mundo.

Disponível em: <https://www1.folha.uol.com.br/colunas/ruycastro/2026/01/signos-sem-significado.shtml>. Adaptado.

**71 - Assinale a alternativa que apresenta uma frase possível para a continuidade do texto a partir do ponto em que foi interrompido, mantendo a coesão, a coerência e a progressão com o trecho dado.**

- A) Alice precisa de espelho para se ver direito.
- B) Como um parto, a leitura dói.
- ▶ C) É dar à luz novos sentidos.
- D) Ler bons livros é o caminho.

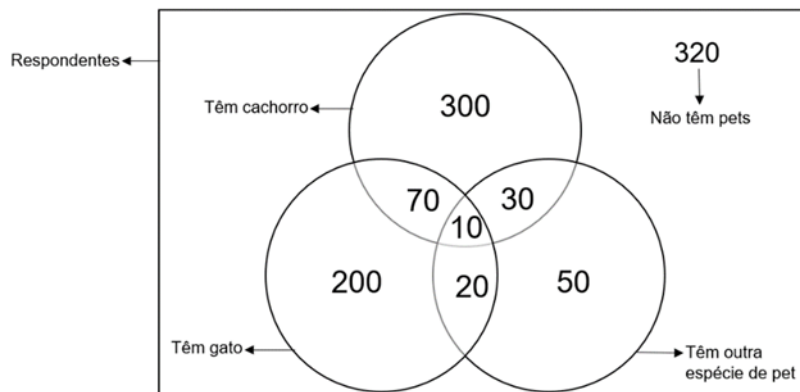
72 - A expressão *Parece pouco*, sublinhada no segundo parágrafo, indica que o autor:

- A) considera irrisório o número de analfabetos no Brasil em face da população total.
- ▶ B) relativiza a estatística, pois ela esconde a real gravidade do analfabetismo no Brasil.
- C) desacredita na baixa estatística de analfabetismo no Brasil, pois outros dados sobre o tema a contradizem.
- D) potencializa o impacto do número, pois há uma tendência geracional de perpetuá-lo.

73 - Ao propor a indagação *Que códigos não terão de criar para saber qual ônibus tomar?*, o autor tem a intenção de:

- A) exaltar a criatividade dos analfabetos, pois provam ser possível ter uma vida normal mesmo sem letramento.
- B) negar a possibilidade de criação de novos códigos pelos analfabetos, o que os atrapalha no cotidiano.
- C) indignar-se com os analfabetos pelos recursos rudimentares que eles usam para viver em um mundo letrado.
- ▶ D) solidarizar-se com os analfabetos frente às adaptações a que eles se submetem para executar as atividades cotidianas.

74 - A Secretaria do Meio Ambiente da prefeitura de uma cidade realizou uma pesquisa sobre os tipos de animais de estimação dos moradores. Os mil entrevistados foram perguntados se eram tutores de algum pet; se a resposta fosse positiva, eram também perguntados sobre a espécie do(s) animal(is) – cachorro, gato e/ou outro pet. O resultado foi disposto no diagrama de Venn a seguir, em que os números representam a quantidade de respondentes da pesquisa.



Considerando as informações apresentadas, é correto afirmar:

- A) A quantidade de pessoas que têm gato é maior do que das que têm apenas cachorro.
- B) Dos que têm animais, mais da metade têm só cachorro.
- C) A quantidade de pessoas que têm cachorro é menor do que a das que não têm pets.
- ▶ D) Mais de 350 entrevistados não têm nem cachorro nem gato.

75 - Assinale a alternativa em que a oração subordinada exerce a mesma função sintática da oração subordinada presente em “Os funcionários ficarão gratos a quem disponibilizar os documentos”.

- A) É possível que o seu desejo seja atendido em breve.
- ▶ B) A turma tinha o desejo de que aquele professor fosse o paraninfo.
- C) Eu desejo que ele e sua família superem as dificuldades impostas.
- D) Nosso desejo era que os animais fossem adotados.

76 - No início de 2026, viralizou na rede X um tweet com o seguinte enunciado (adaptado):

“Como vou explicar para meus pais que mesmo sendo barata não vou conseguir tirar minha CNH agora?”

\*CNH: Carteira Nacional de Habilitação

A mensagem repercutiu pela dupla interpretação possível do trecho “mesmo sendo barata”, em que a polissemia de “barata” pode significar tanto que a pessoa enunciativa é um inseto quanto que a CNH não é cara. A respeito das relações semântico-sintáticas do período, considere as seguintes afirmativas:

1. Na aceção em que se refere ao sujeito elíptico “eu”, “barata” é classificada sintaticamente como predicativo do sujeito.
2. Por, em uma das aceções, “barata” funcionar como substantivo epiceno, a dupla interpretação independe do gênero da pessoa enunciativa.
3. O duplo sentido do enunciado pode ser evitado colocando a oração “mesmo sendo barata” entre vírgulas.

Assinale a alternativa correta.

- A) Somente a afirmativa 1 é verdadeira.
- ▶ B) Somente as afirmativas 1 e 2 são verdadeiras.
- C) Somente as afirmativas 2 e 3 são verdadeiras.
- D) As afirmativas 1, 2 e 3 são verdadeiras.

**77 - Leia o seguinte período:**

Se \_\_\_ sistemas orais-auditivos que são estruturados em signos linguísticos e que contêm morfologia, sintaxe e semântica próprias se dá \_\_\_ denominação de língua, cabe \_\_\_ mesma designação aos sistemas visuoespaciais nas mesmas circunstâncias, portanto, \_\_\_ língua brasileira de sinais.

**Assinale a alternativa que preenche corretamente as lacunas na ordem em que aparecem no texto.**

- ▶ A) a / a / a / à
- B) há / à / a / à
- C) a / a / à / há
- D) há / à / à / a

**Os textos II e III são referências para as questões 78 a 80.****Texto II**

O Memorial tem importante utilidade na vida acadêmica, tanto em termos de uso institucional – para fins de concursos de ingresso e promoção na carreira universitária, de exames de seleção ou de qualificação em cursos de pós-graduação, de concursos de livre-docência – como em termos de retomada e avaliação da trajetória pessoal no ambiente acadêmico-profissional. O Memorial é uma retomada articulada e intencionalizada dos dados de uma trajetória acadêmico-profissional, mas é muito mais relevante quando se trata de se ter uma percepção mais qualitativa do significado dessa vida, não só por terceiros, responsáveis por alguma avaliação e escolha, mas, sobretudo, pelo próprio autor. Com efeito, o Memorial tem uma finalidade intrínseca que é a de inserir o projeto de trabalho que o motivou no projeto pessoal mais amplo do estudioso.

O Memorial constitui, pois, uma autobiografia, configurando-se como uma narrativa simultaneamente histórica e reflexiva. Deve então ser composto sob a forma de um relato histórico, analítico e crítico, que dê conta dos fatos e acontecimentos que constituíram a trajetória acadêmico-profissional de seu autor.

Severino, Antonio Joaquim. *Metodologia do trabalho científico*. 21. ed. rev. ampl. São Paulo: Cortez, 2000. p. 175-176. Cap. 7. Adaptado.

**Texto III**

Nasci na gélida madrugada do dia 14 de junho de 1948, na cidade de Curitiba, Paraná. Fui criada no seio de uma família amorosa, cujos valores mais importantes eram o respeito ao próximo e a honestidade. Na Curitiba multicultural de então, brincava e estudava com crianças de vizinhos de diferentes classes sociais e etnias, e, assim, desde cedo aprendi a não julgar ninguém por sua condição social, religiosa ou étnica, mas pelo caráter e comportamento. Neste clima passei minha infância, preservada das turbulências inevitáveis que muito provavelmente ocorreram no seio familiar e social da época. Aos seis anos de idade ingressei no Grupo Escolar Conselheiro Zacarias, escola pública, de ensino primário, considerada na época uma das melhores escolas de Curitiba. Concluí o primeiro ano totalmente alfabetizada e encerrei este período sem nenhuma reprovação. Foram meus primeiros passos para o mundo misterioso do saber acadêmico. Destaco aqui a maravilhosa e inesquecível professora Izbel (sem o a), do meu segundo ano, um modelo de educadora, tão bem sabia aliar o afeto com o ensinar. Ao terminar o primário, aprovada em exame de admissão rigoroso, ingressei no Colégio Estadual do Paraná. Colégio público, recém-inaugurado, na época considerado não só o maior colégio da América do Sul como também o mais moderno, em função dos recursos educacionais e administrativos de que era dotado. Destaco que o colégio tinha uma biblioteca muito bem suprida, e dela eu era uma frequentadora assídua, pois desde muito pequena tinha grande gosto e prazer pela leitura. Ao terminar o ginásio, optei pelo curso normal (magistério) no Instituto de Educação do Paraná, hoje denominado Instituto de Educação do Paraná Professor Erasmo Piloto, no centro da cidade, em edifício imponente, também escola pública. Sempre gostei de crianças e ser professora me encantava, além de preparar-me para uma profissão. Mais tarde, como professora de um curso de pedagogia, pude verificar o quanto fui privilegiada em cursar essa escola normal de segundo grau, mas com status de ensino universitário. Para mim, e creio que para a maioria dos alunos daquela época, estudar no Colégio Estadual do Paraná e no Instituto de Educação foi e é motivo de orgulho, dada a excelência de seus professores, a integralidade de seus conteúdos e a formação laica e humanista, em que o ensino não se limitava à transmissão de conhecimentos e ao desenvolvimento de capacidades, mas buscava o compromisso de cultivar princípios éticos, como o respeito aos direitos humanos e o compromisso social, o exercício do espírito criativo e crítico, que complementava a formação familiar.

Ao concluir o curso normal, realizei um concurso público para professor do Estado do Paraná. Fui aprovada, mas não pude assumir pelo fato de que casei e me transferi para a cidade de Santos, São Paulo, onde meu marido, também professor, exercia suas atividades profissionais no âmbito universitário. Dentre suas atividades, ele também escrevia livros paradidáticos e eu comecei a ajudá-lo na pesquisa para a elaboração desse material. Creio que daí nasceu minha veia de pesquisadora. Pensei em fazer faculdade, mas de comum acordo com meu esposo, resolvi dar-me um tempo e assim construímos nossa casa e tive meus dois filhos, um após outro. Porém, nunca deixei de estudar, pois a elaboração dos livros continuava a me exigir. Foram aproximadamente 80 volumes, o que me mantinha bastante atualizada. Quando meu pequeno completou quatro anos de idade, resolvi fazer um curso superior e nesta época decidira: seria psicologia!

Bolsanello, M. A. Memorial acadêmico de uma professora universitária: sentido e significado. *Educar em Revista*, Curitiba, Brasil, n. 64, p. 317-342, abr./jun. 2017. Adaptado.

**78 - A partir da definição apresentada no texto II, é correto afirmar que um memorial:**

- A) pode ser escrito sobre outra pessoa ou sobre si mesmo.
- ▶ B) apresenta uma apreciação avaliativa do autor sobre a própria trajetória.
- C) é escrito com a mesma objetividade de um currículo.
- D) tem a finalidade primordial de analisar o contexto histórico no qual o autor se insere.



## QUESTÃO DISCURSIVA 02

Leia o anúncio a seguir:



A partir dessa imagem, escreva uma peça publicitária, de até 5 linhas, para acompanhá-la, com a intenção de apresentar a caneta e promovê-la em uma revista de grande circulação. Seu texto deve:

- criar um nome fantasia para a marca da caneta (para outros dados fictícios, use XX);
- trazer ao menos 2 (duas) informações sobre a caneta. Você pode usar as disponíveis na imagem ou acrescentar dados que julgar pertinentes.

---

---

---

---

---

RASCUNHO

Limite máximo