

INSCRIÇÃO	TURMA	NOME DO CANDIDATO
ASSINO DECLARANDO QUE LI E COMPREENDI AS INSTRUÇÕES ABAIXO:		ORDEM

402

INSTRUÇÕES

- Confira, acima, o seu número de inscrição, turma e nome. Assine no local indicado.
- Aguarde autorização para abrir o caderno de prova.
- Antes de iniciar a prova, confira a numeração de todas as páginas.
- A prova é composta de 40 (quarenta) questões objetivas das matérias de Língua Portuguesa, Biologia, Física, Geografia, História, Matemática, Química, Filosofia-Sociologia e Língua Estrangeira (Inglês, Espanhol ou Francês) e 1 (uma) questão discursiva (Redação).
- Nesta prova, as questões objetivas são de múltipla escolha, com 4 (quatro) alternativas cada uma, sempre na sequência **a, b, c, d**, das quais somente uma deve ser assinalada.
- A interpretação das questões é parte do processo de avaliação, não sendo permitidas perguntas aos aplicadores de prova.
- Ao receber o cartão-resposta e a folha de versão definitiva, examine-os e verifique se o nome impresso neles corresponde ao seu. Caso haja qualquer irregularidade, comunique-a imediatamente aos aplicadores de prova.
- O cartão-resposta deverá ser preenchido com caneta esferográfica preta, tendo-se o cuidado de não ultrapassar o limite do espaço para cada marcação.
- A questão discursiva deverá ser resolvida no caderno de provas e transcrita **NA ÍNTEGRA** para a folha de versão definitiva, com caneta preta.
Serão consideradas para correção apenas as respostas que constem na folha de versão definitiva.
- A duração da prova é de 5 horas. Esse tempo inclui a resolução das questões e a transcrição das respostas para o cartão-resposta e para a folha de versão definitiva.
- Não será permitido ao candidato:
 - Manter em seu poder relógios e aparelhos eletrônicos ou qualquer objeto identificável pelo detector de metais. Tais aparelhos deverão ser desligados e colocados **OBRIGATORIAMENTE** dentro do saco plástico, que deverá ser acomodado embaixo da carteira ou no chão. É vedado também o porte de armas.
 - Usar bonés, gorros, chapéus ou quaisquer outros acessórios que cubram as orelhas.
 - Usar fone ou qualquer outro dispositivo no ouvido. O uso de tais dispositivos somente será permitido quando indicado para o atendimento especial.
 - Levar líquidos, exceto se a garrafa for transparente e sem rótulo.
 - Comunicar-se com outro candidato, usar calculadora e dispositivos similares, livros, anotações, réguas de cálculo, impressos ou qualquer outro material de consulta.
 - Portar carteira de documentos/dinheiro ou similares.
 - Usar óculos escuros, ressalvados os de grau, exceto quando autorizado por meio de solicitação de Atendimento Especial.
 - Emprestar materiais para realização das provas.

Caso alguma dessas exigências seja descumprida, o candidato será excluído do processo.
- Ao concluir a prova, comunique ao aplicador de prova. Aguarde autorização para entregar o caderno de prova, o cartão-resposta e a folha de versão definitiva.
- Se desejar, anote as respostas no quadro abaixo, recorte na linha indicada e leve-o consigo.

Língua Estrangeira Moderna – Francês

Conhecimentos Gerais

DURAÇÃO DESTA PROVA: 5 horas

✂

RESPOSTAS							
01 -	06 -	11 -	16 -	21 -	26 -	31 -	36 -
02 -	07 -	12 -	17 -	22 -	27 -	32 -	37 -
03 -	08 -	13 -	18 -	23 -	28 -	33 -	38 -
04 -	09 -	14 -	19 -	24 -	29 -	34 -	39 -
05 -	10 -	15 -	20 -	25 -	30 -	35 -	40 -

MATEMÁTICA

01 - O número 35 possui exatamente:

- a) 6 divisores.
- b) 5 divisores.
- ▶ c) 4 divisores.
- d) 3 divisores.

02 - Se $2x^2 - 4x + 2 = 0$, então:

- a) $x = 0$.
- ▶ b) $x = 1$.
- c) $x = 3$.
- e) $x = 5$.

03 - Se $\log_2(a) = -1$, então:

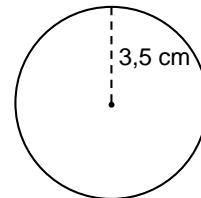
- a) $a = \frac{1}{4}$.
- ▶ b) $a = \frac{1}{2}$.
- c) $a = 1$.
- d) $a = 2$.

04 - A solução de $\begin{cases} x + y = 6 \\ 2x - y = -3 \end{cases}$ é:

- ▶ a) $x = 1$ e $y = 5$.
- b) $x = 2$ e $y = 4$.
- c) $x = 3$ e $y = 3$.
- d) $x = 4$ e $y = 4$.

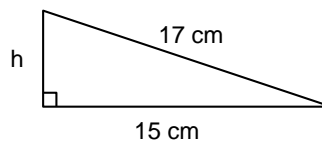
05 - Tomando $\pi = \frac{22}{7}$, a área do círculo de raio 3,5 cm, ao lado, é igual a:

- ▶ a) $38,5 \text{ cm}^2$.
- b) 22 cm^2 .
- c) 11 cm^2 .
- d) $7,5 \text{ cm}^2$.



06 - No triângulo retângulo ao lado, a altura h é igual a:

- a) 11 cm.
- b) 10 cm.
- c) 9 cm.
- ▶ d) 8 cm.



07 - A distância entre os pontos do plano $A(-3,3)$ e $B(0,-1)$ é igual a:

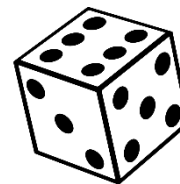
- a) 3.
- b) 4.
- ▶ c) 5.
- d) 6.

08 - No conjunto $\{a, b, c\}$, o número de possibilidades de se escolher duas letras DIFERENTES é:

- a) 3.
- b) 4.
- c) 5.
- ▶ d) 6.

09 - Lançando um dado equilibrado, como o da figura ao lado, a probabilidade de se ter um número PAR é de:

- a) $\frac{1}{2}$.
 b) $\frac{1}{3}$.
 c) $\frac{1}{4}$.
 d) $\frac{1}{5}$.



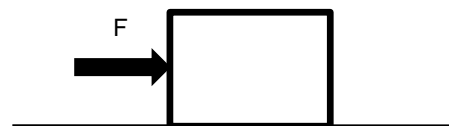
10 - Se $\sin(x) = 12/13$ e $0 \leq x \leq \pi/2$, então:

- a) $\cos(x) = \frac{1}{13} x$.
 b) $\cos(x) = \frac{3}{13}$.
 ► c) $\cos(x) = \frac{5}{13}$.
 d) $\cos(x) = \frac{7}{13}$.

FÍSICA / QUÍMICA / BIOLOGIA

FORMULÁRIO		
$V = Ri$	$P = \frac{W}{\Delta t}$	$F_{e,max} = \mu_e N$
$P = Vi$	$R_{eq} = \sum_i R_i$	$\frac{1}{R_{eq}} = \sum_i \frac{1}{R_i}$

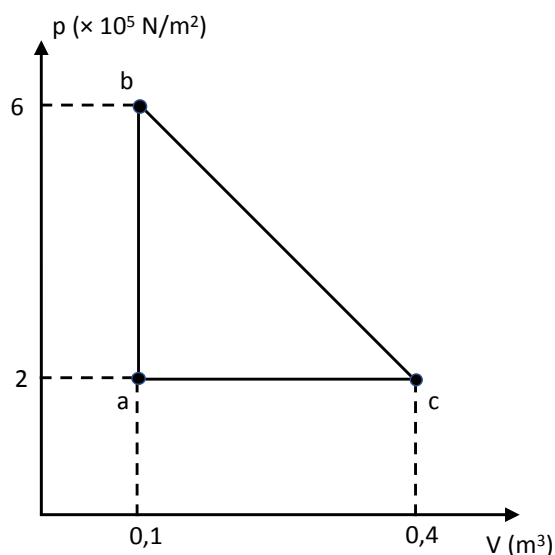
11 - Uma caixa de massa igual a 100 kg está em repouso sobre um piso horizontal. Para tentar tirar a caixa do estado de repouso, uma pessoa aplica sobre essa caixa uma força horizontal, de módulo F . Após várias tentativas, verifica-se, que a caixa só é colocada em movimento quando F é maior do que 100 N. Considere $g = 10 \text{ m/s}^2$. Com base nessas informações, qual é o valor do coeficiente de atrito estático entre a caixa e o piso?



- a) 0,1.
 b) 0,2.
 c) 0,5.
 d) 1,0.

12 - O ciclo termodinâmico representado no diagrama pV (pressão x volume) ao lado tem como substância de trabalho um gás ideal monatômico e opera no sentido horário, ou seja: $a \rightarrow b \rightarrow c \rightarrow a$. Qual é a potência gerada por essa máquina térmica, se durante um minuto (1 min) ocorre a execução de 120 ciclos completos $abca$?

- a) 6 kW.
 b) 12 kW.
 c) 0,06 MW.
 ► d) 0,12 MW.



13 - Observe o circuito elétrico da figura ao lado:

Fonte de força eletromotriz $\varepsilon = 10 \text{ V}$.

Resistência interna $r = 2,0 \ \Omega$.

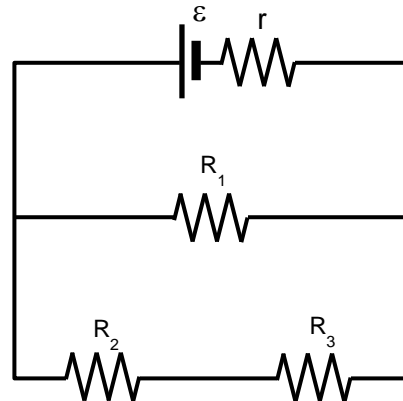
$R_1 = 10 \ \Omega$.

$R_2 = 20 \ \Omega$.

$R_3 = 20 \ \Omega$.

Qual é a energia total dissipada por esse circuito em 5 minutos de funcionamento?

- a) 10 J.
 b) 12,5 J.
 ► c) 3000 J.
 d) 3750 J.



14 - No processamento da celulose, o uso da mistura de hipoclorito de sódio (NaOCl) com peróxido de hidrogênio (água oxigenada, H_2O_2) é responsável por tornar a pasta de celulose clara e maleável para a produção de papel. Esses dois compostos reagem entre si, de acordo com a seguinte equação:



Identifique como verdadeiras (V) ou falsas (F) as seguintes afirmativas:

- () Na equação 1, o estado de oxidação do cloro se mantém constante.
 () Na equação 1, o hipoclorito é um agente oxidante mais forte que a água oxigenada.
 () 150 gramas de NaOCl produzirão aproximadamente 45 litros de oxigênio gasoso, nas CNTP.

Dados: Massas atômicas aproximadas (g/mol): O = 16; Cl = 35,5; H = 1; Na = 23.

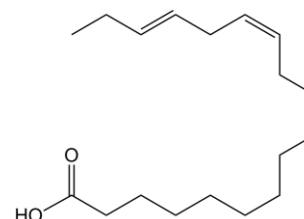
Assinale a alternativa que apresenta a sequência correta, de cima para baixo.

- a) V – F – F.
 b) V – F – V.
 c) F – V – F.
 ► d) F – V – V.

15 - Os compostos conhecidos como ômega 3 estão presentes principalmente em peixes como salmão, atum e sardinha, e sua ação benéfica à saúde está relacionada com a sua estrutura química. O ômega 3 mais abundante na natureza é o ácido linolênico.

A respeito da estrutura do ácido linolênico, considere as seguintes afirmativas:

- O ácido linolênico possui cadeia aberta, normal, insaturada e homogênea.
- No ácido linolênico, as insaturações estão localizadas nos carbonos C3, C6 e C9.
- O ácido linolênico possui seis átomos de carbono com hibridização sp^2 .

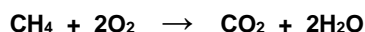


Ácido linolênico

Assinale a alternativa correta.

- a) Somente a afirmativa 1 é verdadeira.
 b) Somente as afirmativas 1 e 2 são verdadeiras.
 c) Somente as afirmativas 2 e 3 são verdadeiras.
 d) As afirmativas 1, 2 e 3 são verdadeiras.

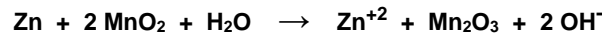
16 - O gás metano (CH_4) é o principal componente (88%) do gás natural veicular (GNV). A combustão completa desse composto é indicada pela seguinte equação:



Considerando a entalpia padrão de formação (H^0_f) dos componentes da equação, assinale a alternativa que apresenta corretamente a expressão da lei de Hess, para calcular a entalpia de combustão (ΔH_c) do metano.

- a) $\Delta H_c = [H^0_f(\text{CH}_4) + H^0_f(\text{O}_2)] - [H^0_f(\text{CO}_2) + H^0_f(\text{H}_2\text{O})]$.
 ► b) $\Delta H_c = [H^0_f(\text{CO}_2) + H^0_f(\text{H}_2\text{O})] - [H^0_f(\text{CH}_4) + H^0_f(\text{O}_2)]$.
 c) $\Delta H_c = [H^0_f(\text{CH}_4) - H^0_f(\text{O}_2)] + [H^0_f(\text{CO}_2) - H^0_f(\text{H}_2\text{O})]$.
 d) $\Delta H_c = [H^0_f(\text{CO}_2) + H^0_f(\text{H}_2\text{O})] + [H^0_f(\text{CH}_4) + H^0_f(\text{O}_2)]$.

17 - O funcionamento da pilha de Leclanché (pilha seca) pode ser representado pela seguinte reação global:



Sabendo-se que essa reação é irreversível, assinale a alternativa que apresenta o agente redutor dessa reação.

- ▶ a) Zn.
- b) MnO_2 .
- c) Zn^{+2} .
- d) Mn_2O_3 .

18 - O mecanismo de seleção natural acarretou a evolução de dois tipos diferentes de reprodução: sexuada e assexuada. Por que esses dois tipos de reprodução continuam existindo na natureza?

- a) Os dois tipos de reprodução podem acontecer em uma mesma espécie.
- b) Os dois tipos de reprodução promovem a diversificação de populações das espécies.
- c) As espécies que apresentam reprodução assexuada não competem com as espécies que apresentam reprodução sexuada.
- ▶ d) As diferenças nas condições ambientais às vezes favorecem a reprodução assexuada e às vezes a reprodução sexuada.

19 - A encefalopatia espongiforme (“doença da vaca louca” – *mad cow disease*) é causada por uma proteína modificada, denominada *príon*. Os cientista descobriram que essa doença é causada por uma proteína ao observarem que:

- a) todos os animais doentes morriam.
- b) tratamento com antibióticos reduzia a infecção.
- c) não era possível obter culturas de bactérias a partir de vacas doentes.
- ▶ d) altas doses de radiação ultravioleta (UV) não impediam a infecção.

20 - Grãos de milho, tomate e alface correspondem a que partes da planta?

- a) Grãos de milho = fruto – Tomate = fruto – Alface = caule.
- ▶ b) Grãos de milho = semente – Tomate = fruto – Alface = folha.
- c) Grãos de milho = fruto – Tomate = semente – Alface = folha.
- d) Grãos de milho = semente – Tomate = caule – Alface = caule.

HISTÓRIA / GEOGRAFIA / FILOSOFIA-SOCIOLOGIA

21 - No livro VII da *República*, Platão apresenta a alegoria da caverna. Essa alegoria fundamenta uma doutrina sobre o poder. De acordo com essa doutrina, está preparado para governar somente quem for capaz de:

- ▶ a) apreender a forma do bem.
- b) representar a vontade da população.
- c) impor a força do Estado.
- d) mobilizar a opinião da maioria.

22 - Analisando os Estados modernos, Michel Foucault elaborou o conceito de “biopoder”. Esse conceito está relacionado à regulação que se exerce através de:

- a) práticas de fortalecimento da ciência e de valorização da genética.
- b) dispositivos de eliminação de opositores e de punição de criminosos.
- ▶ c) técnicas de subjugação de corpos e de controle de populações.
- d) mecanismos de propagação de ideias e de manipulação de consciências.

23 - “O homem não vive de repetir os padrões de sua espécie. Ele é o único animal que pode se aborrecer, que pode desgostar, que pode sentir-se expulso do paraíso.” (FROMM, Erich. *Ética e psicanálise*. Petrópolis: Vozes, 1987. p. 32.)

Diferenciando o homem de outros animais, o autor delimita o campo da Ética ao associar:

- a) Religião e revelação da verdade.
- b) Sabedoria e conhecimento das leis.
- c) Tradição e predomínio da moral.
- ▶ d) Cultura e liberdade de escolha.

24 - “Durante o século XIX, alguns países europeus conquistaram o resto do globo com ridícula facilidade. Onde não se deram ao trabalho de ocupar e dominar, estabeleceram uma superioridade ainda mais incontestável com seu sistema econômico e social, sua organização e tecnologia. O capitalismo e a sociedade burguesa transformaram e dominaram o mundo, e ofereceram o modelo para os que não queriam ser deixados para trás.” (HOBSBAWM, Eric. *Era dos extremos – O breve século XX*. São Paulo: Companhia das Letras, 1995. p. 198.)

No texto, o autor faz referência a um período histórico e a um tipo de relação internacional que correspondem ao:

- ▶ a) Imperialismo.
- b) Socialismo.
- c) Liberalismo.
- d) Industrialismo.

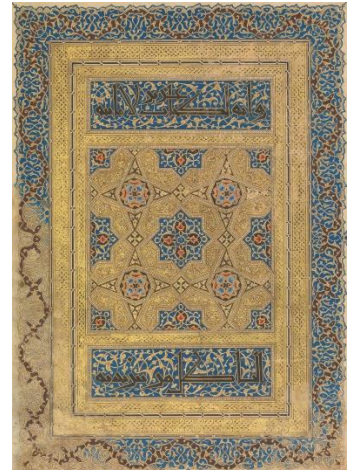
25 - “Mercantilismo: termo criado para explicar o conjunto de práticas econômicas utilizado pelos nascentes Estados europeus nos séculos XVI e XVII.” (VAINFAS, Ronaldo. *Dicionário do Brasil Colonial*. Rio de Janeiro: Objetiva, 2000. p. 392.)

As práticas mencionadas no texto foram orientadas pelo seguinte princípio econômico:

- a) Tributação de propriedades rurais improdutivas.
- ▶ b) Manutenção da balança comercial favorável.
- c) Concentração do capital industrial nativo.
- d) Adoção de legislação laboral capitalista.

26 - O padrão artístico observado na imagem está associado a uma orientação religiosa que condena:

- a) a composição de origem geométrica.
- b) o modelo pictórico renascentista.
- ▶ c) a representação de criaturas vivas.
- d) o princípio estético realista.



Capa de Alcorão datada de 1320. – Museu Metropolitano de Arte de Nova York.

27 - “A divisão do trabalho, reduzindo a atividade de cada pessoa a alguma operação simples e fazendo dela o único emprego de sua vida, necessariamente aumenta muito a destreza do operário.” (SMITH, Adam. *A riqueza das nações*. Rio de Janeiro: Vozes, 1994. p. 43.)

Sobre o tema da divisão do trabalho, a abordagem defendida pelo autor significa:

- a) distribuição do lucro.
- ▶ b) especialização de funções.
- c) aumento da solidariedade.
- d) fortalecimento dos sindicatos.

28 - “Para Karl Marx, grupos poderosos conseguem controlar as ideias dominantes em circulação na sociedade, legitimando sua própria posição privilegiada. Portanto, as ideias dominantes de cada era são as ideias que dão suporte à classe dominante.” (GIDDENS, Anthony. *Conceitos essenciais da Sociologia*. São Paulo: UNESP, 2016. p. 228.)

O processo de dominação descrito no texto está associado ao conceito de:

- a) autocracia.
- b) oligarquia.
- c) meritocracia.
- ▶ d) ideologia.

29 - “No total, 33.866 pessoas solicitaram o reconhecimento da condição de refugiado no Brasil em 2017. Os venezuelanos representam mais da metade dos pedidos realizados, com 17.865 solicitações.” (www.acnur.org. – acessado em 02/12/2018)

Considerando os dados apresentados no texto, para a população indicada, o Brasil tem representado um espaço de:

- a) repatriação.
- b) estigmatização.
- ▶ c) reterritorialização.
- d) aculturação.

30 - “Na América Latina e no Caribe, a fome, a desnutrição, a falta de micronutrientes, o sobrepeso e a obesidade têm maior impacto sobre mulheres, povos indígenas, afrodescendentes e famílias rurais.” (www.fao.org/americas - acessado em 02/12/2018)

Para a região indicada no texto, é uma causa da insegurança alimentar:

- a) defasagem tecnológica.
- ▶ b) desigualdade social.
- c) cultura tradicional.
- d) isolamento geográfico.

LÍNGUA PORTUGUESA

O texto a seguir é referência para as questões 31 e 32.

O domínio do fogo, e conseqüentemente da luminosidade, possibilitou ao ser humano exercer grande controle sobre o meio em que vivia, proporcionando grande vantagem seletiva. A luz também foi fundamental para incontáveis avanços tecnológicos, que nos proporcionam mais comodidade e praticidade. Mas, apesar de a luz ser em muitas culturas símbolo do progresso, de pureza e de beleza, ela também tem seu lado sombrio.

A poluição luminosa – toda luz desnecessária ou excessiva produzida artificialmente – é a que mais cresce no planeta, e, infelizmente, os impactos do seu mau uso e os mecanismos com os quais podemos minimizá-los têm pouquíssimo destaque quando comparados aos de outros tipos de poluição.

O ano passado foi declarado pela Organização das Nações Unidas (ONU) como o Ano Internacional da Luz e das tecnologias baseadas em luzes, celebrando as vantagens energéticas, econômicas, habitacionais e de comunicações decorrentes delas. Enquanto se comemorava a luz com grande alarde, pouco se escutou ou leu sobre poluição luminosa, salvo por uma edição da revista *Proceedings of the Royal Academy* com artigos relacionados ao tema.

Seres humanos, insetos, aves e até o zooplâncton sofrem conseqüências da poluição luminosa. Na natureza intacta, as únicas fontes de luz durante a noite eram as estrelas e a luz refletida pela Lua. Os animais, incluindo os humanos, e as plantas evoluíram nos regimes de luz natural; portanto, é fácil imaginar que sofram direta ou indiretamente com as alterações artificiais da luz noturna. [...]

Acredita-se também que a iluminação noturna em centros urbanos influencie fatores psicossociais, sendo mencionada como uma das causas que contribuem para o aumento da criminalidade e depressão. Também se associou a poluição luminosa à alta frequência de câncer em países em desenvolvimento, devido às alterações provocadas nos ciclos de melatonina (hormônio produzido à noite, na ausência de luz). Quebras no relógio biológico humano são relacionadas aos mais diversos problemas de saúde, como distúrbios cardiovasculares, diabetes e obesidade. SanderKo-oijman e colegas, do Centro Médico da Universidade de Leiden, na Holanda, descreveram, em maio de 2015, o mecanismo que associa a maior taxa de obesidade em humanos à exposição prolongada a luzes artificiais.

(Disponível em: <cienciahoje.org.br/artigo/o-lado-sombrio-da-luz/>.)

31 - O objetivo desse texto é:

- a) apontar as vantagens que a luz artificial trouxe aos seres humanos.
- ▶ b) chamar a atenção para os problemas decorrentes da poluição luminosa.
- c) comemorar o Ano Internacional da Luz, declarado pela ONU.
- d) apontar os efeitos negativos da falta de luminosidade aos seres humanos.

32 - Com base no texto, assinale a alternativa que NÃO está correta.

- a) Falta divulgação dos problemas causados pela poluição luminosa pela luz artificial.
- ▶ b) Os problemas causados pela poluição artificial são menores que os problemas causados por outros tipos de poluição.
- c) O câncer está entre as doenças associadas à poluição luminosa.
- d) Todos os seres vivos precisam de momentos sem luz para se desenvolver.

O texto a seguir é referência para as questões 33 a 35.

Um caso trágico que aconteceu em 2017 nos Estados Unidos foi publicado em um periódico científico para chamar a atenção para os cuidados que os especialistas devem ter na hora de realizar a avaliação clínica dos pacientes. Uma senhora de 65 anos foi diagnosticada pelos médicos como se estivesse passando por um ataque de pânico após dar entrada no hospital com crise de ansiedade, dificuldade para respirar e problemas no sono. A real causa dos sintomas, entretanto, era uma doença rara e mortal: a mulher contraiu raiva após ser mordida por um cachorro durante um retiro de ioga realizado na Índia. Ela faleceu em decorrência da doença, que é transmitida por um vírus e afeta gravemente o sistema nervoso central.

De acordo com pesquisa divulgada pelo órgão governamental norte-americano Centro de Controle e Prevenção de Doenças (CDC, na sigla em inglês), esse é apenas o nono registro de morte causada por raiva nos Estados Unidos nesta década.

A paciente vivia no estado da Virgínia e realizou uma viagem para a Índia entre os meses de janeiro e abril de 2017 para fazer um retiro de ioga. Durante a estadia, ela foi mordida por um filhote de cachorro: a ferida foi lavada apenas com água e nenhum exame foi realizado no local. Após retornar aos Estados Unidos, em maio, a mulher começou a sentir dores em sua mão direita e foi consultar um médico – o especialista afirmou que o motivo para a queixa seria causado pela síndrome do túnel do carpo, que provoca dormência e formigamento nos dedos. [...]

Os sintomas, entretanto, só pioraram: a senhora começou a sentir dores no peito, dificuldade para respirar e crises de ansiedade. Ao retornar ao hospital, foi medicada com remédios indicados para combater a ansiedade. Os médicos ainda realizaram um exame em seu coração e verificaram um problema na circulação do sangue: ela foi submetida a um cateterismo para examinar os vasos sanguíneos.

A real condição da paciente só foi descoberta após ela ter problemas para engolir água, um dos sintomas clássicos da raiva (que também é conhecida pelo nome de hidrofobia). Ao questionar aos familiares da mulher se ela havia entrado em contato com animais nos últimos tempos, um dos médicos soube da notícia que ela fora mordida por um cachorro. [...]

Apesar de existir uma vacina contra a raiva, ela só é efetiva quando ministrada antes dos primeiros sintomas aparecerem. Como o caso da paciente já estava avançado, ela morreu.

(Disponível em: <<https://revistagalileu.globo.com/Ciencia/Saude/noticia/2019/01/mulher-diagnosticada-com-sindrome-do-panico-tinha-virus-mortal-da-raiva.html>>. Adaptado.)

33 - O objetivo desse texto é alertar os médicos para:

- ▶ a) os cuidados que devem ter no momento de fazer a avaliação médica.
- b) os riscos de infecção hospitalar pela disseminação de vírus.
- c) a ineficácia das vacinas contra a raiva canina em humanos.
- d) o perigo do uso abusivo de remédios contra a ansiedade.

34 - Qual foi a causa da morte da mulher?

- a) Problema de circulação do sangue.
- b) Dificuldade para respirar.
- ▶ c) Raiva causada pela mordida de um cachorro.
- d) Dores no peito.

35 - A causa da doença da mulher foi descoberta com base:

- a) no formigamento nos dedos.
- b) nas crises de ansiedade.
- ▶ c) na dificuldade para engolir água.
- d) nos problemas com o sono.

FRANÇÊS

Dans la France des communautarismes¹, la fin du vivre-ensemble

Par Anne Rosencher, publié le 26/09/2018 à 07:30, mis à jour à 10:56



Face à une transformation de voisinage, chacun cherche à se retrancher dans sa "bulle", évitant au maximum les points de contact. Stéphane Trapier pour L'Express

Le modèle français du "citoyen sans étiquette" s'est abîmé. De plus en plus, le "vivre-séparé" fait loi.

Drôle d'expression que ce "vivre-ensemble". Les exégètes disent qu'elle est apparue en 1983, lors de la célèbre élection municipale de Dreux, dans l'Eure-et-Loir. La maire socialiste en avait fait, en vain, son slogan de campagne face à l'offensive de la liste commune du RPR² et du Front National, lequel obtint cette année-là ses premiers adjoints en mairie de son histoire. C'est aussi dans cette ville que choisit de se présenter, en 1997, un humoriste "antiraciste" du nom de Dieudonné pour "faire barrage au FN³" et soumettre sa candidature sous la bannière du Parti des utopistes. Trente-cinq ans après Dreux, le parti lepéniste dirige 14 villes, et fait 33% au second tour de l'élection présidentielle. Quant à l'humoriste "antiraciste", météore burlesque de ce précipité d'Histoire de France, il chante "Shoah-ananas" devant d'inquiétants rieurs en mal de bouc émissaire pour faire la nique au "lobby juif". [...]

(Extrait de <https://www.lexpress.fr/actualite/societe/dans-la-france-des-communautarismes-la-fin-du-vivre-ensemble_2036572.html>.)

1. Communautarisme = organisation de la société sous formes de communautés de personnes partageant la même identité culturelle, ethnique ou religieuse.
2. RPR = Rassemblement pour la République, un ancien parti politique français, classé à droite.
3. FN = Front National, parti politique français d'extrême droite, présidé par Jean-Marie Le Pen – de sa création à 2011 – puis par sa fille Marine Le Pen.

36 - Lisez le texte ci-dessus puis considérez les affirmations suivantes:

1. En France, juifs, musulmans et noirs continuent à être considérés comme des citoyens «sans étiquette».
2. Autrefois «sans étiquette», les Français sont devenus plus formels et cérémonieux grâce à l'influence des immigrants.
3. Anne Rosencher et Stéphane Trapier ont des points de vue semblables à propos des transformations que connaît actuellement la société française.
4. Phénomène connu dans d'autres pays, l'usage fréquent des téléphones portables mène les Français eux-aussi à s'isoler de plus en plus les uns des autres.

Choisissez la bonne option.

- a) Seule l'affirmation 1 est correcte.
- ▶ b) Seule l'affirmation 3 est correcte.
- c) Seules les affirmations 1 et 2 sont correctes.
- d) Seules les affirmations 3 et 4 sont correctes.

37 - Dans la phrase «*Les exégètes disent qu'elle est apparue en 1983, lors de la célèbre élection municipale de Dreux, dans l'Eure-et-Loir*» l'expression soulignée équivaut à:

- a) préalablement à.
- b) au bout de.
- ▶ c) à l'époque de.
- d) quand même.

38 - Considérez l'emploi du pronom « en » dans la phrase «*La maire socialiste en avait fait, en vain, son slogan de campagne*», puis signalez l'option qui est d'accord avec le texte ci-dessus:

- ▶ a) La maire socialiste avait utilisé en vain l'expression «vivre ensemble» comme slogan de campagne.
- b) La maire socialiste de Dreux avait critiqué, en vain, ce slogan de campagne.
- c) La maire socialiste avait lancé à contrecœur le slogan de campagne de 1983.
- d) La maire socialiste de L'Eure-et-Loir avait bien défendu son slogan de campagne.

39 - Il est correct d'affirmer que l'auteur du texte ci-dessus:

- a) célèbre le fait qu'actuellement le Front National dirige 14 villes en France.
- b) croit que ce sont les immigrants qui forment les «bulles» dont parle le texte.
- c) n'est pas favorable au projet de loi «vivre-séparé», proposé par l'extrême droite française.
- ▶ d) critique les communautarismes en France.

40 - Selon le texte ci-dessus, il est correct d'affirmer que l'humoriste Dieudonné:

- a) n'est qu'un utopiste.
- ▶ b) ne peut pas être considéré antiraciste.
- c) c'était le candidat du Front National à Dreux il y a 21 ans.
- d) a perdu les élections à cause de son slogan de campagne anti-juif, «Shoah-ananas».

REDAÇÃO

Leia o texto abaixo, que fala sobre uma pesquisa que traçou o perfil dos jovens de hoje:

A juventude sempre foi vista como uma breve transição para a idade adulta. A ordem era trabalhar cedo, casar logo e constituir família. Os anos 60 romperam com este padrão. Rebeldes, os jovens daquela década lutaram por várias causas, como liberdade política, sexual e igualdade entre os sexos, e criaram um ideal de juventude até hoje cultuado. Vinte anos depois, o espírito de rebeldia mantinha-se vivo, mas as causas eram mais difusas. Hoje, a ditadura é uma lembrança e o conflito de gerações quase desapareceu. O jovem está preocupado em deslanchar na carreira (sem muito stress), valoriza o suporte familiar e sua atuação política é menos partidária e mais social, como a defesa do meio ambiente.

O que passa pela cabeça desta geração foi mapeado por um estudo da Organização das Nações Unidas para a Educação, a Ciência e a Cultura (Unesco). A pesquisa, inédita, com dez mil brasileiros de 15 a 29 anos, resultou no livro *Juventudes*: outros olhares sobre a diversidade, da coleção Educação para Todos, do Ministério da Educação. É a primeira tese de fôlego no País sobre esta faixa etária, que corresponde a 51 milhões de pessoas e só começou a ser estudada há dez anos. O trabalho traz dados surpreendentes – para os mais velhos – sobre a geração que comandará o Brasil daqui a 20 anos.

(Disponível em: <https://istoe.com.br/11266_o+que+querem+os+jovens/>.)

