



PROCESSO SELETIVO 2026

Edital n.º 28/2025 – NC/PROGRAD – Prova: 01/12/2025

INSCRIÇÃO	TURMA	NOME DO CANDIDATO
ASSINO DECLARANDO QUE LI E COMPREENDI AS INSTRUÇÕES ABAIXO:		ORDEM

INSTRUÇÕES

Conhecimentos Específicos

1. Confira, acima, o seu número de inscrição, turma e nome. Assine no local indicado.
2. Aguarde autorização para abrir o caderno de prova. Antes de iniciar a resolução das questões, confira a numeração de todas as páginas.
3. Esta prova é composta de 16 questões objetivas.
4. Nesta prova, as questões são de múltipla escolha, com 5 alternativas cada uma, sempre na sequência **A, B, C, D, E**, das quais somente uma deve ser assinalada.
5. A interpretação das questões é parte do processo de avaliação, não sendo permitidas perguntas aos aplicadores de prova.
6. Ao receber o cartão-resposta, examine-o e verifique se o nome nele impresso corresponde ao seu. Caso haja irregularidade, comunique-a imediatamente ao aplicador de prova.
7. O cartão-resposta deverá ser preenchido com caneta esferográfica de tinta preta, tendo-se o cuidado de não ultrapassar o limite do espaço para cada marcação.
8. **Terá sua prova anulada e será automaticamente desclassificado do Processo Seletivo o candidato que:**
 - a) se afastar da sala, a qualquer tempo, portando o caderno de prova e o cartão-resposta;
 - b) descumprir instruções/determinações contidas no caderno de prova ou recebidas de qualquer pessoa da equipe de aplicação;
 - c) destacar ou rasgar qualquer página do caderno de prova, salvo a parte reservada para anotação de suas próprias respostas, devidamente indicada na capa do caderno de prova;
 - d) faltar com o devido respeito para com qualquer pessoa da equipe de aplicação da prova, autoridade presente ou qualquer outra pessoa;
 - e) for responsável por ruídos (som/vibração) emitidos por equipamentos eletrônicos, tais como relógio, celular ou outros aparelhos eletrônicos;
 - f) for surpreendido em comunicação com outras pessoas, verbalmente, por escrito ou por qualquer outro meio de comunicação;
 - g) mantiver em seu poder relógios, aparelhos eletrônicos (por ex. chave de carro, pen drive, fone de ouvido), carteira de documentos/dinheiro ou similares ou qualquer objeto identificável pelo detector de metais;
 - h) não assinar o cartão-resposta;
 - i) obtiver deferimento para amamentação e cuja pessoa acompanhante descumprir as regras do processo;
 - j) praticar atos contra as normas, disciplina ou que gerem desconforto durante a aplicação da prova;
 - k) realizar anotação de informações relativas às suas respostas em qualquer outro meio que não o permitido;
 - l) se recusar a aguardar a saída simultânea, em razão de ser um dos três últimos candidatos da turma presentes na sala de prova;
 - m) se recusar a entregar o material da prova (caderno de prova e cartão-resposta) ao término do tempo destinado para a sua realização;
 - n) se recusar a passar pela inspeção de segurança e detecção de metais a qualquer momento;
 - o) utilizar meios fraudulentos ou ilegais (eletrônicos, estatísticos, visuais, grafológicos ou outros procedimentos ilícitos) para obter para si ou para terceiros a aprovação no processo.
9. Ao concluir a prova, permaneça em seu lugar e comunique ao aplicador de prova. Aguarde autorização para entregar o material de prova.
10. Se desejar, anote as respostas no quadro disponível no verso desta folha, recorte na linha indicada e leve-o consigo.
11. Após sair definitivamente da sala de prova, dirija-se imediatamente ao portão de saída e retire-se do local de prova, sob pena de ser excluído(a) do Processo Seletivo.

Música

DURAÇÃO DESTA PROVA: 1 hora e 30 minutos.

✂.....

RESPOSTAS			
01 -	05 -	09 -	13 -
02 -	06 -	10 -	14 -
03 -	07 -	11 -	15 -
04 -	08 -	12 -	16 -

As questões 01 a 07 contêm exemplos sonoros que serão executados conforme o número de repetições mencionado nas respectivas questões, com um intervalo de 20 segundos entre as repetições e um intervalo de 2 minutos entre as questões. A trilha com todos os exemplos sonoros será repetida depois de um intervalo de 5 minutos do término da primeira execução.

01 - O solo inicial, também chamado de *cadenza*, da peça *Rhapsody in Blue*, composto pelo estadunidense George Gershwin (1898-1937), em 1924, para piano e orquestra, é um dos trechos mais famosos na literatura desse instrumento. Qual é o instrumento que toca essa *cadenza*?

(o exemplo sonoro será tocado duas vezes)

- A) Trombone
- ▶ B) Clarinete
- C) Fagote
- D) Trompa
- E) Trompete

02 - Na introdução da canção *Esperando na Janela*, lançada por Gilberto Gil (*1942), em 2000, é apresentada uma frase de quatro compassos, tocada inicialmente pelo acordeão e depois repetida, uma oitava acima, pelo acordeão em duo com o saxofone soprano. O ritmo da melodia está transcrito abaixo.

Assinale a alternativa que descreve corretamente os graus da escala da tonalidade em que a melodia para nas notas longas dos compassos 2, 4, 6 e 8, respectivamente.

(o exemplo sonoro será tocado três vezes)

- A) Tônica, mediante, tônica e dominante.
- B) Tônica, dominante, tônica e dominante.
- C) Dominante, tônica, dominante e tônica.
- ▶ D) Dominante, mediante, dominante e tônica.
- E) Mediante, dominante, dominante e tônica.

03 - No refrão da canção *Esperando na Janela*, lançada por Gilberto Gil (*1942) em 2000, o sax soprano executa uma complementação à melodia cantada por Gil, transcrita na partitura a seguir.

Assinale a alternativa que apresenta corretamente a melodia tocada pelo sax soprano, transcrita em som real.

(o exemplo sonoro será tocado quatro vezes)

- A)
- B)
- C)
- D)
- ▶ E)

04 - A canção *We Can Work it Out*, lançada pelo grupo britânico The Beatles, em 1965, inicia em compasso quaternário e apresenta uma mudança de métrica no seu refrão, quando a bateria reforça o primeiro pulso de cada compasso com o bumbo e o prato.

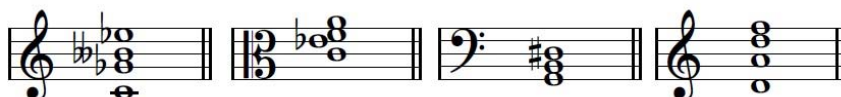
Assinale a alternativa que apresenta as características da mudança métrica que ocorre neste trecho.

(o exemplo sonoro será tocado três vezes)

- ▶ A) A métrica passa de quaternária simples para ternária simples, com mudança no pulso.
- B) A métrica passa de quaternária simples para ternária simples, sem mudança no pulso.
- C) A métrica passa de quaternária simples para ternária composta, sem mudança no pulso.
- D) A métrica passa de quaternária composta para ternária composta, com mudança no pulso.
- E) A métrica passa de quaternária composta para ternária composta, sem mudança no pulso.

05 - Assinale a alternativa que apresenta, respectivamente, a natureza e a inversão de cada um dos acordes a seguir.

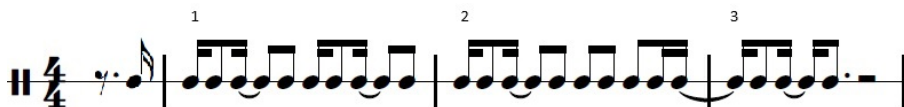
(o exemplo sonoro será tocado três vezes)



- ▶ A) Sétima diminuta na fundamental, maior com sétima menor na segunda inversão, aumentado na fundamental, menor na fundamental.
- B) Sétima diminuta na fundamental, maior com sétima maior na fundamental, diminuto na fundamental, maior com sétima maior na fundamental.
- C) Sétima meio diminuta na fundamental, maior com sétima menor na segunda inversão, diminuto na fundamental, menor com sétima menor na primeira inversão.
- D) Sétima menor na primeira inversão, maior com sétima maior na segunda inversão, maior na fundamental, maior com sétima na primeira inversão.
- E) Sétima menor na primeira inversão, menor com sétima menor na fundamental, aumentado na fundamental, menor na fundamental.

06 - Ouça o início da canção *Minha Alma*, lançada em 1999 pelo grupo brasileiro O Rappa, e analise a partitura a seguir.

(o exemplo sonoro será tocado quatro vezes)



É correto afirmar que a partitura:

- A) apresenta um erro de ritmo no compasso 2.
- B) apresenta dois pulsos a mais do que o apresentado na melodia do exemplo sonoro.
- C) registra as ligaduras em locais errados em relação ao exemplo sonoro.
- ▶ D) representa exatamente o ritmo do canto nos primeiros compassos da melodia da canção.
- E) apresenta um pulso a menos do que o apresentado na melodia do exemplo sonoro.

07 - Analise os compassos iniciais da voz solista do Concerto para Violino, BWV1041, escrito por Johann Sebastian Bach (1685-1750), e assinale a alternativa que corresponde ao trecho.

(o exemplo sonoro será tocado uma vez)

Allegro (non tanto.) **Violino.** J. S. Bach.

- A) O primeiro gesto melódico é um arpejo de tônica para terça.
- B) As notas do compasso 8 montam o arpejo de Sol sustenido maior, em uma cadência plagal.
- C) A primeira nota do concerto é a tônica.
- D) Os compassos 4, 5 e 6 apresentam duas vezes: uma se mantém no mesmo desenho melódico, e a outra desce a escala.
- ▶ E) Nos compassos 4, 5 e 6, a alteração da nota Sol natural para Sol sustenido a transforma em sensível da tonalidade.

08 - Considerando o Dó central como Dó 3 e a preferência da escrita com a manutenção das notas dentro do pentagrama, assinale a alternativa correta sobre a utilização das claves na grafia musical.

- A) Na clave de Fá na terceira linha, o Dó 4 está localizado na primeira linha suplementar superior do pentagrama.
- B) A clave de Dó na terceira linha é preferencialmente utilizada para instrumentos graves, pois o Dó 3 está no segundo espaço do pentagrama.
- ▶ C) A clave de Sol na segunda linha é preferencialmente utilizada para instrumentos e vozes agudos, pois a nota Sol 3 está na segunda linha do pentagrama.
- D) A clave de Fá na quarta linha é preferencialmente utilizada para instrumentos graves, pois o Sol 2 está na segunda linha do pentagrama.
- E) Na clave de Sol na segunda linha, o Mi 3 está na quarta linha do pentagrama.

09 - A escala octatônica (também conhecida como o Segundo Modo de Messiaen) é uma das escalas bastante utilizadas no início do século XX, principalmente por compositores como Igor Stravinsky e Bela Bartók. Analise a escala octatônica a seguir.



Após análise, é correto afirmar que essa escala:

- A) é construída pela sucessão de tons inteiros.
- B) é construída pela sucessão de semitons.
- C) equivale ao modo frígio em Dó.
- ▶ D) é construída pela alternância de tons e semitons.
- E) equivale ao modo lídio em Mi bemol.

10 - Segundo Med (1990), a notação rítmica serve não apenas para definir durações, mas também para sugerir agrupamentos e acentuações que moldam a percepção da métrica. Considere o padrão rítmico a seguir.



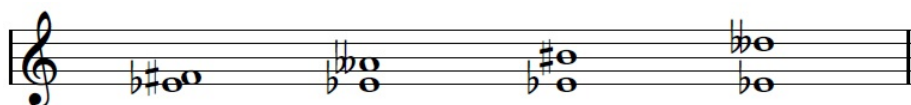
Analisando a execução desse trecho à luz dos princípios de acentuação métrica (tempos 1 e 3 fortes; tempos 2 e 4 fracos), assinale a alternativa que identifica corretamente o aspecto rítmico do trecho.

- A) A colcheia no tempo 3 deveria estar ligada à semínima do tempo 4, equalizando o valor de quatro colcheias da semínima pontuada do tempo 2.
- B) A colcheia na segunda metade do tempo 3 assume a função na acentuação métrica.
- C) A semínima pontuada do tempo 2, por causa de sua duração equivalente a três colcheias, implica a sensação de um compasso ternário.
- D) A utilização da grafia de semínima pontuada no tempo 2 sugere que, no tempo 2, a métrica é composta.
- ▶ E) A semínima pontuada no tempo 2 seguida pela colcheia na metade do tempo 3 gera uma síncope, pois se inicia em tempo fraco e se sustenta pelo tempo forte seguinte, suprimindo a acentuação da cabeça do tempo 3.

11 - Segundo Roy Bennet (1986), a sinfonia (que significa “soar em conjunto”) se desenvolveu a partir da abertura italiana, que continha três seções em andamentos contrastantes: rápido, lento, rápido. Nas primeiras obras desse gênero, essas seções se tornaram movimentos distintos e, mais tarde, passam a conter quatro movimentos com a adição do minueto e trio. Dentre os compositores que contribuíram para a estruturação da sinfonia, destaca-se Johann Stamitz, que tornou a orquestra de Mannheim uma das mais importantes no desenvolvimento desse gênero. Em que período estilístico a sinfonia se desenvolveu como gênero próprio?

- A) Contemporâneo
- B) Moderno
- ▶ C) Clássico
- D) Romântico
- E) Barroco

12 - Assinale a alternativa que apresenta, respectivamente, a natureza dos intervalos a seguir.



- A) Segunda maior, quarta justa, quinta aumentada, sétima maior.
- B) Segunda maior, quarta diminuta, quinta duplamente aumentada, sétima menor.
- C) Segunda aumentada, quarta duplamente diminuta, quinta justa, sétima diminuta.
- ▶ D) Segunda aumentada, quarta diminuta, quinta duplamente aumentada, sétima diminuta.
- E) Segunda aumentada, quarta aumentada, quinta duplamente aumentada, sétima duplamente diminuta.

- 13 - No capítulo intitulado “A geração que fixou a moderna canção brasileira”, do livro *Uma História da Música Popular Brasileira: das origens à modernidade* (2013), Jairo Severiano fala de um cantor-compositor que foi apontado como a maior revelação do II Festival Internacional da Canção (1967), sendo, embora jovem e quase desconhecido, capaz de cantar como um competente veterano. O estilo de suas canções já apresentava as suas características pessoais, como o surpreendente aproveitamento da música da sua região, tratada com requintados recursos harmônicos da bossa nova, do jazz e dos Beatles, três grandes influências em seu trabalho. Em 1972, lançou um dos discos mais importantes da música brasileira, em parceria com outro cantor-compositor. A quem Severiano se refere?
- A) Edu Lobo
 - ▶ B) Milton Nascimento
 - C) Chico Buarque
 - D) Gilberto Gil
 - E) Gonzaguinha
- 14 - Segundo Roy Bennet (1990), em um dado período estilístico, “o sistema de modos ruiu de vez. Os compositores foram se acostumando a sustenizar e bemolizar as notas, daí resultando a perda da identidade dos modos, que, por fim, ficaram reduzidos a apenas dois: o jônio e o eólio. Daí se desenvolveu o sistema tonal maior-menor sobre o qual a harmonia iria basear-se nos dois séculos seguintes” (p. 38). Sobre qual período estilístico Bennet está falando?
- A) Renascimento
 - B) Clássico
 - ▶ C) Barroco
 - D) Romântico
 - E) Medieval
- 15 - Qual é a armadura de clave da tonalidade relativa da subdominante da tonalidade de Fá sustenido menor?
- ▶ A) 2 sustenidos
 - B) 3 sustenidos
 - C) 4 sustenidos
 - D) 5 sustenidos
 - E) 6 sustenidos
- 16 - Em *O Som e o Sentido* (1989), José Miguel Wisnik discute a materialidade física do som e suas implicações na percepção e na linguagem musical, recorrendo frequentemente ao conceito de série harmônica para explicar fenômenos sonoros nos instrumentos musicais. Sobre as características sonoras de um instrumento de percussão de altura indefinida, como um prato ou tambor, assinale a alternativa correta.
- A) O espectro sonoro é composto pela forte predominância do segundo harmônico, ou seja, a oitava.
 - ▶ B) A sensação de ruído, ou estrondo, se deve à ausência de uma fundamental clara e de uma série ordenada de harmônicos.
 - C) Pratos e tambores apresentam somente os harmônicos ímpares, motivo pelo qual têm a sonoridade próxima ao do clarinete.
 - D) Os harmônicos resultantes são, primordialmente, os que formam a tríade do acorde maior.
 - E) A sonoridade é caracterizada por uma sucessão de parciais que mantêm uma relação matemática simples entre si, como as de $1/2$ e $2/4$.