



INSCRIÇÃO	TURMA	NOME DO CANDIDATO
-----------	-------	-------------------

ASSINO DECLARANDO QUE LI E COMPREENDI AS INSTRUÇÕES ABAIXO:	ORDEM
---	-------

## 812 – Medicina Veterinária

### INSTRUÇÕES

- Confira, acima, o seu número de inscrição, turma e nome. Assine no local indicado.**
- Aguarde autorização para abrir o caderno de prova. **Antes de iniciar a prova**, confira a numeração de todas as páginas.
- A prova desta fase é composta de 50 questões objetivas de múltipla escolha, com 5 alternativas cada uma, sempre na sequência **a, b, c, d, e**, das quais somente uma deve ser assinalada.
- A interpretação das questões é parte do processo de avaliação, não sendo permitidas perguntas aos aplicadores de prova.
- Ao receber o cartão-resposta, examine-o e verifique se o nome nele impresso corresponde ao seu. Caso haja irregularidade, comunique-a imediatamente ao aplicador de prova.
- O cartão-resposta deverá ser preenchido com caneta esferográfica de tinta preta, tendo-se o cuidado de não ultrapassar o limite do espaço para cada marcação.
- A duração da prova é de 4 horas. Esse tempo inclui a resolução das questões e a transcrição das respostas para o cartão-resposta.
- Terá sua prova anulada e será automaticamente desclassificado do Processo Seletivo o candidato que:**
  - se recusar a entregar o material de prova ao término do tempo destinado para a sua realização;
  - faltar com o devido respeito para com qualquer membro da equipe de aplicação da prova, autoridades presentes ou outro candidato;
  - praticar atos contra as normas ou a disciplina ou que gerem desconforto durante a aplicação da prova;
  - deixar de cumprir instruções/determinações do aplicador de prova ou inspetor;
  - descumprir as instruções contidas no caderno de prova;
  - for surpreendido em comunicação com outro candidato ou terceiros, verbalmente, por escrito ou por qualquer outro meio de comunicação;
  - utilizar meios fraudulentos ou ilegais para obter para si ou para terceiros a aprovação no Processo Seletivo;
  - não se submeter ao controle de detecção de metal;
  - se ausentar do recinto durante a realização da prova sem o acompanhamento de membro da equipe de aplicação do Processo Seletivo;
  - se afastar da sala durante a realização da prova portando o material de prova;
  - se retirar da sala de prova antes de decorrida uma hora e trinta minutos do início da prova, de acordo com o subitem 7.10 do edital;
  - se retirar definitivamente da sala de prova em desacordo com o subitem 7.11 do edital (os três últimos candidatos de cada turma só poderão se retirar da sala de prova simultaneamente).
- Ao concluir a prova, permaneça em seu lugar e comunique ao aplicador de prova. Aguarde autorização para entregar o material de prova.
- Após a entrega do material ao aplicador de prova, dirija-se imediatamente ao portão de saída e retire-se do local de prova, sob pena de ser excluído do Processo Seletivo.
- Se desejar, anote as respostas no quadro disponível no verso desta folha, recorte na linha indicada e leve-o consigo.

**DURAÇÃO DESTA PROVA: 4 horas.**



RESPOSTAS

01 -	06 -	11 -	16 -	21 -	26 -	31 -	36 -	41 -	46 -
02 -	07 -	12 -	17 -	22 -	27 -	32 -	37 -	42 -	47 -
03 -	08 -	13 -	18 -	23 -	28 -	33 -	38 -	43 -	48 -
04 -	09 -	14 -	19 -	24 -	29 -	34 -	39 -	44 -	49 -
05 -	10 -	15 -	20 -	25 -	30 -	35 -	40 -	45 -	50 -

## CONHECIMENTOS GERAIS E SAÚDE PÚBLICA

**01 - D.M. tem problema de mobilidade e necessitou realizar uma ressonância magnética. Para que ela conseguisse chegar até o local de realização do exame, foram-lhe enviadas uma ambulância e uma cadeira de rodas. O princípio do SUS atendido aqui é o da:**

- a) Universalidade
- ▶ b) Equidade
- c) Integralidade
- d) Igualdade
- e) Descentralização

**02 - Um pesquisador estudou a relação entre a presença de matas próximas às residências de tutores de cães e a ocorrência de leishmaniose visceral canina. Em 48% dos 87 cães considerados positivos pelo teste rápido, foi relatada a presença do vetor. Já em relação aos 365 cães negativos, em 31 foi relatada a presença dos carrapatos. Nesse caso, o tipo de estudo e o OR são, respectivamente:**

- a) estudo de caso-controle; 4,84.
- b) estudo transversal; 4,84.
- ▶ c) estudo transversal; 10,06.
- d) estudo de caso-controle; 10,06.
- e) estudo de coorte; 6,81.

**03 - Assinale a alternativa que contém o método diagnóstico para a leptospirose e sua respectiva vantagem.**

- a) A visualização direta da *Leptospira* ao microscópio óptico permite a identificação do respectivo serovar.
- b) A cultura para isolamento bacteriano da *Leptospira* pode ser realizada após terapia antimicrobiana.
- c) O teste de reação em cadeia da polimerase (PCR) possui acurácia mesmo antes da produção de anticorpos antileptospira.
- ▶ d) O teste de imunoensaio enzimático ELISA permite a obtenção do resultado em poucas horas.
- e) O teste de aglutinação microscópica (MAT) tem sensibilidade maior que o teste ELISA.

**04 - A cisticercose é a infecção causada pela forma larval de qual tênia?**

- a) *Taenia multiceps*
- ▶ b) *Taenia solium*
- c) *Taenia ovis*
- d) *Taenia saginata*
- e) *Echinococcus granulosus*

**05 - Avalie as afirmações abaixo sobre zoonoses e/ou agentes etiológicos e animais silvestres:**

1. *Yersinia pestis* está associada a roedores e marsupiais.
  2. A tuberculose já foi relatada em primatas e psitacídeos.
  3. Na leptospirose, há risco de transmissão via contato direto com urina de animais contaminados, principalmente roedores e carnívoros.
  4. A transmissão da giardíase pode ocorrer na ingestão de alimentos ou água contaminados com cisticercos.
- a) Todas as assertivas estão corretas.
  - ▶ b) Apenas as assertivas 1, 2 e 3 estão corretas.
  - c) Apenas as assertivas 2, 3 e 4 estão corretas.
  - d) Apenas as assertivas 2 e 4 estão corretas.
  - e) Apenas as assertivas 1 e 3 estão corretas.

**06 - O ciclo de vida da *Taenia solium* inclui o suíno como hospedeiro intermediário e o ser humano como hospedeiro definitivo. Os seres humanos também podem servir como hospedeiros intermediários e desenvolver a forma cística. Assinale a alternativa correta sobre o complexo teníase-cisticercose.**

- a) A teníase é adquirida pela ingestão de ovos da tênia.
- b) O meio de transmissão para humanos é o contato direto com animais infectados.
- ▶ c) A cisticercose é uma causa importante de epilepsia em países em desenvolvimento.
- d) Cisticercose é uma doença que acomete indivíduos que consomem carne suína crua ou malcozida.
- e) A falta de acesso a medicamentos anti-helmínticos eficazes impede seu controle.

**\*07 - Os fatores de risco da leptospirose incluem alta população de reservatórios, fatores ambientais e fatores ocupacionais. Assinale a alternativa correta sobre a epidemiologia dessa doença.**

- a) A principal forma de transmissão é o contato com fezes de animais infectados.
- b) O principal reservatório do agente causador da leptospirose em áreas urbanas é o gato doméstico.
- c) O desenvolvimento de tratamentos modernos diminuiu a importância da leptospirose para a Saúde Pública.
- d) Trabalhadores da saúde e agricultores apresentam risco elevado para leptospirose.
- e) A ingestão de alimentos contaminados é uma das formas de transmissão da leptospirose.

**08 - Infecções por *Toxoplasma gondii* são endêmicas no Brasil, onde encontra-se uma das maiores taxas mundiais de infecção por esse agente. Assinale a alternativa que apresenta a via de transmissão responsável pelo maior surto em número de casos já registrado no mundo, ocorrido na cidade de Santa Isabel do Ivaí/PR.**

- a) Leite.
- b) Frutas.
- c) Carne malcozida.
- d) Verduras e legumes.
- ▶ e) Água.

**09 - A esporotricose é uma zoonose de distribuição cosmopolita, principalmente em países tropicais e subtropicais. Sobre essa doença, assinale a alternativa correta.**

- ▶ a) A doença é causada por penetração do agente na derme após feridas cutâneas.
- b) O agente causal da doença é o fungo *Tricophyton mentagrophytes*.
- c) A doença se desenvolve por contato com fezes de pombos contaminados.
- d) O agente causal da doença é o fungo *Cryptococcus neoformans*.
- e) A doença se desenvolve pela picada de pulga ou carrapato contaminado.

**10 - O médico veterinário está, desde 2011, entre os profissionais que podem fazer parte do Núcleo de Apoio à Saúde da Família (NASF). São atribuições do médico veterinário no NASF, EXCETO:**

- a) Visitas domiciliares relacionadas às intersecções entre saúde humana e dos demais animais.
- b) Prevenção, controle e diagnóstico situacional de riscos por zoonoses e doenças de transmissão vetorial.
- c) Identificação e controle de vetores, animais sinantrópicos e animais peçonhentos no território.
- d) Prevenção e controle de enfermidades transmitidas pelos alimentos.
- ▶ e) Orientação e prescrição para os tutores de pacientes portadores de doenças com potencial zoonótico.

### CONHECIMENTOS ESPECÍFICOS

**11 - O uso do olfato é importante na necropsia, pois algumas doenças apresentam odores característicos, às vezes quase diagnósticos. Por exemplo, o músculo esquelético de bovinos afetado no carbúnculo sintomático tem um odor distinto de:**

- a) fossa séptica
- ▶ b) manteiga rançosa
- c) sangue
- d) cebola
- e) amônia

**12 - Qual mecanismo está envolvido na formação do edema subcutâneo de declive e ascite em casos de reticuloperitonite traumática em bovinos?**

- a) Inflamação tecidual
- b) Obstrução linfática
- c) Aumento da permeabilidade vascular
- d) Diminuição da pressão oncótica
- ▶ e) Aumento da pressão hidrostática

**13 - São condições em que se observa a formação de trombos venosos e/ou arteriais, EXCETO:**

- ▶ a) Ingestão de vitamina K
- b) Amiloidose glomerular renal
- c) Metástases de neoplasias sólidas
- d) Coagulação intravascular disseminada
- e) Larvas de *Strongylus vulgaris* no cavalo

**14 - O mecanismo de lesão na hemoglobinúria bacilar, que afeta ruminantes, tem um componente local e um sistêmico. A lesão local é a necrose hepatocelular coagulativa, enquanto a lesão sistêmica consiste na lise intravascular de eritrócitos. Em ambos os casos, a lesão é causada pela fosfolipase C e outras enzimas bacterianas. Qual bactéria libera a fosfolipase C na hemoglobinúria bacilar?**

- a) *Clostridium perfringens*
- b) *Clostridium sordellii*
- c) *Clostridium septicum*
- ▶ d) *Clostridium haemolyticum*
- e) *Clostridium chauvoei*

**15 - A solubilidade de um anestésico inalatório no sangue e nos tecidos caracteriza-se pelo seu coeficiente de partição, que descreve a distribuição de um anestésico inalatório entre duas fases ou dois solventes após estabelecido o equilíbrio. Considerando as informações apresentadas, assinale a alternativa correta.**

- ▶ a) Um agente com baixa solubilidade no sangue está associado a um equilíbrio mais rápido, visto que uma quantidade menor de anestésico precisa ser dissolvida no sangue antes de alcançar o equilíbrio com a fase gasosa.
- b) Sevoflurano possui coeficiente de partição sangue/gás maior que o isoflurano.
- c) O coeficiente de partição óleo/gás é inversamente proporcional à potência anestésica.
- d) Um agente anestésico com coeficiente de partição sangue/gás alto permite controle mais preciso da profundidade anestésica.
- e) Um agente anestésico com coeficiente de partição sangue/gás baixo está relacionado a eliminação do anestésico e recuperação mais lentas.

**16 - Um cavalo de 6 anos de idade é admitido na clínica veterinária com sinais de cólica aguda, incluindo inquietação, sudorese excessiva, frequência cardíaca elevada e tentativas frequentes de se deitar e rolar. Após intervenção clínica sem sucesso, o paciente foi encaminhado para cirurgia. Considerando as informações apresentadas, assinale a alternativa correta.**

- a) A pressão arterial não invasiva fornece acurácia suficiente para manejo anestésico de equinos submetidos à laparotomia.
- b) A dopamina é utilizada como agente vasoativo de primeira linha no tratamento da hipotensão em equinos com cólica.
- c) A bradicardia associada com hipotensão deve ser combatida pela administração de um anticolinérgico, como a efedrina.
- d) A manobra de recrutamento alveolar (MRA) é uma estratégia de ventilação mecânica que resulta em redução significativa do  $\text{ETCO}_2$ .
- ▶ e) A lidocaína é comumente administrada pelos seus efeitos anti-inflamatórios e pela sua capacidade de redução da dose do agente inalatório, porém pode não levar à melhora da pressão arterial média (PAM).

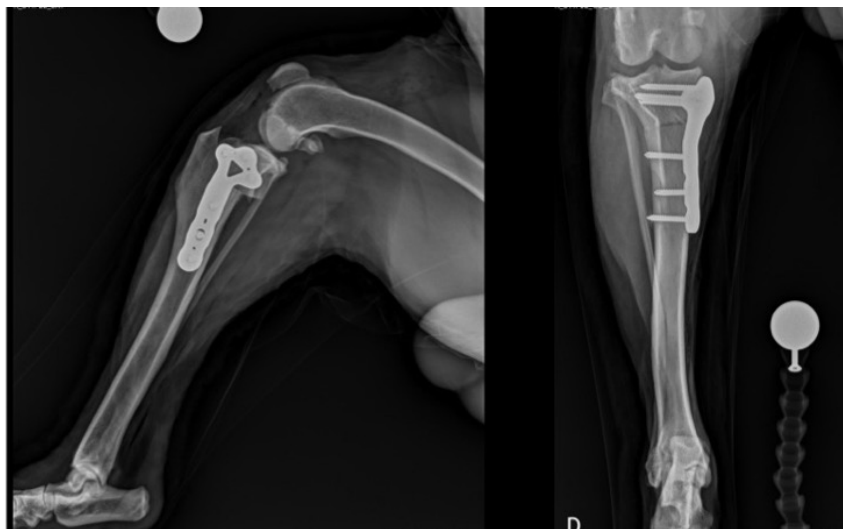
**17 - Um gato de 8 anos de idade será submetido à cirurgia de profilaxia oral e extração dentária. No entanto, na anamnese, o tutor relata que o animal tem asma felina, caracterizada por episódios de tosse e dispnéia, e está sob tratamento com prednisolona. O exame clínico indica que o gato está estável, mas apresenta sinais leves de tosse e sibilos à auscultação pulmonar. Considerando as informações apresentadas, assinale a alternativa correta.**

- a) Para controle da dor e inflamação pós-operatória, deve-se prescrever meloxicam e dipirona.
- b) A acepromazina é contraindicada nesses pacientes, por estimular a liberação de histamina.
- ▶ c) Deve-se considerar uma radiografia torácica pré-operatória para ver a condição da doença do parênquima pulmonar antes da anestesia.
- d) Devem ser evitados opioides com o potencial de aumentar a liberação de histamina, como o fentanil intravenoso.
- e) A inclusão de um anticolinérgico no momento da medicação pré-anestésica é contraindicada, em decorrência do seu efeito broncoconstritor.

**18 - A compreensão da fisiopatologia da dor e o diagnóstico da dor nos animais são essenciais para o seu manejo eficaz. Sobre esse assunto, assinale a alternativa correta.**

- a) A fisiopatologia da dor é caracterizada por um processo linear e unidimensional, abrangendo transdução, transmissão, modulação e percepção da dor.
- b) Os opioides são efetivos no controle da dor por bloquearem a geração de estímulos nocivos.
- c) A gabapentina é usada comumente para tratar a dor aguda pós-operatória de origem somática.
- ▶ d) Escala descritiva simples, escala numérica simples e escala visual analógica constituem sistemas de pontuação unidimensionais da dor.
- e) A Escala de Liverpool para cães, o Índice de Helsinki e o Inventário canino breve de dor são exemplos de escalas de avaliação de dor aguda.

**19 - As imagens radiográficas abaixo exemplificam um procedimento cirúrgico em duas projeções.**



**De acordo com as imagens, assinale a alternativa que apresenta respectivamente os nomes da técnica e da afecção para qual foi usada.**

- a) Avanço da tuberosidade tibial – Ruptura do ligamento cruzado cranial.
- ▶ b) Osteotomia de nivelamento do platô tibial – Ruptura do ligamento cruzado cranial.
- c) Placa de compressão – Fratura proximal de tibia.
- d) Placa de neutralização – Deformidade angular.
- e) Placa de apoio – Fratura metafisária tibial.

**20 - Dentro dos princípios de assepsia cirúrgica, o nível de desinfecção ou esterilidade depende da função a que se destina o instrumento ou dispositivo médico. Considerando as informações apresentadas, fio de sutura é um material classificado em que nível de esterilidade ou desinfecção?**

- ▶ a) Crítico
- b) Semicrítico
- c) Não crítico
- d) Inócuo
- e) Estéril

**21 - Considere um gato com indicação para enterotomia e com níveis séricos de albumina dentro dos valores de referência. Qual dos fios cirúrgicos indicados abaixo é o mais adequado para enterorrafia desse paciente?**

- a) *Cat gut*.
- b) Ácido poliglicólico.
- ▶ c) Polidioxanona.
- d) Poliglactina 910.
- e) Poliéster.

**22 - A hérnia perineal é uma doença comum em cães machos intactos. Existem várias técnicas cirúrgicas descritas para correção, porém, na herniorrafia tradicional anatômica, sugere-se a incorporação do ligamento sacrotuberoso. Essa etapa do procedimento cirúrgico pode resultar em uma grave complicação. Assinale a alternativa que corresponde à complicação inerente a essa etapa da técnica.**

- a) Laceração dos sacos anais.
- b) Aprisionamento do nervo femoral.
- c) Laceração da uretra.
- ▶ d) Aprisionamento do nervo isquiático.
- e) Laceração do plexo gluteal.

**23 - Segundo a classificação IRIS (*International Renal Interest Society*) para doença renal crônica (DRC) em cães e gatos, os pacientes nefropatas podem ser classificados em estágios de I a IV. Sobre doença renal crônica em cães e gatos, assinale a alternativa correta.**

- a) A azotemia é o que determina o estadiamento da doença, sendo o estágio I a presença de uma azotemia leve: aumento leve da creatinina (acima de 1,4 mg/dL em cães e 1,6 mg/dl em gatos).
- ▶ b) A avaliação da proteinúria (uma subclassificação do estadiamento IRIS) é realizada através da razão proteína urinária : creatinina urinária, devendo deve ser observada em exames seriados, e não apenas em uma amostra isolada.
- c) A presença ou não da hipertensão arterial sistêmica é uma subclassificação do estadiamento IRIS, cujo tratamento deve ser instituído apenas para animais comprovadamente hipertensos e com presença de lesão hipertensiva em órgão-alvo (retina, coração, sistema nervoso central e rim).
- d) A creatinina, por ser um biomarcador altamente específico e sensível, é utilizada para o diagnóstico precoce da DRC em cães e gatos.
- e) Mais de um mecanismo pode estar envolvido na anemia presente em animais com DRC, sendo a diminuição da eritropoetina sérica um importante fator, causado pela perda urinária excessiva deste hormônio.

**24 - A doença mixomatosa valvar mitral (DMVM) é a doença cardíaca mais comum em cães em muitas partes do mundo. A regurgitação causada pelo não fechamento adequado da valva mitral durante a sístole provoca consequências hemodinâmicas que culminam com a insuficiência cardíaca congestiva (ICC). Sobre o diagnóstico e a terapêutica da DMVM em cães, assinale a alternativa correta.**

- a) Pacientes em estágio B1 são assintomáticos, enquanto aqueles classificados como B2 já possuem sinais de ICC esquerda, como edema pulmonar.
- b) A identificação de um paciente com DMVM em estágio A permite o início precoce do tratamento, como a instituição da dieta hipossódica.
- c) À medida que o quadro degenerativo progride, o aumento do volume de sangue no átrio esquerdo causa uma hipertrofia concêntrica, que reduz ainda mais o débito cardíaco.
- d) A tosse e o cansaço fácil, comumente observados em pacientes com DMVM, ocorrem devido à bradicardia que esses pacientes desenvolvem em decorrência do estiramento excessivo das fibras cardíacas.
- ▶ e) A relação átrio esquerdo : aorta aumentada (mensurada no início da diástole em um exame ecocardiográfico) é um dos critérios que indicam o estágio B2.

**25 - Sobre as principais doenças infecciosas em cães e gatos, assinale a alternativa correta.**

- ▶ a) A peritonite infecciosa felina (PIF) é uma doença desencadeada por formas mutadas do coronavírus felino (FCoV).
- b) A apresentação clássica de diarreia com sangue observada em cães com parvovirose ocorre devido à vasculite causada pela replicação viral nos vasos sanguíneos.
- c) A trombocitopenia é uma alteração patognomônica da erliquiose canina.
- d) Entre os diagnósticos diferenciais para um gato icterico, está a micoplasmose hemotrófica felina: essa bactéria é o principal agente etiológico da tríade felina, causando uma grave hepatopatia.
- e) A cinomose canina é uma doença altamente contagiosa e tem como principal mecanismo de transmissão a contaminação fecal-oral.

**26 - Afecções neurológicas apresentam sinais clínicos característicos envolvendo a alteração de nervos cranianos e lesões medulares que geralmente afetam a locomoção. Diante do exposto, assinale a alternativa correta:**

- a) Um paciente canino, macho, dachshund de 5 anos, com queixa de paraparesia não ambulatória aguda, tem como diagnóstico diferencial mais provável a doença de disco intervertebral tipo II.
- b) Crises convulsivas em cães e gatos podem ser tratadas a longo prazo com medicamentos antiepiléticos como o fenobarbital ou o diazepam oral.
- c) Déficits proprioceptivos indicam lesões neurológicas e permitem a localização da lesão em sistema nervoso periférico ou central.
- d) Tetraparesias flácidas podem ocorrer devido a miastenia gravis, botulismo ou síndrome da cauda equina.
- ▶ e) A síndrome vestibular pode ser central ou periférica, as quais podem ser diferenciadas porque na periférica não ocorrem déficits proprioceptivos nem sonolência, podendo ocorrer a síndrome de Horner.

**27 - A laminite em equinos é uma afecção multifatorial que cursa com alto grau de dor e comprometimento mecânico com prognóstico reservado a desfavorável, sendo o exame radiográfico uma avaliação indispensável para diagnóstico e adequada conduta terapêutica. Em relação à laminite em equinos, assinale a alternativa correta.**

- a) As projeções radiográficas para avaliação das alterações da terceira falange em equinos portadores de laminite são a lateromedial e a ventro-proximal-palmaro-proximal de 45°.
- ▶ b) Na projeção radiográfica lateromedial, deve-se colocar um objeto radiopaco na região dorsal da muralha do casco para auxiliar na avaliação do grau de rotação da falange distal.
- c) Os sinais radiográficos de laminite são calcificação das cartilagens alares e área de radioluscência no sesamoide distal.
- d) A radiografia na posição ventro-proximal-palmaro-proximal de 45° é a melhor para se avaliar o grau de alteração das lâminas dérmicas em cavalos portadores de laminite.
- e) Apesar de o exame radiográfico dar informações importantes sobre a evolução da laminite, o hemograma é o exame complementar mais fidedigno na avaliação da gravidade da afecção, principalmente quando crônica.

**28 - As deformidades angulares em potros podem ser afecções relativamente frequentes em animais jovens, comprometendo seu crescimento e levando a alterações graves que podem cursar com limitação na deambulação e incapacidade para o esporte. Em relação às deformidades angulares, assinale a alternativa correta.**

- a) A deformidade angular do tipo valgo corresponde ao desvio medial do membro distal à origem da deformidade.
- ▶ b) As deformidades angulares podem ser de origem congênita ou adquirida.
- c) Entre as causas congênitas para as deformidades angulares, está a consanguinidade.
- d) A ossificação prematura intrauterina é uma importante causa para o desenvolvimento das deformidades angulares.
- e) O tratamento conservador para as deformidades angulares deve preconizar o exercício durante a fase de crescimento do potro, soltando-o em piquetes para que haja melhor desenvolvimento ósseo e correção do desvio.

**29 - A síndrome cólica constitui uma das principais causas de atendimento veterinário de emergência em equinos e acomete especialmente o sistema gastrointestinal desses animais. Um dos compartimentos que podem ser acometidos é o cólon maior, que pode sofrer com compactações que constituem um tipo de obstrução não estrangulativa desse segmento. Com relação à compactação de cólon maior em equinos, assinale a alternativa correta.**

- a) É uma alteração desenvolvida a partir do excesso de carga parasitária pelo *Parascaris equorum*, cujas larvas podem obstruir o intestino de equinos provocando as compactações.
- b) Apresenta manifestação de dor normalmente intensa e não responsiva a analgésicos, podendo a cirurgia ser necessária em casos de obstruções completas com muita desidratação do conteúdo colônico.
- ▶ c) É uma alteração relacionada ao manejo alimentar com poucas refeições ao dia compostas de concentrado e pouca forragem, o que induz a um desvio de líquido do cólon maior para a circulação sistêmica, reduzindo a hidratação do conteúdo colônico e favorecendo a formação da compactação.
- d) Pode ter o tratamento conservador inicialmente com a tentativa de administração exclusiva de óleo mineral e sulfato de magnésio via retal.
- e) É uma condição que pode ser tratada pelo método conservador, sendo que o tratamento cirúrgico ou invasivo não é indicado para essa afecção.

**30 - A doença pulmonar obstrutiva crônica (DPOC) em equinos é uma afecção limitante para o desempenho atlético e a qualidade de vida desses animais. Para o diagnóstico dessa doença, são indispensáveis exames complementares como a análise e a cultura do lavado broncoalveolar. Em relação à DPOC, assinale a alternativa correta.**

- a) A DPOC é uma doença viral comum em equinos confinados, sendo altamente contagiosa por ser transmitida por aerossóis através da inalação do vírus por animais sadios de animais infectados, sendo a vacinação a mais importante medida para prevenção da doença.
- b) Animais acometidos com DPOC têm esforço respiratório evidente, especialmente uma dispneia inspiratória, podendo ou não haver tosse.
- c) Equinos com DPOC normalmente não possuem secreção nasal ou tosse, sendo caracterizada por uma doença alérgica causada por alguns tipos de pastagens em animais criados em regime extensivo.
- ▶ d) A DPOC é uma doença crônica grandemente associada à estabulação e à exposição a ambientes pouco arejados, feno, palha e à presença de fungos no ambiente.
- e) A DPOC é uma doença bacteriana altamente contagiosa, causada pelo *Streptococcus equi*, sendo a mais frequente doença pulmonar em equinos, caracterizada por tosse produtiva, linfadenopatia submandibular e secreção nasal mucopurulenta.

\*31 - Considere o texto a seguir.

### Princípios de Interpretação – Física do Ultrassom

A ecogenicidade depende do brilho relativo de uma estrutura. Considere o quadro abaixo, que apresenta as estruturas comumente observadas no exame ultrassonográfico.

<b>Quadro: ecogenicidade relativa de estruturas comumente encontradas em ordem de ecogenicidade decrescente:</b>
<b>Osso, gás, limites entre órgãos</b>
<b>Gordura estrutural, paredes vasculares</b>
<b>Seio renal</b>
<b>Próstata</b>
<b>Baço</b>
<b>Gordura em depósitos</b>
<b>Fígado</b>
<b>Córtex renal</b>
<b>Músculo</b>
<b>Medula renal</b>
<b>Bile, urina</b>

Disponível em: THRALL, D.E. *Textbook of Veterinary Diagnostic Radiology*. 7th ed. Elsevier, 2018.

Considerando as informações apresentadas em condições normais em um organismo animal, assinale a alternativa correta.

- O seio renal é uma estrutura hipoeicoica se comparado à próstata.
- A bile e a urina são estruturas hipereicoicas se comparadas à medula renal.
- O fígado é uma estrutura hipoeicoica se comparado ao baço e hipereicoica em relação ao córtex renal.
- O osso e o gás são estruturas isoicoicas entre si, mas hipoeicoicas se comparados ao seio renal.
- A medula renal é uma estrutura hipoeicoica se comparada ao músculo.

32 - Sobre os princípios da interpretação radiográfica do esqueleto apendicular, assinale a alternativa correta.

- O exame radiográfico de extremidades em cães e gatos deve consistir em um mínimo de três projeções ortogonais, duas projeções laterais e uma craniocaudal (dorsopalmar, dorsoplantar).
- b) A agressividade de uma lesão óssea é baseada na avaliação de três critérios: (1) se há ou não destruição cortical; (2) o caráter de qualquer reação periosteal; (3) a distinção do limite entre a lesão óssea e o osso normal, chamado de zona de transição.
- Existem muitos casos no equino em que as projeções lateral e craniocaudal (dorsopalmar, dorsoplantar) de um membro são suficientes.
- A lise óssea geográfica é uma região grande e relativamente mal definida de perda óssea; padrões “roídos de traças” e perceptivos descrevem focos menores de lise óssea.
- Uma reação periosteal ativa é uma característica de muitas lesões ósseas agressivas e é aquela em que a margem da reação periosteal é irregular e suave.

33 - Lesão ultrassonográfica da vesícula biliar distendida, com um padrão de estrias hipereicoicas irradiando em direção ao seu centro, apresentando a área hipereicoica central heterogênea e completamente imóvel, com descrição semelhante a um padrão semelhante a um kiwi. Esse tipo de lesão é compatível com qual possível diagnóstico?

- a) Mucocele biliar completa ou madura
- Lama biliar
- Colecistite
- Mucocele biliar incompleta
- Cálculo biliar com obstrução

34 - A lesão ultrassonográfica com espessamento do endométrio, acompanhada de lesões císticas embutidas na parede uterina, é compatível com qual possível diagnóstico?

- Prenhez
- Morte fetal
- c) Hiperplasia endometrial cística
- Piometra
- Endometrite

35 - Em regiões onde a hemonose é endêmica, frequentemente pode ser observado que, após um período de chuvas intensas, a contagem de ovos nas fezes de ruminantes infectados pelo *H. contortus* cai para níveis próximos a zero. Considerando a informação apresentada, assinale a alternativa correta.

- Isso ocorre pelo nível de imunidade que os ruminantes adquirem, pois, no período chuvoso, a contaminação é intensa, e os animais acabam desenvolvendo resposta imune eficiente.
- b) A eliminação da população de parasitas em consequência de uma reação de hipersensibilidade do tipo imediata a antígenos derivados das larvas existentes no abomaso é o fenômeno conhecido como autocura.
- Após as chuvas, a proliferação de larvas é intensa, e, como há uma competição pela comida, as larvas diminuem a postura de ovos, pois não têm energia suficiente para produzi-los.
- A parasitemia do *Haemonchus* spp. comumente diminui nos períodos pós chuva por conta do fenômeno da anidrobiose.
- Os valores do O.P.G. nos exames de fezes podem ser encontrados em baixíssimos níveis nesse período, por conta da diminuição de larvas infectantes, que são atraídas pelo hidrotropismo positivo nos parasitas adultos removidos pela água da chuva abundante.

\* Questão anulada, portanto todos os candidatos serão pontuados.



**36 - Quanto às infecções causadas por cestodas nos animais domésticos, é correto afirmar que:**

- ▶ a) essa classe de parasitas produz ovos que, quando desenvolvidos, contêm uma larva de primeiro estágio, a oncosfera, que é a forma infectante para o hospedeiro intermediário, presente em praticamente todos os ciclos biológicos dessa classe.
- b) as tênias do gênero *Echinococcus* sp. são caracterizadas por apresentarem seu tamanho variado, podendo atingir até 60-80 cm, e seus ovos, liberados com as fezes dos hospedeiros intermediários, poderão ser ingeridos acidentalmente pelos cães, que desenvolverão o cisto hidático.
- c) os escólices da *Moniezia* sp. se prendem fortemente à mucosa rumenal, na qual causam áreas de inflamação, mas não produzem intensa reação patogênica e podem ser visualizados nas fezes com certa frequência.
- d) no ciclo de vida do *Dipylidium caninum*, os ovos liberados nas fezes formam cápsulas ovíferas, que são absorvidas pelas pulgas, cuja forma cercoide penetra no cão no momento em que ele se coça.
- e) o *Anoplocephala* spp. normalmente é transmitido pela ingestão de ácaros presentes na ração contaminada; a forma larval aloja-se na saída do estômago e próximo ao piloro, causando lesões de mucosas, uma das principais causas de cólica nos equídeos.

**37 - Podem ser identificados como principais causadores de infecções por protozoários intestinais nos animais de companhia, os patógenos:**

- a) *Eimeria* sp. e *Cryptosporidium* spp.
- b) *Isospora* spp. e *Toxascaris* sp.
- c) *Neospora* e *Toxoplasma*
- ▶ d) *Giardia intestinalis* e *Cystoisospora* sp.
- e) *Haemobartonella felis* e *Giardia* sp.

**38 - As infestações por Ixodídeos têm se tornado um grande problema para os animais de companhia: além de causarem irritação, podem transmitir muitas doenças, principalmente para os cães e até mesmo ao homem. Assinale a alternativa correta quanto a essa família de parasitas.**

- a) Durante a fase de vida livre, as larvas desses parasitas escondem-se no bolo fecal e, quando em condições favoráveis, misturam-se com a vegetação, podendo ser ingeridas acidentalmente, atingindo assim o hospedeiro para fechar seu ciclo de vida.
- b) Vários gêneros de parasitas compõem essa grande família, que tem como destaque a *Ctenocephalides* sp., que também é um importante vetor de doenças como a dirofilariose.
- ▶ c) O fato de o *Rhipicephalus sanguineus* ser um parasita de ciclo trioxeno aumenta muito a chance de ele infectar novos hospedeiros com doenças transmitidas pelo hematofagismo de suas fases de vida.
- d) A leishmaniose visceral é uma das doenças que podem ser transmitidas pela picada desses parasitas, que inoculam a forma infectante na corrente sanguínea, a qual rapidamente se multiplica quando o hospedeiro começa a se coçar.
- e) A sarna otodécica pode causar, além da irritação pelas constantes picadas no hospedeiro, uma lesão importante no pavilhão auricular, conhecida como otomastoma, cujo tratamento necessário pode ser um procedimento cirúrgico.

**39 - A retirada da unidade analítica é a primeira etapa da análise microbiológica de produtos de origem animal. A unidade analítica é:**

- a) a quantidade de amostras de um mesmo lote.
- ▶ b) a quantidade de material retirado de uma amostra.
- c) a quantidade de diluições decimais requeridas.
- d) o volume da diluição decimal utilizado na semeadura em placas.
- e) o procedimento de homogeneização da amostra.

**40 - A contagem de *Staphylococcus coagulase* positiva em produtos de origem animal está sujeita a vários procedimentos, entre eles, o teste da coagulase livre. Esse teste:**

- a) permite diferenciar *Staphylococcus* enterotoxigênicos dos não enterotoxigênicos.
- b) permite diferenciar *Staphylococcus aureus* das demais espécies.
- ▶ c) permite dar uma indicação de patogenicidade entre as espécies de *Staphylococcus*.
- d) permite resultados rápidos, em até 30 minutos.
- e) é um teste conhecido também pela denominação "clumping factor".

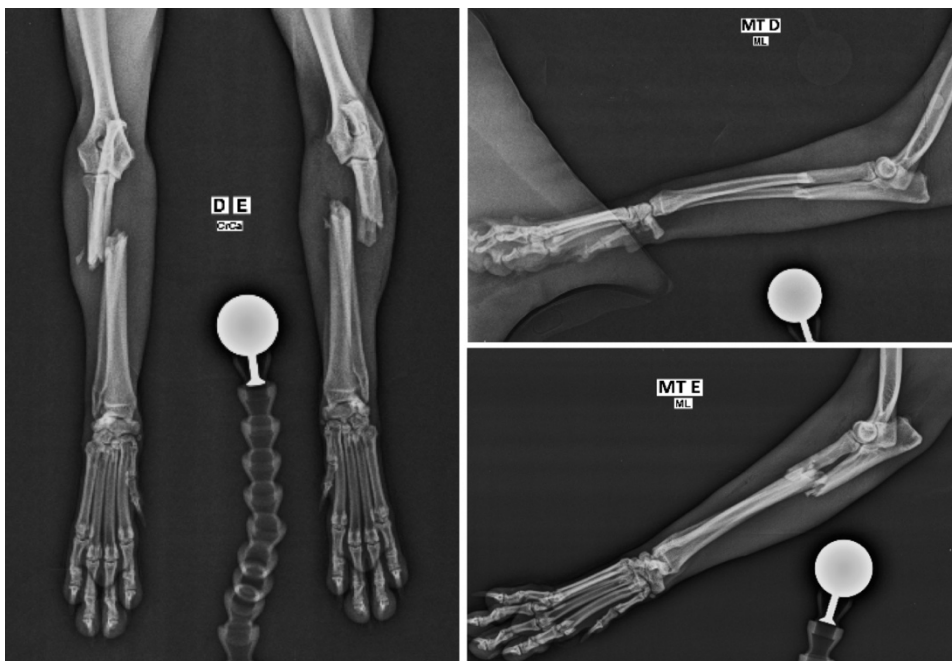
**41 - Além da água peptonada tamponada, são meios de cultura utilizados no protocolo analítico para a detecção de *Salmonella* sp. em produtos de origem animal:**

- ▶ a) caldo tetrionato, caldo Rappaport Vassiliadis, ágar xilose lisina desoxicolato.
- b) caldo tetrionato, caldo Rappaport Vassiliadis, ágar Baird-Parker.
- c) caldo tetrionato, ágar lisina ferro, ágar vermelho violeta bile glicose.
- d) ágar tripticase de soja extrato de levedura, caldo Rappaport Vassiliadis, ágar tríplice açúcar ferro.
- e) ágar tripticase de soja extrato de levedura, ágar Baird-Parker, ágar vermelho violeta bile glicose.

**42 - Os protocolos de detecção de *Listeria monocytogenes* em produtos de origem animal requerem uma etapa de confirmação bioquímica com base na fermentação de açúcares. Além de xilose e rhamnose, os açúcares utilizados nessa etapa de confirmação são:**

- a) dextrose e lactose.
- ▶ b) dextrose e manitol.
- c) dextrose e sacarose.
- d) lactose e sacarose.
- e) manitol e sacarose.

- 43 - Para realização do hematócrito, a amostra sanguínea é transferida para um capilar que é selado em uma das extremidades e submetido à centrifugação em altas velocidades. Considerando que, para leitura do resultado, a extremidade selada será a inferior, assinale a alternativa correta.
- Após a centrifugação, na porção superior do capilar, encontram-se os leucócitos.
  - A amostra de sangue total apresentará duas camadas após a centrifugação.
  - Fisiologicamente, o plasma apresentará coloração avermelhada.
  - ▶ Por meio dessa técnica, obtém-se a porcentagem do sangue total composta pelos eritrócitos.
  - A centrifugação é necessária para que o plasma se distribua entre as células sanguíneas.
- 44 - Considere que policitemia refere-se ao aumento do número de hemácias, do hematócrito ou da concentração de hemoglobina. Assinale a alternativa que apresenta respectivamente os resultados esperados para pressão de oxigênio ( $P_{aO_2}$ ) e concentração de eritropoietina em um paciente com policitemia por produção inapropriada de eritropoietina.
- ▶ Normal; Aumentada.
  - Diminuída; Normal.
  - Aumentada; Normal.
  - Normal; Diminuída.
  - Diminuída; Diminuída.
- 45 - Os rins reabsorvem mais de 99% da água que entra nos túbulos. Assinale a alternativa que apresenta alteração que diminua a concentração da urina.
- A presença de pelo menos um terço da massa renal funcional.
  - Aumento da produção hepática de ureia.
  - ▶ Diminuição da produção de hormônio antidiurético (ADH).
  - Desidratação.
  - Aumento da reatividade dos receptores do ADH.
- 46 - Para interpretar os testes enzimáticos séricos utilizados na detecção de doença hepática, é necessário conhecimento básico de enzimologia diagnóstica. Assinale a alternativa que apresenta um dos princípios básicos da enzimologia diagnóstica.
- A enzima tem valor diagnóstico quando estiver presente em vários órgãos.
  - Quanto maior a atividade sérica da enzima, menor será a sua presença na corrente sanguínea.
  - Para a enzima ter valor diagnóstico, o tecido lesionado deverá diminuir a produção da referida enzima.
  - A enzimologia diagnóstica propicia informação a respeito da função tecidual.
  - ▶ O aumento da atividade sérica da enzima ocorre por extravasamento das células lesionadas ou por aumento de sua produção.
- 47 - As imagens abaixo são de um cachorro-do-mato (*Cerdocyon thous*) com fratura bilateral de rádio e ulna.



Dentre as técnicas passíveis de aplicação, indique a que representa um erro técnico grave tanto para cachorros-do-mato quanto para cães domésticos.

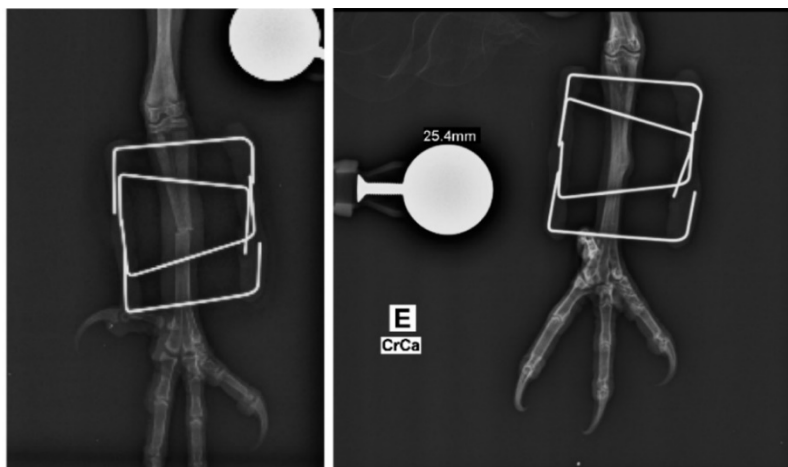
- ▶ Uso exclusivo de placa metálica bloqueada em ambos os raios.
- Uso de placa bloqueada no rádio e pino intramedular na ulna, para ambos os lados.
- Uso de fixador esquelético externo tipo 2 no rádio, para ambos os lados.
- ▶ d) Uso de fixador esquelético externo associado a pino intramedular no rádio.
- Uso de fixador esquelético externo circular no rádio, para ambos os lados.

48 - Assinale a alternativa que indica corretamente a que espécie animal pertence a radiografia abaixo.



- a) Chinchila (*Chinchila lanigera*)
- b) Rato (*Rattus rattus*)
- ▶ c) Coelho (*Oryctolagus cuniculus*)
- d) Porquinho-da-índia (*Cavia porcellus*)
- e) Hamster (*Mus musculus*)

49 - As imagens abaixo demonstram o processo de consolidação óssea do tarsometatarso em um filhote de coruja-suindara (*Tyto furcata*), sendo a imagem da esquerda o pós-operatório imediato, e a da direita, o pós-operatório de 14 dias.



Assinale a alternativa que indica a técnica de osteossíntese empregada nesse caso.

- a) Pino intramedular
- b) Fixador esquelético externo tipo 1A
- c) Fixador esquelético externo tipo 1B
- ▶ d) Fixador esquelético externo tipo 2
- e) Fixador esquelético tipo 3

50 - Sobre contenção de animais silvestres, considere as seguintes afirmativas:

1. Queixadas e catetos podem ser contidos fisicamente pelos membros pélvicos e focinho.
2. A contenção de cutias em cativeiro pode ser facilitada pela utilização de abrigos tipo manilha, ao se posicionar saco fundo de tecido de algodão em uma das extremidades do abrigo para onde o animal pode ser conduzido.
3. Na contenção de lontras com o uso de puçás, deve-se cuidar para não gerar fraturas dentárias.
4. Na contenção física de passeriformes, deve-se posicionar a cabeça da ave entre dois dedos do manipulador, e a região peitoral da ave deve ser firmemente segura para evitar fraturas.

Assinale a alternativa correta.

- a) Apenas a afirmativa 1 é verdadeira.
- b) Apenas as afirmativas 1 e 4 são verdadeiras.
- ▶ c) Apenas as afirmativas 2 e 3 são verdadeiras.
- d) Apenas as afirmativas 2, 3 e 4 são verdadeiras.
- e) As afirmativas 1, 2, 3 e 4 são verdadeiras.