



INSCRIÇÃO	TURMA	NOME DO CANDIDATO
ASSINO DECLARANDO QUE LI E COMPREENDI AS INSTRUÇÕES ABAIXO:		ORDEM

## 812 – Medicina Veterinária

### INSTRUÇÕES

- Confira, acima, o seu número de inscrição, turma e nome. Assine no local indicado.**
- Aguarde autorização para abrir o caderno de prova. **Antes de iniciar a prova**, confira a numeração de todas as páginas.
- A prova desta fase é composta de 50 questões objetivas de múltipla escolha, com 5 alternativas cada uma, sempre na sequência **a, b, c, d, e**, das quais somente uma deve ser assinalada.
- A interpretação das questões é parte do processo de avaliação, não sendo permitidas perguntas aos aplicadores de prova.
- Ao receber o cartão-resposta, examine-o e verifique se o nome nele impresso corresponde ao seu. Caso haja irregularidade, comunique-a imediatamente ao aplicador de prova.
- O cartão-resposta deverá ser preenchido com caneta esferográfica de tinta preta, tendo-se o cuidado de não ultrapassar o limite do espaço para cada marcação.
- A duração da prova é de 4 horas. Esse tempo inclui a resolução das questões e a transcrição das respostas para o cartão-resposta.
- Terá sua prova anulada e será automaticamente desclassificado do Processo Seletivo o candidato que:**
  - recusar-se a entregar o material de prova ao término do tempo destinado para a sua realização;
  - faltar com o devido respeito para com qualquer membro da equipe de aplicação da prova, autoridades presentes ou outro candidato;
  - praticar atos contra as normas ou a disciplina ou que gerem desconforto durante a aplicação da prova;
  - deixar de cumprir instruções/determinações do aplicador de prova ou inspetor;
  - descumprir as instruções contidas no caderno de prova;
  - for surpreendido em comunicação com outro candidato ou terceiros, verbalmente, por escrito ou por qualquer outro meio de comunicação;
  - utilizar meios fraudulentos ou ilegais para obter para si ou para terceiros a aprovação no Processo Seletivo;
  - não se submeter ao controle de detecção de metal;
  - ausentar-se do recinto durante a realização da prova sem o acompanhamento de membro da equipe de aplicação do Processo Seletivo;
  - afastar-se da sala durante a realização da prova portando o material de prova;
  - retirar-se da sala de prova antes de decorrida uma hora e trinta minutos do início da prova, de acordo com o subitem 7.13 do edital;
  - retirar-se definitivamente da sala de prova em desacordo com o subitem 7.14 do edital (os três últimos candidatos de cada turma só poderão se retirar da sala de prova simultaneamente).
- Ao concluir a prova, permaneça em seu lugar e comunique ao aplicador de prova. Aguarde autorização para entregar o material de prova.
- Após a entrega do material ao aplicador de prova, dirija-se imediatamente ao portão de saída e retire-se do local de prova, sob pena de ser excluído do Processo Seletivo.
- Se desejar, anote as respostas no quadro disponível no verso desta folha, recorte na linha indicada e leve-o consigo.

**DURAÇÃO DESTA PROVA: 4 horas.**

✂ .....

RESPOSTAS									
01 -	06 -	11 -	16 -	21 -	26 -	31 -	36 -	41 -	46 -
02 -	07 -	12 -	17 -	22 -	27 -	32 -	37 -	42 -	47 -
03 -	08 -	13 -	18 -	23 -	28 -	33 -	38 -	43 -	48 -
04 -	09 -	14 -	19 -	24 -	29 -	34 -	39 -	44 -	49 -
05 -	10 -	15 -	20 -	25 -	30 -	35 -	40 -	45 -	50 -

## CONHECIMENTOS GERAIS E SAÚDE PÚBLICA

**01 - A raiva é uma zoonose 100% letal (1), com raríssimos casos de sobreviventes, transmitida por meio da saliva de animais infectados. No ano de 2022, houve uma mudança na profilaxia pós-exposicional, em que cães e gatos são classificados como observáveis ou não observáveis (ou com sinais sugestivos de raiva), durante 10 dias (2). O início dos sinais clínicos pode ocorrer em duas semanas, podendo levar até meses (3), com presença de febre, agitação, parestesia, entre outros (4). Ao ocorrer um acidente com mordedura ou lambedura de ferimentos ou mucosa, o local deve ser lavado imediatamente com água e sabão em abundância para reduzir o risco de transmissão (5).**

Relacione a seguir cada trecho selecionado e numerado do texto de acordo com as características do agente etiológico:

- ( ) Infectividade.
- ( ) Período de transmissibilidade.
- ( ) Patogenicidade.
- ( ) Virulência.
- ( ) Período de incubação.

Assinale a alternativa que contém a sequência correta, de cima para baixo.

- ▶ a) 5, 2, 4, 1 e 3.
- b) 4, 3, 1, 5 e 2.
- c) 3, 5, 1, 4 e 2.
- d) 2, 5, 4, 1 e 3.
- e) 1, 3, 2, 5 e 4.

**02 - J. L. começou a passar mal e foi a um hospital geral. Após o atendimento, o médico solicitou vários exames e foi constatada uma insuficiência renal com necessidade de realização de hemodiálise três vezes por semana. O município em que J. L. reside não possui clínicas ou hospitais que realizem a hemodiálise, fazendo com que ele seja atendido em um outro município. Além dele, outros pacientes são levados com um micro-ônibus da secretaria de saúde para esse município para a realização da hemodiálise. Considerando os princípios do SUS, essa ação se refere à/ao:**

- a) universalidade.
- ▶ b) integralidade.
- c) equidade.
- d) controle social.
- e) igualdade.

**03 - Entende-se por vigilância \_\_\_\_\_ um conjunto de ações capaz de eliminar, diminuir ou prevenir riscos à saúde e de intervir nos problemas higiênicos decorrentes do meio ambiente, da produção e circulação de bens e da prestação de serviços de interesse da saúde, e vigilância \_\_\_\_\_ um conjunto de ações que proporciona o conhecimento, a detecção ou a prevenção de qualquer mudança nos fatores determinantes e condicionantes de saúde individual ou coletiva, com a finalidade de recomendar e adotar as medidas de prevenção e controle das doenças ou agravos.**

Assinale a alternativa que preenche corretamente as lacunas, na ordem em que aparecem no texto.

- a) epidemiológica; sanitária.
- b) ambiental; sanitária.
- c) sanitária; ambiental.
- ▶ d) sanitária; epidemiológica.
- e) epidemiológica; ambiental.

**04 - Os indicadores de saúde são extremamente importantes para o conhecimento da saúde de uma população, e auxiliam na implementação de políticas públicas para o enfrentamento de doenças e sua prevenção. Assinale a alternativa que apresenta um exemplo de taxa, razão e índice, respectivamente (os termos taxa, razão e índice são substituídos pela letra "X").**

- a) "X" de morbidade prevalente; "X" de masculinidade; "X" de mortalidade proporcional.
- b) "X" de mortalidade específica; "X" demográfico; "X" de natalidade.
- ▶ c) "X" de morbidade incidente; "X" de mortalidade proporcional; "X" de Apgar.
- d) "X" de natalidade; "X" demográfico; "X" de massa corporal.
- e) "X" de mortalidade geral; "X" de mortalidade específica; "X" de mortalidade proporcional.

**05 - Um pesquisador desenvolveu uma vacina contra a toxoplasmose para ser utilizada em felinos. Quatrocentos felinos foram randomizados em dois grupos, com 200 animais cada. Os tutores que concordaram em participar da pesquisa assinaram um Termo de Consentimento Livre e Esclarecido (TCLE). No grupo controle, dos 200 animais, 98 adquiriram toxoplasmose; no grupo experimental, dos 200 felinos, 15 se infectaram. O tipo de estudo e a eficácia da vacina são, respectivamente:**

- a) estudo de caso-controle, 84,69%.
- b) ensaio clínico randomizado, 92,25%.
- c) estudo de caso-controle, 92,25%.
- ▶ d) ensaio clínico randomizado, 84,69%.
- e) estudo transversal, 92,25%.

06 - A Lei Orgânica n.º 8.080/90 dispõe sobre os princípios do SUS. As afirmativas a seguir tratam desse tema:

**Afirmativa 1: Universalidade de Acesso.**

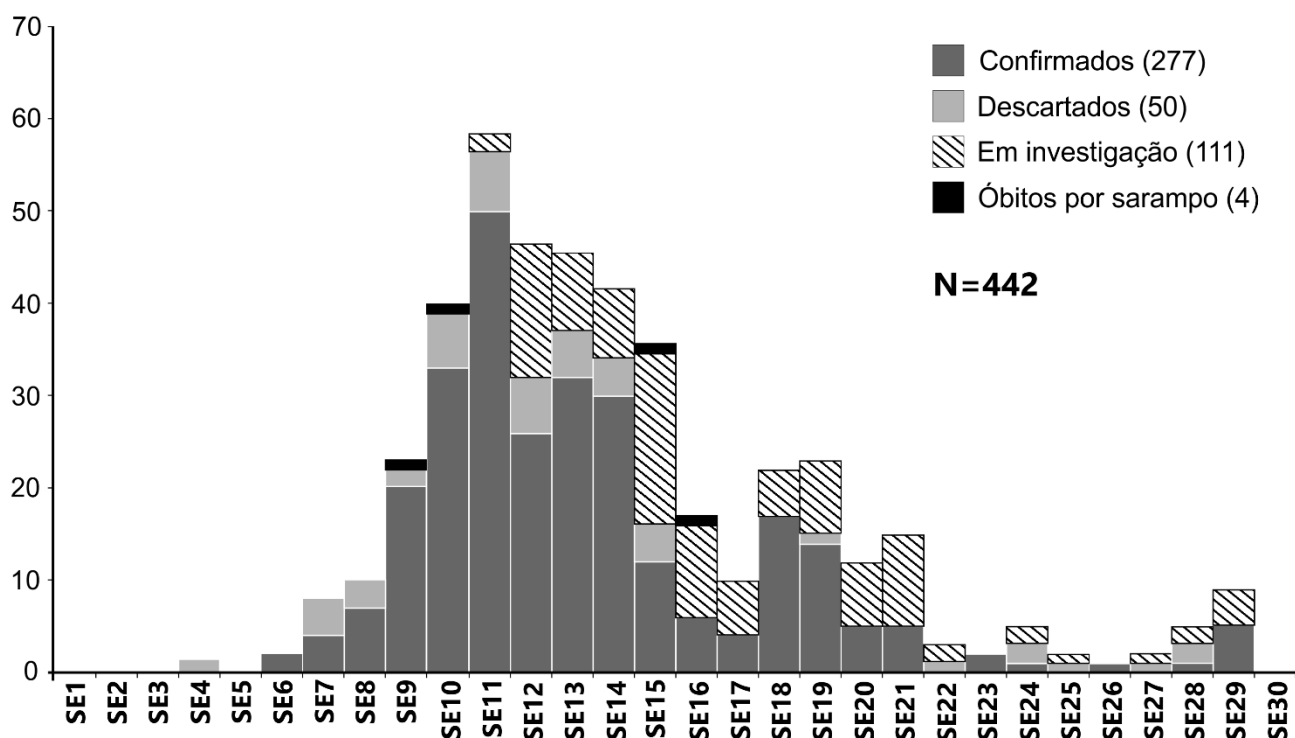
**Afirmativa 2: Conjunto articulado e contínuo das ações e serviços preventivos e curativos, individuais e coletivos, exigidos para cada caso em todos os níveis de complexidade do sistema.**

Sobre essas afirmativas, assinale a alternativa correta.

- a) As duas afirmativas estão corretas, sendo que a segunda define a primeira.
- ▶ b) As duas afirmativas estão corretas, sendo que a segunda não define a primeira.
- c) A primeira afirmativa é correta e a segunda é incorreta.
- d) A primeira afirmativa é incorreta e a segunda é correta.
- e) As duas afirmativas estão incorretas.

07 - No ano de 2016, o Brasil recebeu o certificado oficial de erradicação do sarampo, porém a cobertura vacinal vem diminuindo a cada ano, fazendo com que doenças erradicadas voltem a ocorrer. O gráfico a seguir demonstra a distribuição de casos de sarampo em Roraima em 2018.

FIGURA 1 - Distribuição dos casos notificados, confirmados e em investigação de sarampo, por Semana Epidemiológica (SE) da data de início do exantema, Roraima, 2018.\*



Fonte: Secretaria Estadual de Saúde do Roraima (SES/RR); Data 06/08/2018.  
\*Dados preliminares sujeitos à alteração.

Esse perfil de distribuição do sarampo pode ser classificado como:

- ▶ a) surto epidêmico.
- b) pandemia.
- c) epidemia por fonte comum.
- d) endemia.
- e) não é possível classificar com os dados fornecidos.

08 - O Núcleo de Apoio à Saúde da Família (NASF) foi criado pelo SUS para auxiliar na resolubilidade dos problemas de saúde, juntamente com as Equipes de Saúde da Família, por meio de ações realizadas por outros profissionais da saúde. Nesse contexto, considerando a atuação do médico veterinário, assinale a alternativa correta.

- a) O NASF foi criado no ano de 2008, possibilitando a atuação de diferentes profissionais relacionados à saúde.
- b) No NASF, uma das atribuições do médico veterinário é realizar consultas clínicas de animais de estimação, sejam eles domésticos ou selvagens.
- c) O médico veterinário, como profissional de saúde, tem como garantia uma vaga no NASF, necessitando, para tanto, ser aprovado em concurso público.
- d) Atualmente existem mais de cinco mil NASFs no Brasil, sendo que em pelo menos um NASF por município há a presença de um médico veterinário.
- ▶ e) O médico veterinário atua na forma de prevenção de doenças, especialmente as zoonoses, e na prevenção de acidentes com animais peçonhentos, dentre outras atribuições.

**09 - A tuberculose é uma doença infecciosa que há milênios constitui um problema de saúde pública em todo o mundo. Apesar do grande número de pacientes que obtiveram cura ao longo dos anos, recentemente passou a ser uma das 10 maiores causas de morte, sendo a primeira causa de morte por doença infecciosa. Sobre o tema, assinale a alternativa INCORRETA.**

- a) A prevenção da tuberculose necessita de ações multiprofissionais, com diagnóstico adequado (incluindo infecções latentes), tratamento correto, ações psicossociais e biomédicas.
- b) Em regiões com alta endemicidade, deve-se priorizar o diagnóstico precoce, incluindo teste de sensibilidade a antimicrobianos.
- ▶ c) Um dos grandes problemas encontrados no tratamento dessa doença é a presença de bactérias multirresistentes, sendo que a OMS estima que cerca de 10% dos pacientes no mundo possuem esse tipo de bactéria.
- d) O Brasil apresenta uma redução de casos em torno de 2%, abaixo dos 5% recomendados; além disso, o índice de tratamento também é considerado baixo, com cerca de 75%.
- e) Em 2014, a OMS aprovou um programa de eliminação da tuberculose no mundo com os seguintes pilares: cuidado e prevenção centrados no paciente, políticas públicas e intensificação de pesquisas.

**10 - A leishmaniose visceral é uma importante zoonose, considerada negligenciada, responsável por mortes, especialmente de pessoas (crianças) em situação de fragilidade financeira. As formas de controle constituem-se na detecção e tratamento de humanos, controle de vetores e eliminação do reservatório canino. O tratamento de cães é permitido somente com a utilização de fármacos não utilizados em humanos, porém é assunto bastante controverso, assim como a utilização de vacinas. Em relação às vacinas, assinale a alternativa correta.**

- a) A vacina Leishmune®, registrada no Brasil em 2004, faz parte das vacinas de 2.<sup>a</sup> geração, e foi retirada do mercado em 2014 por não comprovar a eficácia da fase II.
- b) A vacina CaniLeish® é comercializada na Europa desde 2012 e é produzida com proteínas secretadas/excretadas pela *L. infantum*.
- c) A vacina LentiFend® é comercializada na Europa desde 2016 e é produzida a partir de uma proteína recombinante quimérica (proteína Q) de cinco fragmentos antigênicos de duas proteínas ribossomais de *L. infantum*.
- d) A vacina Leish-Prev® é comercializada na Europa desde 2019 e é produzida a partir de proteína recombinante de superfície denominada LP5.
- ▶ e) A vacina Leish-Tech® é uma vacina produzida no Brasil desde 2007 com a proteína recombinante A2 e atualmente é a única autorizada no país.

## CONHECIMENTOS ESPECÍFICOS

**11 - De acordo com o *The necropsy book: a guide for veterinary students, residents, clinicians, pathologists, and biological researchers*, qual das lesões abaixo se enquadra como uma não lesão ou lesão de baixo significado clínico?**

- ▶ a) Edema das válvulas cardíacas de cães.
- b) Persistência do forame oval.
- c) Fibrose com aderência pleural.
- d) Hiperplasia mucinosa da vesícula biliar.
- e) Hiperemia da serosa abdominal em bovinos.

**12 - Assinale a alternativa que relaciona corretamente o processo lesivo/infeccioso com o tipo de necrose tecidual associada.**

- a) Abscessos – esteatonecrose.
- b) Pancreatite – necrose de liquefação.
- c) Infarto do miocárdio – necrose fibrinoide.
- d) Intoxicação por ergotamina – gangrena gasosa.
- ▶ e) Infecção por *Corynebacterium pseudotuberculosis* – necrose de caseificação.

**13 - É considerada uma complicação do processo cicatricial:**

- a) formação de tecido de granulação.
- ▶ b) contratura.
- c) fibroplasia local.
- d) formação de cicatriz.
- e) angiogênese.

**14 - Considere o seguinte texto:**

É também chamada de reação citotóxica, depende de anticorpos IgG ou IgM formados contra a membrana celular antigênica normal ou alterada. A reação acopla no receptor Fc e mecanismos efetores mediados pelo complemento. O dano celular ocorre pela lise mediada pelo complemento, citotoxicidade mediada por célula dependente de anticorpos ou disfunção celular direcionada ao anticorpo.

ZACHARY, J. F. *Bases da Patologia em Veterinária*. 6. ed. Barueri: Guanabara Koogan, 2018.

**Considerando as informações apresentadas, assinale a alternativa correta.**

- a) A reação citada descreve um processo de hipersensibilidade do tipo I.
- b) Esse processo está relacionado à formação de vasculites na hipersensibilidade do tipo III.
- c) O desenvolvimento dos granulomas tuberculosos tem como patogenia o mecanismo lesivo descrito.
- ▶ d) As doenças do complexo pênfigo têm como mecanismo base a formação desse tipo de lesão celular imunomediada.
- e) Reações de citotoxicidade, como a descrita, ocorrem nas dermatoses imunomediadas como, por exemplo, nas atopias e urticárias.

15 - A hipoplasia segmentar do esmalte dentário em cães tem como agente etiológico o:

- a) vírus da parvovirose.
- b) adenovírus canino tipo 2.
- ▶ c) vírus da cinomose.
- d) bocavírus.
- e) coronavírus.

16 - O efeito analgésico dos opioides ocorre pela sua ação em receptores no sistema nervoso central, que responde a opioides endógenos com efeitos semelhantes aos dos fármacos opioides. Sobre os fármacos opioides, assinale a alternativa correta.

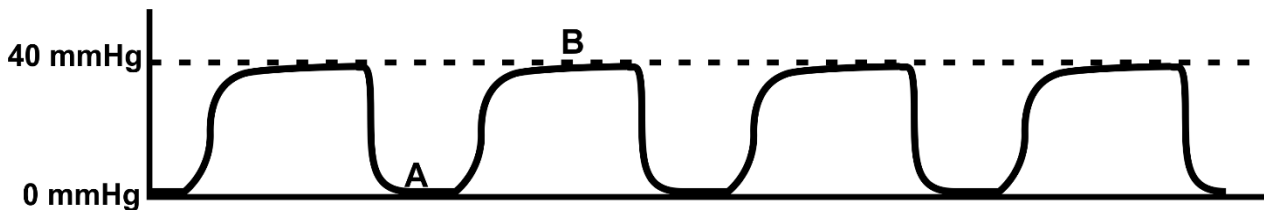
- a) Opioides possuem efeito indutor de tosse por ação direta no centro dela.
- b) Opioides tendem a causar midríase em cães, coelhos e ratos, e miose em gatos, cavalos e ruminantes.
- ▶ c) Opioides causam depressão respiratória dose-dependente, sendo essa depressão intensa em animais anestesiados.
- d) O efeito analgésico do tramadol envolve a formação de metabólito ativo M1 e a inibição da recaptação de serotonina e norepinefrina, mas os gatos produzem pequenas quantidades nesse metabólito.
- e) Naloxona é um antagonista exclusivo dos receptores opioides  $\mu$ .

17 - Cólica é definida como dor abdominal aguda localizada em um órgão oco, sendo geralmente causada por espasmo, obstrução ou torção. Embora a dor abdominal possa ter muitas outras etiologias, a cólica em cavalos é geralmente referida como dor abdominal com origem gastrointestinal (TRIM; SHEPARD, 2017).

Considerando as situações de anestesia do cavalo com cólica, é correto afirmar:

- a) Recomenda-se iniciar a ventilação mecânica quando a saturação de oxigênio estiver abaixo de 95%.
- b) Hioscina é um anticolinérgico recomendado para o tratamento de bradicardia em cavalos, sendo que a administração de 0,2 mg/kg causa taquicardia sem aumento significativo da pressão arterial.
- c) A administração de infusão contínua de bupivacaína intravenosa reduz a dose de anestésico inalatório.
- d) Os bloqueios atrioventriculares de segundo grau são arritmias que ocorrem frequentemente em animais pré-medicados com acepromazina.
- ▶ e) A pressão arterial média não deve se reduzir abaixo de 70 mmHg devido ao risco de miopatia.

18 - Observe o traçado de monitoração anestésica a seguir:



Sobre essa imagem, assinale a alternativa correta.

- a) Trata-se de um traçado de capnografia, que demonstra a concentração alveolar de CO<sub>2</sub>.
- ▶ b) A letra "A" representa a fase inspiratória e a letra "B" representa a fase expiratória.
- c) O traçado indica um quadro de hipercapnia.
- d) O tratamento da alteração apresentada inclui ventilação assistida e oxigenoterapia.
- e) CO<sub>2</sub> expirado é geralmente 10 a 15 mmHg maior que o CO<sub>2</sub> arterial em cães e gatos.

19 - Sedativos e tranquilizantes possuem papel importante na prática veterinária. O uso desses fármacos como parte do protocolo anestésico possui vantagens que incluem acalmar o paciente, facilitar a cateterização intravenosa, promover analgesia, reduzir as respostas simpáticas ao estímulo cirúrgico, reduzir o requerimento anestésico e promover indução e recuperação suaves. Sobre essas medicações pré-anestésicas, assinale a alternativa correta.

- ▶ a) Acepromazina é um fenotiazínico que pode causar redução do hematócrito e redução da agregação plaquetária.
- b) Diazepam e midazolam são butirofenonas que podem causar agitação e excitação em cães e gatos.
- c) Xilazina, detomidina e dexmedetomidina são alfa-2-agonistas, sendo a detomidina menos seletiva para receptores alfa-2 do que a xilazina.
- d) Ioimbina é o antagonista competitivo dos benzodiazepínicos.
- e) Atipamezole pode causar vasoconstrição e hipertensão se administrado pela via intravenosa.

20 - A descemetocel é uma úlcera de córnea muito profunda, com exposição da membrana de Descemet. Sobre o tema, assinale a alternativa correta.

- ▶ a) O teste positivo de Seidel indica extravasamento de humor aquoso e ruptura da úlcera de córnea.
- b) Além de tratamento medicamentoso, pacientes com descemetoceloses necessitam de retalhos de terceira pálpebra.
- c) O retalho de conjuntiva em 360 graus para tratamento da descemetocelose exige a sutura da conjuntiva na córnea.
- d) Para descemetoceloses de grandes proporções, recomenda-se desbridamento epitelial da córnea e ceratotomia em grade.
- e) As suturas dos retalhos de conjuntiva rotacionais devem penetrar a espessura total da córnea para garantir resistência.

**21 - Sobre cirurgias esofágicas, assinale a alternativa correta.**

- a) As suturas esofágicas devem envolver mucosa, submucosa, muscular e serosa.
- b) Para esofagorrafia, recomenda-se material de sutura multifilamentar absorvível.
- ▶ c) A baixa tolerância esofágica ao estiramento longitudinal é uma causa de deiscência após esofagectomias.
- d) Na esofagorrafia em duas camadas, o primeiro plano de sutura incorpora as camadas mucosa e muscular.
- e) Na esofagorrafia em uma camada, o nó deve ser amarrado de forma a ficar dentro do lúmen esofágico.

**22 - A displasia coxofemoral é o desenvolvimento anormal da articulação coxofemoral, caracterizado por frouxidão articular, dor, e, nos pacientes mais velhos, remodelamento da cabeça do fêmur e acetábulo, além de osteoartrite. Considerando as informações apresentadas, assinale a alternativa correta.**

- a) A sinfisiodese púbica é um procedimento preventivo recomendado para pacientes com maturidade esquelética.
- b) A colocefalectomia é apropriada para filhotes, visto que a tendência é piorar o quadro clínico com a maturidade esquelética.
- c) A osteotomia pélvica dupla elimina o contato entre a cabeça do fêmur e o acetábulo, promovendo analgesia.
- d) Na técnica de colocefalectomia, o ligamento redondo da cabeça do fêmur deve ser mantido intacto, para evitar instabilidades pós-cirúrgicas.
- ▶ e) A síndrome da cauda equina constitui um diagnóstico diferencial para displasia coxofemoral.

**23 - A síndrome braquicefálica refere-se à obstrução das vias aéreas superiores atribuível a uma combinação de anormalidades anatômicas observadas em cães braquicefálicos. Considerando as informações apresentadas, assinale a alternativa correta.**

- a) O alongamento do palato mole é o componente menos comum da síndrome braquicefálica.
- b) A estafielectomia deve remover a maior quantidade possível do palato mole, o que promoverá desobstrução das vias aéreas.
- c) A estafielectomia deve ser adiada até o paciente completar 24 meses, pois as cartilagens laríngeas já estarão mais resistentes.
- ▶ d) Os componentes clássicos da síndrome braquicefálica são: palato mole alongado, narinas estenosadas e sacos laríngeos evertidos.
- e) A eversão dos sacos laríngeos é o componente mais comum da síndrome braquicefálica.

**24 - A respeito do hipertireoidismo em gatos, assinale a alternativa correta.**

- a) É caracterizado pela diminuição no metabolismo, gerando assim emagrecimento progressivo no paciente.
- b) Na maioria das vezes, envolve a presença de hiperplasia adenomatosa de um ou ambos os lobos da glândula tireoide, de caráter maligno.
- ▶ c) A palpação da glândula tireoide em felinos é um passo importante do exame físico, visto que o aumento de um lobo da glândula tireoide ou de ambos é fortemente sugestivo da presença da doença.
- d) Gatos com hipertireoidismo frequentemente desenvolvem cardiomiopatia dilatada como consequência da elevação inotrópica e cronotrópica crônicas decorrentes do aumento da taxa metabólica causado pela doença.
- e) O tratamento clínico baseia-se na administração contínua do fármaco Trilostano com o intuito de reduzir os níveis séricos de hormônios tireoideanos circulantes e reduzir as manifestações clínicas.

**25 - Sobre o diagnóstico e o estadiamento da doença renal crônica em cães e gatos, assinale a alternativa correta.**

- a) O subestadiamento baseia-se na aferição da pressão arterial sistêmica e avaliação da densidade urinária na urinálise.
- b) A presença de alteração estrutural no parênquima renal em exames de imagem como o ultrassom abdominal em um paciente sem alteração dos níveis séricos de ureia e creatinina não é suficiente para diagnosticá-lo com doença renal crônica.
- c) O estadiamento da doença se baseia na avaliação dos níveis séricos de ureia e creatinina do paciente.
- d) A concentração sérica de ureia é preferível à creatinina sérica para o diagnóstico, pois sua concentração no sangue é diretamente relacionada à taxa de filtração glomerular e não sofre interferência de fatores extrarrenais.
- ▶ e) A dimetilarginina simétrica (SDMA) possui correlação diretamente linear à taxa de filtração glomerular, detectando lesão renal de maneira mais precoce em relação à creatinina em cães e gatos.

**26 - As doenças respiratórias mais comuns em cães e gatos incluem a traqueobronquite infecciosa canina, a bronquite crônica canina, a bronquite idiopática felina ou asma felina e o colapso de traqueia. Sobre esse tema, assinale a alternativa correta.**

- a) A traqueobronquite infecciosa canina, ou tosse dos canis, é uma doença de caráter agudo, altamente contagiosa, que pode ser causada pela infecção por adenovírus canino tipo 1, vírus da influenza canina (H3N8), vírus da parainfluenza canina, herpesvírus canino tipo 1 e *Bordetella bronchiseptica*, esta última com potencial de causar pneumonia grave.
- b) A bronquite crônica canina é definida como tosse que ocorre na maioria dos dias em um período maior do que três meses e acontece com mais frequência em cães adultos jovens ou de meia-idade, sendo que as raças de porte médio e grande representam a maior prevalência entre os cães afetados com essa doença.
- c) O diagnóstico da bronquite idiopática felina ou asma felina é estabelecido com base nos achados clínicos de sibilos inspiratórios, tosse e dificuldade respiratória em gatos idosos, mas é necessária a presença de infiltrado eosinofílico na análise do lavado traqueal ou broncoalveolar para confirmação do diagnóstico de asma felina.
- ▶ d) Apesar de ser possível em cães de qualquer raça, o colapso de traqueia ocorre mais comumente em cães miniatura e de pequeno porte, e apresenta-se com sinais clínicos progressivos e episódios de agudização devido a exercício ou excitação, sendo a tosse alta e seca a principal característica clínica dessa doença.
- e) O tratamento da asma felina deve ser instituído de maneira emergencial, principalmente quando o paciente se apresenta em crise de dispneia, e baseia-se na administração de glicocorticoides de ação rápida pela via intravenosa e suplementação de oxigênio, enquanto broncodilatadores devem ser evitados devido aos seus efeitos colaterais hemodinâmicos.

**27 - A respeito da infecção pelos vírus da Imunodeficiência Viral Felina (FIV) e da Leucemia Viral Felina (FeLV), assinale a alternativa correta.**

- a) As retrovírus felinas são consideradas viroses que cursam com infecção temporária no hospedeiro.
- ▶ b) Um felino infectado pelo vírus da FeLV que esteja na fase regressiva da doença pode apresentar teste rápido sorológico negativo, sendo necessário PCR para o diagnóstico confirmatório.
- c) Para o diagnóstico da infecção pelo vírus da FIV, o resultado positivo no teste sorológico rápido garante que houve a infecção.
- d) Os gatos acometidos pelo vírus da FIV apresentam quadros de imunodeficiência grave com predisposição a infecções oportunistas e desenvolvimento de neoplasias como o linfoma em qualquer fase da doença.
- e) A interpretação do resultado do teste rápido sorológico em felinos com histórico de vacinação recente contra o vírus da FeLV deve ser feita com cautela, pois pode haver resultado falso positivo, sendo necessário repetir o teste 8 semanas após a vacinação.

**28 - Sobre feridas em equinos, pode-se afirmar que:**

- a) o fechamento primário tardio de uma ferida refere-se à técnica pela qual a ferida é fechada imediata e completamente usando-se técnica asséptica rigorosa, sendo que essa é a técnica mais provável para fornecer o melhor resultado funcional e cosmético.
- b) em um fechamento primário, a ferida é inicialmente tratada abertamente para permitir o debridamento e reduzir a contaminação bacteriana.
- c) o fechamento por terceira intenção ocorre quando o fechamento primário ou tardio não pode ser realizado, sendo que na maioria dos casos essas feridas têm contaminação significativa e perda de tecido moderada a grave que impossibilitaria o fechamento. Elas devem cicatrizar completamente através do processo de contração, granulação e epitelização.
- d) a fase de proliferação de uma ferida começa no início do estágio inflamatório e é marcada pela migração de neutrófilos e macrófagos para o local da ferida, sendo que os glóbulos brancos fagocitam bactérias e enzimaticamente removem tecido necrosado. O tempo desta etapa depende do tamanho da ferida e da quantidade de necrose presente.
- ▶ e) as feridas são tipicamente classificadas com base no grau de contaminação, sendo que as feridas limpas, geralmente vistas apenas em situações cirúrgicas, não são infectadas e não envolvem o trato respiratório, alimentar ou urogenital, e as feridas contaminadas, geralmente vistas em situações cirúrgicas, envolvem o lúmen do trato respiratório, alimentar ou urogenital. Feridas contaminadas são tipicamente traumáticas na natureza e podem ter alta contaminação e necrose. Feridas infectadas geralmente envolvem muitas bactérias, inflamação, edema e supuração.

**29 - Sobre a cólica equina, assinale a alternativa correta.**

- a) O exame físico do paciente com cólica deve ser realizado em ordem lógica e deve se limitar ao abdômen, com auscultação da motilidade intestinal e palpação transretal.
- ▶ b) A decisão de realizar uma celiotomia exploratória baseia-se em grande parte na capacidade de controle da dor e das anormalidades identificadas pelos procedimentos de exame físico e diagnóstico.
- c) A passagem de uma sonda nasogástrica deve ser realizada em situações específicas em que haja a necessidade de descompressão do estômago, prevenindo ruptura gástrica.
- d) Uma celiotomia exploratória não é necessária em cavalos com dor abdominal incontrolável, mesmo que outros procedimentos diagnósticos não encontrem anormalidades.
- e) A ultrassonografia abdominal não é uma parte importante do diagnóstico, tratamento e manejo do paciente com cólica, pois não produz uma imagem de qualidade diagnóstica.

**30 - Sobre mastite, considere as seguintes afirmativas:**

1. O leite residual de tratamento de mastite com antimicrobianos intramamários pode ser utilizado na alimentação humana, desde que pasteurizado.
2. As mastites agudas caracterizam-se por alterações visíveis no leite e na glândula mamária, enquanto as crônicas não produzem alterações macroscópicas no leite ou na glândula mamária, mas um aumento da contagem de células somáticas no leite.
3. Em casos de mastite clínica ou subclínica, o tratamento de escolha sempre deverá incluir antimicrobiano pela via intramamária.
4. Em casos de mastite clínica em que ocorram também sinais sistêmicos concomitantes como febre e inapetência, entre outros, recomenda-se sempre a administração de antimicrobianos por via parenteral, podendo-se dispensar o uso de antimicrobianos pela via intramamária.

**Assinale a alternativa correta.**

- a) Somente a afirmativa 1 é verdadeira.
- ▶ b) Somente as afirmativas 2 e 3 são verdadeiras.
- c) Somente as afirmativas 3 e 4 são verdadeiras.
- d) Somente as afirmativas 1, 2 e 4 são verdadeiras.
- e) As afirmativas 1, 2, 3 e 4 são verdadeiras.



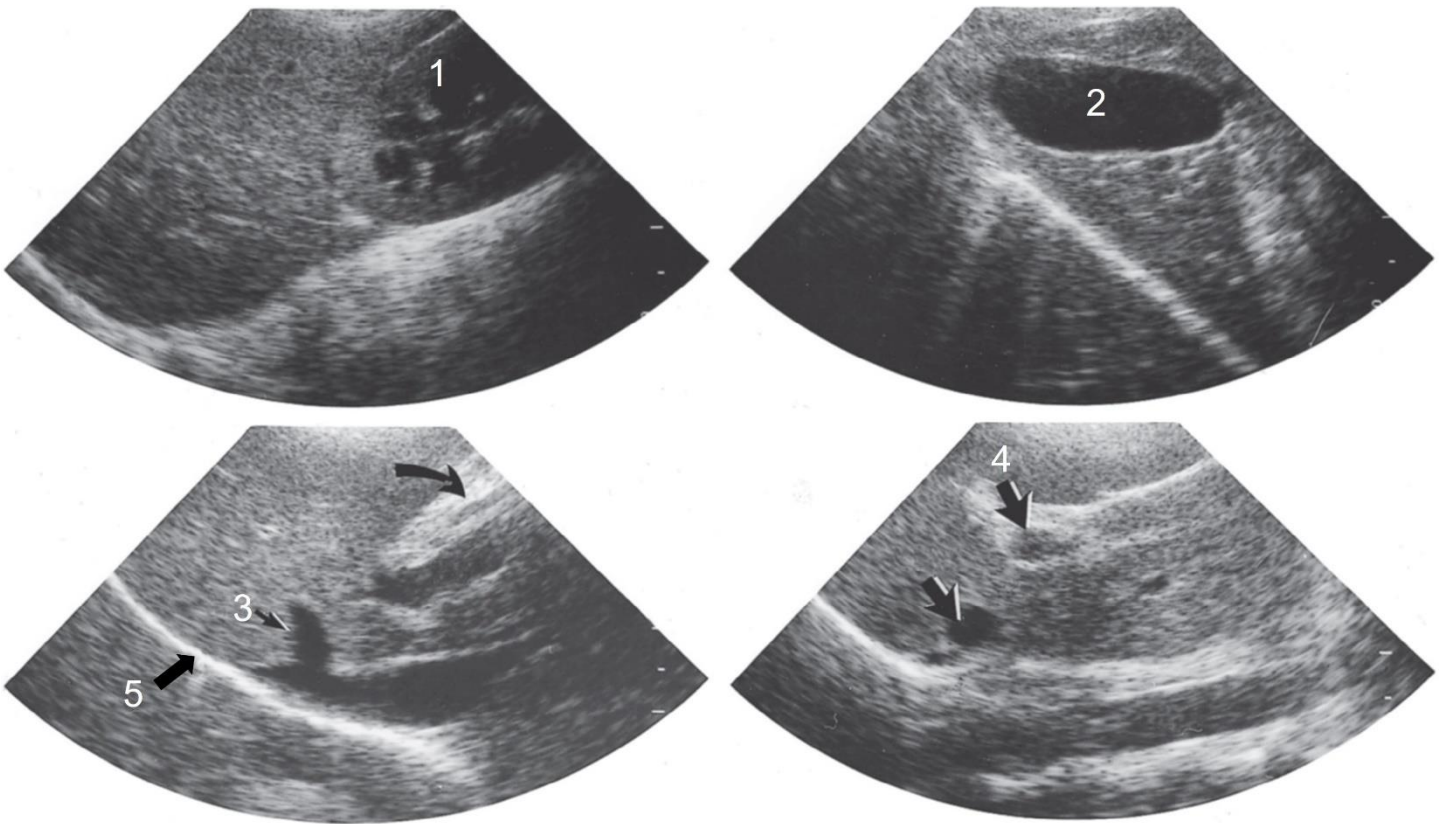
31 - Identifique como verdadeiras (V) ou falsas (F) as seguintes afirmativas:

- ( ) O timpanismo ruminal caracteriza-se pelo acúmulo de gás livre na porção dorsal do rúmen, sendo uma das manifestações clínicas mais comuns nos casos de indigestão em ruminantes.
- ( ) A causa do timpanismo não é a produção em excesso de gases, pois o ruminante possui capacidade de eructar a produção excedente, mas um prejuízo dos mecanismos de eliminação por obstrução física ou disfunção motora.
- ( ) Em casos de consumo excessivo de carboidratos fermentáveis, o desenvolvimento do timpanismo ruminal pode ser a conjunção de vários fatores, como estase ruminal, enfraquecimento da parede do rúmen por distensão em excesso e falha da desobstrução do cárdia.
- ( ) Deslocamento de abomaso e lesão do nervo vago em bezerros pode levar ao desenvolvimento de timpanismo ruminal.

Assinale a alternativa que apresenta a sequência correta, de cima para baixo.

- ▶ a) V – V – V – V.
- b) V – F – V – F.
- c) F – V – V – V.
- d) F – F – F – V.
- e) F – F – F – F.

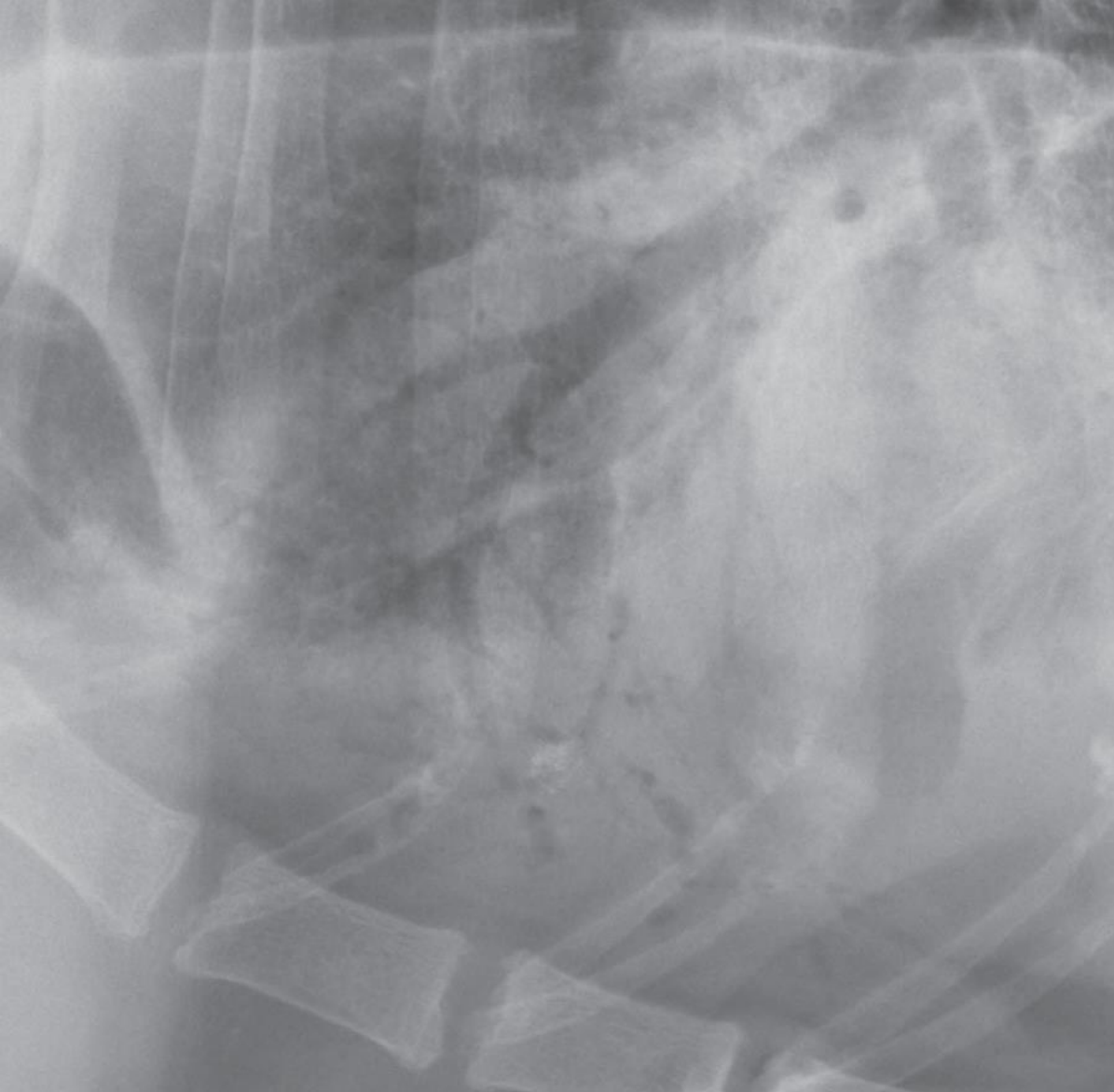
32 - Observe as seguintes imagens:



Considerando-se que as figuras são imagens da região hepática em condições normais, assinale a alternativa que relaciona corretamente o número na imagem com sua respectiva estrutura.

- ▶ a) 1 – rim; 2 – vesícula biliar; 3 – veia hepática; 4 – veia porta; 5 – diafragma.
- b) 1 – vesícula biliar; 2 – estômago; 3 – glândula adrenal; 4 – ducto biliar; 5 – lobo pulmonar.
- c) 1 – duodeno; 2 – vesícula biliar; 3 – glândula adrenal; 4 – veia porta; 5 – diafragma.
- d) 1 – rim; 2 – estômago; 3 – veia hepática; 4 – ducto biliar; 5 – lobo pulmonar.
- e) 1 – duodeno; 2 – estômago; 3 – veia porta; 4 – veia hepática; 5 – diafragma.

33 - Considere a seguinte imagem:



As alterações de radiopacidade pulmonar na radiografia indicam aumento de radiopacidade ou padrão:

- a) vascular.
- ▶ b) alveolar.
- c) bronquial.
- d) intersticial estruturado.
- e) intersticial não estruturado.

34 - A infestação de *Ctenocephalides* nos animais de companhia é um grande problema na criação dos cães e gatos. Assinale a alternativa correta de acordo com as características do ciclo de vida desses parasitas.

- a) Larvas de pulgas não se desenvolvem em áreas áridas expostas ao sol quente; em áreas externas, elas podem penetrar no solo para se proteger, conseguindo a umidade e temperatura necessárias para sobrevivência por longos períodos.
- b) Fêmeas hospedeiras, no período de periparto, aumentam as concentrações de estrógenos e corticosteroides no sangue, estimulando a saída dos parasitas adultos para fazer a postura no ambiente, favorecendo a infecção da nova ninhada.
- ▶ c) As pupas de *Ctenocephalides canis* podem permanecer dormentes por 1 ano ou mais; ainda assim, são capazes de eclodir em 30 segundos quando estímulos, como a vibração, indicam a presença de um hospedeiro adequado.
- d) As larvas de *C. f. felis* se alimentam de uma fonte de sangue do hospedeiro, permanecendo protegidas pela pelagem em regiões de difícil acesso para a coceira e mordeduras dos felinos.
- e) A eclosão dos ovos ocorre em 20 dias após a postura no hospedeiro, sendo que os ovos podem se manter fixos no pelo do hospedeiro ou cair ao solo para completar seu desenvolvimento.

35 - Considere as seguintes imagens:



A classificação correta da fratura é fratura intercondilar no úmero distal Salter-Harris tipo:

- a) I.
- b) II.
- c) III.
- ▶ d) IV.
- e) V.

36 - Vários métodos estão disponíveis para a avaliação microscópica na detecção da presença de ovos ou de larvas de helmintos em amostras de fezes. Sobre a coleta de amostras para esses exames, assinale a alternativa correta.

- a) Para análise de um rebanho, as amostras devem ser colhidas diretamente no pasto, fazendo um "pool" de amostras que represente de 5% a 10% do rebanho.
- ▶ b) A amostra individual do rebanho deverá conter 5 g de fezes para a primeira etapa e 40 g para a coprocultura.
- c) Para o envio ao laboratório, as amostras devem ser congeladas e armazenadas em caixas isotérmicas.
- d) Para amostras de aves comerciais, devem ser selecionadas de 4 a 5 aves por galpão para coleta de material após realização da necropsia.
- e) O volume de fezes encaminhado ao laboratório deverá ser proporcional à idade e ao peso do animal.

37 - De acordo com a epidemiologia das doenças parasitárias, considere as seguintes afirmativas:

1. A densidade populacional do rebanho pode influenciar o nível de contaminação nas infecções por nematódeos, principalmente quando a multiplicação dos parasitas ocorre fora do hospedeiro final; assim, o manejo fica facilitado quando as condições climáticas são adversas para o desenvolvimento dos ovos e larvas infectantes.
2. Num rebanho, mesmo quando a proporção de adultos para jovens é baixa, deve-se ter em mente que ovelhas, porcas, cabras e, em menor proporção, vacas tornam-se mais suscetíveis a muitos helmintos durante o final da gestação e início da lactação em razão da diminuição da imunidade que ocorre no periparto.
3. A importância epidemiológica da hipobiose é que a retomada do crescimento das larvas hipobióticas, em geral, ocorre quando as condições são ótimas para o crescimento dos estágios de vida livre, resultando num aumento na contaminação do ambiente.

Assinale a alternativa correta.

- a) Somente a afirmativa 1 é verdadeira.
- b) Somente a afirmativa 3 é verdadeira.
- c) Somente as afirmativas 1 e 2 são verdadeiras.
- ▶ d) Somente as afirmativas 2 e 3 são verdadeiras.
- e) As afirmativas 1, 2 e 3 são verdadeiras.

38 - Considere a imagem a seguir:



**Assinale a alternativa que indica corretamente a lesão radiográfica e o provável diagnóstico.**

- a) Presença de lesão com reação periosteal irregular em metáfise de fêmur, compatível com osteoma.
- b) Presença de lesão com áreas de lise óssea em epífise de fêmur, compatível com osteomielite.
- ▶ c) Presença de lesão mista, com áreas de lise óssea e reação periosteal irregular em epífise e metáfise de fêmur, compatível com osteossarcoma.
- d) Presença de lesão mista, com áreas de lise óssea e reação periosteal irregular em epífise e metáfise de fêmur, compatível com osteopenia com fratura patológica.
- e) Presença de lesão mista, com áreas de aumento de radiopacidade e reação periosteal irregular em epífise e metáfise de fêmur, compatível com osteossarcoma.

**39 - A classificação de salmonela em espécies é pouco usada nos estudos epidemiológicos, sendo mais conhecida e utilizada a nomenclatura relacionada com a sorotipagem. Considerando as informações apresentadas, assinale a alternativa correta.**

- ▶ a) A divisão em sorotipos é baseada nos antígenos somáticos, flagelares e capsulares.
- b) A divisão em sorotipos é baseada em testes bioquímicos da fermentação da glicose, lactose e produção de H<sub>2</sub>S.
- c) Pela sorotipagem, é possível a identificação de 1.500 sorotipos diferentes.
- d) A nomenclatura em sorotipos não permite a diferenciação das salmonelas que não possuem os antígenos flagelares.
- e) A nomenclatura em sorotipos é válida para amostras de origem clínica mas sem validade para as de origem alimentar.

- 40 - Em uma técnica básica de contagem de colônias por plaqueamento em superfície, foram obtidas 52 colônias na diluição  $10^{-2}$  de uma amostra de carne bovina. Considerando as informações apresentadas, assinale a alternativa que apresenta corretamente o resultado a ser expresso para a contaminação do produto segundo a APHA.
- a)  $5,2 \times 10^1$  UFC/g de carne bovina.
  - b)  $5,2 \times 10^2$  UFC/g de carne bovina.
  - c)  $5,2 \times 10^3$  UFC/g de carne bovina.
  - ▶ d)  $5,2 \times 10^4$  UFC/g de carne bovina.
  - e)  $5,2 \times 10^5$  UFC/g de carne bovina.
- 41 - O meio de cultura “ágar Baird-Parker (BP)” é utilizado em laboratórios de análises microbiológicas de alimentos de origem animal. Considerando as informações apresentadas, assinale a alternativa correta sobre o objetivo deste meio e as características das colônias típicas.
- a) Quantificar *Staphylococcus aureus* cujas colônias típicas são amarelas, convexas, com ou sem halo opaco.
  - b) Quantificar *Staphylococcus aureus* cujas colônias típicas são pretas, côncavas, sem halo.
  - ▶ c) Quantificar *Staphylococcus aureus* cujas colônias típicas são pretas, convexas, podendo ser rodeadas por halo transparente.
  - d) Quantificar *Listeria monocytogenes* cujas colônias típicas são pretas, convexas, podendo ser rodeadas por halo transparente.
  - e) Quantificar *Salmonella* sp. cujas colônias típicas são pretas, convexas, podendo ser rodeadas por halo transparente.
- 42 - O Artigo 248 do Decreto n.º 9.013 de 29 de março de 2017 estabelece especificações para que um produto possa ser considerado leite. Assinale a alternativa que apresenta corretamente um dos parâmetros físico-químicos estabelecidos pelo referido artigo.
- a) Teor mínimo de proteína de 2,2 g/100 g.
  - b) Acidez titulável entre 0,14 e 0,22 expressa em gramas de ácido láctico/100 mL.
  - c) Índice crioscópico entre  $-0,510$  °H e  $-0,555$  °H.
  - d) Teor mínimo de sólidos não gordurosos de 7,4 g/100 g.
  - ▶ e) Teor mínimo de gordura de 3,0 g/100 g.
- 43 - De acordo com o Parágrafo 7 do Artigo 255 do Decreto n.º 9.013 de 29 de março de 2017, o perfil enzimático do leite pasteurizado deve ser:
- a) peroxidase negativa.
  - b) fosfatase alcalina positiva.
  - c) fosfatase alcalina positiva e peroxidase negativa.
  - ▶ d) fosfatase alcalina negativa e peroxidase positiva.
  - e) fosfatase alcalina negativa e peroxidase negativa.
- 44 - Em relação aos compartimentos e à migração dos neutrófilos, assinale a alternativa correta.
- a) O compartimento marginal contém neutrófilos jovens capazes de realizar mitose.
  - ▶ b) As amostras sanguíneas obtidas por venopunção são provenientes do compartimento circulante.
  - c) Na resposta à excitação, os neutrófilos do compartimento circulante migram para o compartimento marginal.
  - d) O compartimento de proliferação é responsável pela maturação dos neutrófilos.
  - e) O tempo de circulação dos neutrófilos no sangue é proporcional à idade da célula.
- 45 - Em relação à cor da urina em mamíferos domésticos, assinale a alternativa correta.
- a) Urina com densidade baixa pode causar a coloração amarelo-ouro.
  - b) Urina xantocrômica pode ser devido à presença de cristais de carbonato de cálcio.
  - ▶ c) Hemoglobinúria e mioglobinúria são causas de urinas avermelhadas.
  - d) A ausência de urobilinogênio e/ou urobilina dá à urina a coloração amarelo citrino ou âmbar.
  - e) Em quadros iniciais de hematúria, a urina toma coloração amarelo-pálido.
- 46 - O fígado é um órgão com várias atividades e funções, assim, sua avaliação laboratorial engloba provas de integridade de hepatócitos, de colestase, de síntese e de metabolização de substâncias. Considerando as informações apresentadas, assinale a alternativa que exemplifica respectivamente cada uma das avaliações citadas.
- a) Concentração de proteínas totais; concentração de globulinas; fatores de coagulação; concentração de bilirrubinas.
  - b) Concentração de globulinas; atividade sérica de alanina aminotransferase (ALT); atividade sérica de fosfatase alcalina (FA); concentração de albumina.
  - c) Concentração de FA; concentração de ALT; fatores de coagulação; concentração de proteínas totais.
  - ▶ d) Atividade sérica de ALT; atividade sérica de FA; concentração de albumina; concentração de bilirrubinas.
  - e) Fatores de coagulação; glicemia; concentração de proteínas totais; concentração de bilirrubinas.
- 47 - Assinale a alternativa que apresenta corretamente a relação entre o agente/estado patológico e seu efeito sobre a glicemia do paciente.
- ▶ a) Adrenalina – aumento.
  - b) Falência hepática – aumento.
  - c) Glucagon – diminuição.
  - d) Hipoadrenocorticism – aumento.
  - e) Hormônio de crescimento – diminuição.

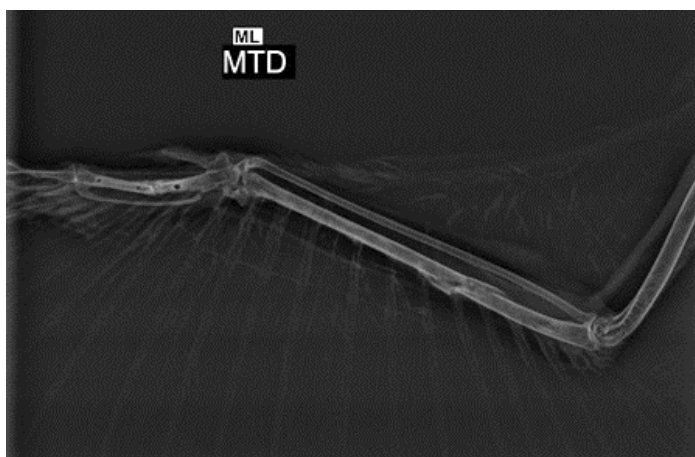
48 - Com relação às doenças infecciosas que acometem mamíferos silvestres, assinale a alternativa correta.

- a) Ulcerações orais e labiais, dermatite ulcerativa, estomatite necrosante grave, conjuntivite, vômitos, anorexia, hiperestesia, fraqueza e incoordenação seguida de morte em 2 a 7 dias após os primeiros sinais em saguis-de-tufo-branco (*Callithrix jacchus*) estão relacionados a poxvirose.
- ▶ b) Em felídeos silvestres, a linfopenia acentuada, os vômitos, a diarreia que pode apresentar-se hemorrágica, a desidratação e o coma seguido de morte podem ser indicativos de panleucopenia felina.
- c) Cervídeos podem ser acometidos pelas doenças hemorrágicas, tendo como agentes o vírus da língua azul e a doença epizootica hemorrágica, e a transmissão é por meio do contato direto com animais acometidos pela doença.
- d) A tuberculose (gênero *Mycobacterium*) acomete primatas não humanos, é mais preocupante nos animais que vivem em cativeiro e próximo aos seres humanos, e pode causar surtos esporádicos, diarreias mucoides, piogranulomas no fígado e septicemia.
- e) O vírus da cinomose acomete canídeos e felídeos silvestres, sendo que os mustelídeos não desenvolvem a doença, e os sinais clínicos envolvidos são respiratórios, gastroentéricos e neurológicos com a presença de convulsões e tremores, mioclonia, paraparesia e coma.

49 - É bem comum na clínica de aves o atendimento de psitacídeos com problemas nutricionais devido a alimentação inadequada. Nesse contexto, considere uma calopsita (*Nymphicus hollandicus*) adulta, com penas cortadas em uma das asas, histórico de alimentação baseada em sementes e pão caseiro, com mucosas hipocoradas, úmero esquerdo com som crepitante e mobilidade anormal. Na avaliação radiográfica, ventrodorsal de corpo inteiro revelou hepatomegalia, luxação da articulação escapuloumeral esquerda, fratura de úmero direito e osteopenia generalizada. Considerando as informações apresentadas, assinale a alternativa correta.

- a) As misturas de sementes proporcionam altos níveis de energia, cálcio e proteínas, porém podem fazer com que as aves se tornem obesas.
- b) A fratura da calopsita foi provavelmente devido ao corte das penas em uma das asas, o que ocasiona queda abrupta após uma tentativa de voo.
- c) A alimentação está incorreta, pois as sementes são pobres em proteínas, o que explica a hepatomegalia e a osteopenia, que podem ser corrigidas com a suplementação de frutas.
- d) A utilização de mistura de frutas e sementes é a opção adequada para correção da dieta da ave e evita a ocorrência de novas fraturas.
- ▶ e) A fratura de úmero e a osteopenia são uma consequência da deficiência de cálcio devido ao tipo de alimentação oferecida à calopsita.

50 - Uma suindara (*Tyto furcata*) adulta chegou para ser atendida; foi previamente encontrada no chão sem conseguir voar e depois entregue ao atendimento por voluntários. No exame físico, constatou-se nível de consciência diminuído, asa direita caída, crepitação e hematoma na asa direita. Paciente com escore corporal 2,5 (1-5) e desidratação de 10%. Na imagem de raio-X, foi constatada fratura na asa direita.



Considerando que a anatomia de aves é muito importante para avaliação radiográfica, com base na imagem é correto afirmar que a fratura da asa é:

- a) observada nos ossos rádio e metatarso, sendo ambas transversais.
- b) simples e transversa no úmero e é completa e simples no carpometacarpo.
- ▶ c) completa e cominutiva na ulna e é completa, simples e transversa no osso metacarpal maior e menor.
- d) observada no rádio e é do tipo transversal, podendo ser observada fratura completa na porção medial do carpometatarso.
- e) observada na ulna e é completa e cominutiva, podendo ser observada outra fratura na região metacarpal maior cominutiva e completa.