



UNIVERSIDADE FEDERAL DO PARANÁ  
PROGRAMA DE RESIDÊNCIA EM MEDICINA VETERINÁRIA  
CAMPUS PALOTINA  
COMISSÃO DE RESIDÊNCIA MULTIPROFISSIONAL – COREMU  
Edital nº 65/2020 – Prova Objetiva – 06/12/2020



INSCRIÇÃO	TURMA	NOME DO CANDIDATO
-----------	-------	-------------------

ASSINO DECLARANDO QUE LI E COMPREENDI AS INSTRUÇÕES ABAIXO:	ORDEM
---	-------

## 801 – Medicina Veterinária

### INSTRUÇÕES

1. Confira, acima, o seu número de inscrição, turma e nome. Assine no local indicado.
  2. Aguarde autorização para abrir o caderno de prova.
  3. Antes de iniciar a prova, confira a numeração de todas as páginas.
  4. A prova desta fase é composta de 50 questões objetivas.
  5. Nesta prova, as questões são de múltipla escolha, com 5 (cinco) alternativas cada uma, sempre na sequência **a, b, c, d, e**, das quais somente uma deve ser assinalada.
  6. A interpretação das questões é parte do processo de avaliação, não sendo permitidas perguntas aos aplicadores de prova.
  7. Ao receber o cartão-resposta, examine-o e verifique se o nome nele impresso corresponde ao seu. Caso haja irregularidade, comunique-a imediatamente ao aplicador de prova.
  8. O cartão-resposta deverá ser preenchido com caneta esferográfica preta, tendo-se o cuidado de não ultrapassar o limite do espaço para cada marcação.
  9. O tempo de resolução das questões, incluindo o tempo para preenchimento do cartão-resposta, é de 4 (quatro) horas.
  10. Não será permitido ao candidato:
    - a) Manter em seu poder relógios e qualquer tipo de aparelho eletrônico ou objeto identificável pelo detector de metais. Tais aparelhos deverão ser DESLIGADOS e colocados OBRIGATORIAMENTE dentro do saco plástico, que deverá ser acomodado embaixo da carteira ou no chão. É vedado também o porte de armas.
    - b) Usar boné, gorro, chapéu ou quaisquer outros acessórios que cubram as orelhas.
    - c) Usar fone ou qualquer outro dispositivo no ouvido. O uso de tais dispositivos somente será permitido quando indicado para o atendimento especial.
    - d) Levar líquidos, exceto se a garrafa for transparente e sem rótulo.
    - e) Comunicar-se com outro candidato, usar calculadora e dispositivos similares, livros, anotações, régua de cálculo, impressos ou qualquer outro material de consulta.
    - f) Portar carteira de documentos/dinheiro ou similares.
    - g) Usar óculos escuros, ressalvados os de grau, quando expressamente por recomendação médica, devendo o candidato, então, respeitar o subitem 4.3.5 do Edital.
    - h) Emprestar ou tomar emprestados materiais para realização das provas.
    - i) Ausentar-se da sala de provas sem o acompanhamento do fiscal, antes do tempo mínimo de permanência estabelecido no item 7.14 ou ainda não permanecer na sala conforme estabelecido no item 7.15 do Edital.
    - j) Fazer anotação de informações relativas às suas respostas (copiar gabarito) fora dos meios permitidos.
- Caso alguma dessas exigências seja descumprida, o candidato será excluído do processo seletivo.**
11. Será ainda excluído do Concurso Público o candidato que:
    - a) Lançar mão de meios ilícitos para executar as provas.
    - b) Ausentar-se da sala de provas portando o cartão-resposta e/ou o caderno de prova, conforme os itens 7.14 e 7.16.b do Edital.
    - c) Perturbar, de qualquer modo, a ordem dos trabalhos e/ou agir com descortesia em relação a qualquer dos examinadores, executores e seus auxiliares, ou autoridades presentes.
    - d) Não cumprir as instruções contidas no caderno de prova e no cartão-resposta.
    - e) Não permitir a coleta de sua assinatura.
    - f) Não se submeter ao sistema de identificação por digital e detecção de metal.
  12. Ao concluir a prova, permaneça em seu lugar e comunique ao aplicador de prova. Aguarde autorização para entregar o caderno de prova e o cartão-resposta.
  13. Se desejar, anote as respostas no quadro disponível no verso desta folha, recorte na linha indicada e leve-o consigo.

Conhecimentos  
Gerais e Saúde  
Pública

Conhecimentos  
Específicos

DURAÇÃO DESTA PROVA: 4 horas.

✂.....

RESPOSTAS									
01 -	06 -	11 -	16 -	21 -	26 -	31 -	36 -	41 -	46 -
02 -	07 -	12 -	17 -	22 -	27 -	32 -	37 -	42 -	47 -
03 -	08 -	13 -	18 -	23 -	28 -	33 -	38 -	43 -	48 -
04 -	09 -	14 -	19 -	24 -	29 -	34 -	39 -	44 -	49 -
05 -	10 -	15 -	20 -	25 -	30 -	35 -	40 -	45 -	50 -

## CONHECIMENTOS GERAIS E SAÚDE PÚBLICA

**01 - Uma mulher com 55 anos realizou o seu exame preventivo anual durante a campanha “Outubro Rosa”. Durante o exame clínico, o médico percebeu um pequeno nódulo no seio esquerdo e a encaminhou para a realização de ultrassonografia e mamografia. Como não havia um aparelho de mamografia no município, a paciente foi encaminhada para atendimento em uma cidade vizinha, para onde foi levada por um micro-ônibus pertencente à secretaria municipal de saúde. Essas ações atendem ao princípio do SUS denominado:**

- a) universalidade.
- b) equidade.
- ▶ c) integralidade.
- d) igualdade.
- e) descentralização.

**02 - O ano de 2020 entrará para a história por conta da pandemia provocada pela COVID-19. Diariamente somos bombardeados por informações, mas nem todas corretas, razão pela qual é importante acompanhar os dados a partir de sites oficiais. É possível acompanhar a evolução da pandemia em nosso país acessando o site do Ministério da Saúde, que atualiza diariamente o número de casos novos, o número de mortes e a tendência (aumentar, diminuir e estabilizar) para cada estado. Os indicadores de saúde para casos novos e para óbitos em relação à população bem como o nome da vigilância responsável por coletar essas informações são, respectivamente:**

- a) índice de incidência, índice de mortalidade e vigilância epidemiológica.
- b) taxa de prevalência, índice de letalidade e vigilância sanitária.
- c) taxa de incidência, índice de mortalidade e vigilância da saúde do trabalhador.
- d) índice de prevalência, taxa de letalidade e vigilância sanitária.
- ▶ e) taxa de morbidade incidente, taxa de mortalidade e vigilância epidemiológica.

**03 - As medidas preventivas que objetivam impedir, cessar ou interceptar um agente causador de doenças em um indivíduo são classificadas em cinco níveis dentro das prevenções primária, secundária e terciária. São medidas de primeiro, segundo e terceiro níveis para a COVID-19, respectivamente:**

- ▶ a) lazer; distanciamento social; teste para detectar a presença do vírus no início da fase clínica (qPCR).
- b) distanciamento social; uso de máscara; leitos de UTI disponíveis.
- c) distanciamento social; uso de medicamentos preventivos; teste para detectar a presença do vírus no início da fase clínica (qPCR).
- d) alimentação adequada; distanciamento social; teste sorológico para detecção de anticorpos no início da fase clínica.
- e) nutrição adequada, vacina contra gripe; leitos de UTI disponíveis.

**04 - Um pesquisador estudou a relação entre a presença de contato com água de enchentes e a ocorrência de leptospirose. Para tanto, foram formados dois grupos, sendo um grupo composto por pessoas expostas a enchente nos últimos 30 dias e um grupo controle, formado por pessoas não expostas a enchente no mesmo período. Dos 123 pacientes expostos, 52 tiveram sorologia positiva para leptospirose, enquanto no grupo controle, formado por 250 pessoas, 15 foram positivas para leptospirose (sorologia positiva). O tipo de estudo realizado e o OR (*odds ratio* ou razão de chances) são, respectivamente:**

- a) estudo de caso-controle; 11,47.
- b) ensaio clínico randomizado; 7,05.
- ▶ c) estudo de coorte; 11,47.
- d) estudo transversal; 11,47.
- e) estudo ecológico; 7,05.

**05 - A esporotricose é considerada uma zoonose negligenciada que acomete principalmente gatos, cães e humanos. Durante muito tempo foi conhecida como a “doença do jardineiro”, uma vez que havia uma relação de casos com pessoas que trabalhavam no campo. Atualmente, seu perfil epidemiológico mudou no Brasil, e hoje ela apresenta um caráter zoonótico. Sobre o assunto, assinale a alternativa correta.**

- ▶ a) No Brasil, a principal espécie relacionada à transmissão zoonótica é o *S. brasiliensis*, e a dimensão do problema é desconhecida, por não ser uma doença de notificação compulsória em nível nacional.
- b) Os cães e os gatos são considerados reservatórios para o homem, e os principais sinais clínicos são lesões nodulares e/ou ulceradas em pele, podendo acometer as mucosas, sendo que em alguns casos pode haver comprometimento sistêmico.
- c) O diagnóstico definitivo e confirmatório é feito por meio de citologia, histologia, isolamento do agente em cultura ou sorologia. A sorologia é considerada a técnica padrão-ouro pela sua alta sensibilidade e especificidade.
- d) O tratamento em gatos pode ser realizado utilizando antifúngicos orais, como cetoconazol, iodeto de potássio, itraconazol, sendo o último considerado o tratamento de eleição, e deve ser feito até a cura clínica.
- e) A esporotricose tem distribuição mundial, porém o Brasil se destaca devido ao grande número de casos tanto em felinos quanto em humanos, especialmente nos estados do RJ, SP, PR e SC.

**06 - A tuberculose é uma doença infecciosa contagiosa que acomete milhares de brasileiros a cada ano. O SUS disponibiliza um tratamento complexo com duração mínima de seis meses, podendo durar anos nos casos de bactérias multirresistentes. É causada principalmente pelo *Mycobacterium tuberculosis*, podendo também ser uma zoonose quando causada pelo *M. bovis*. Em relação ao tema, assinale a alternativa correta.**

- a) Acredita-se que a doença seja subestimada no mundo por causa do número relativamente pequeno de casos em países desenvolvidos e subdesenvolvidos.
- b) Os poucos trabalhos que apresentam dados referentes aos casos de tuberculose zoonótica são bem fidedignos, uma vez que utilizam metodologias e amostragem padronizadas.
- ▶ c) Estudos realizados nos Estados Unidos da América demonstram que a prevalência da tuberculose zoonótica na população geral é baixa, porém é alta em regiões onde residem imigrantes.
- d) O controle da tuberculose zoonótica deve ser abordado com uma visão *One Health*, uma vez que, segundo a OIE, no período de 2014-2015, casos de tuberculose zoonótica foram reportados em todos os seus 180 países-membros.
- e) Apesar das diferenças da epidemiologia dos casos de tuberculose zoonótica nos diferentes países do mundo, as ações devem ser padronizadas, de modo a serem seguidas por todos os países com o objetivo de erradicar a tuberculose zoonótica.

**07 - A toxoplasmose é uma protozoonose com ocorrência mundial que acomete uma grande parte da população humana. Apesar de a infecção ser comum, a forma de prevenção da doença é desconhecida por uma parte dos profissionais de saúde. Em relação a essa zoonose, assinale a alternativa correta.**

- a) A toxoplasmose é um problema para pacientes imunocomprometidos, como pacientes com AIDS ou transplantados, pois nesses pacientes pode ocorrer uma miocardite aguda grave.
- b) A toxoplasmose ocular é um dos quadros clínicos comuns em pacientes imunocompetentes e frequentemente causa ceratocone quando a infecção ocorreu de forma intrauterina.
- c) A principal via de transmissão ocorre de forma direta, pela manipulação e contato com o gato, razão pela qual a ocorrência é maior em crianças e jovens.
- d) A zoonose tem distribuição mundial, com regiões com prevalência de até 75%, a qual é influenciada pela idade das pessoas: quanto mais jovem, mais suscetível e maior a prevalência.
- ▶ e) Ainda que a presença de IgM normalmente esteja relacionada à infecção aguda, nos casos de pacientes com toxoplasmose, a presença isolada de IgM não deve ser interpretada como uma infecção aguda.

**08 - Sobre a epidemiologia da leishmaniose visceral, assinale a alternativa correta.**

- ▶ a) A eutanásia de cães é uma medida que gera muita controvérsia, e um dos argumentos para a sua realização é que alguns estudos em áreas endêmicas demonstram uma relação socioespacial entre casos caninos e humanos.
- b) Os casos humanos ocorrem na sua maior parte na região Sudeste, onde foi demonstrada a urbanização da doença na década de 80, possivelmente decorrente das alterações ambientais provocadas pelo homem.
- c) O programa de controle da leishmaniose visceral estabelecido pelo Ministério da Saúde preconiza a detecção e tratamento precoces de casos humanos, eliminação do reservatório animal e controle dos vetores, sendo proibida a utilização de inseticidas.
- d) Estudos demonstraram ocorrência de casos de leishmaniose visceral canina maior em animais que residiam na zona rural, demonstrando que nessa região a doença não sofreu um processo de urbanização.
- e) Em relação à faixa etária, cães mais jovens (até 12 meses) são os mais infectados, uma vez que esses animais ainda não possuem um sistema de defesa totalmente competente e desenvolvido.

**09 - A raiva é uma antroozoonose 100% letal que acomete todos os mamíferos. No Brasil, os casos da zoonose provenientes de mordeduras de cães vêm diminuindo, graças a campanhas de vacinação gratuitas realizadas durante décadas pelo Ministério da Saúde. Sobre o tema, assinale a alternativa correta.**

- a) Na Europa, a raiva canina foi controlada e atualmente verifica-se a impossibilidade de controlar a raiva em animais silvestres, uma vez que essa população é inacessível para a realização de campanhas de vacinação.
- ▶ b) A raiva é considerada uma zoonose negligenciada, especialmente em regiões da Ásia e África, sendo que na Índia estima-se que a cada ano ocorram cerca de 20 mil óbitos.
- c) O período de incubação da doença em humanos é bastante variado em função da quantidade de vírus inoculado e local de inoculação, cepa do vírus e condições do hospedeiro, sendo em média de 02-50 dias.
- d) O diagnóstico *ante mortem* não é usual, mas pode ser feito por meio de biópsias de pele e coleta de saliva, sendo esses materiais biológicos submetidos a imunofluorescência direta.
- e) A profilaxia pós-exposicional preconizada pela OMS é semelhante à utilizada no Brasil, com uso de vacinas e soro, ambos realizados no músculo deltoide, de acordo com o tipo de acidente e animal agressor.

**10 - Sobre o complexo teniose-cisticercose, é correto afirmar:**

- a) Esse complexo é uma ciclozoonose comum e, de acordo com a definição de zoonose, pode-se considerar a teniose uma antroponose e a cisticercose uma zoonose.
- b) Apesar de os ovos serem localizados em diversas partes do organismo humano após a ingestão, a maioria deles se instala no SNC, levando ao quadro de neurocisticercose.
- ▶ c) Uma vez que a presença de sinais clínicos normalmente está associada à presença de cisticercos no SNC, os sinais mais comuns são: convulsões, hipertensão intracraniana e alterações cognitivas.
- d) O diagnóstico de neurocisticercose pode ser feito por meio de técnicas de imagem (ressonância magnética e tomografia computadorizada) e testes sorológicos que possuem altos valores de sensibilidade e especificidade, sendo os testes sorológicos os mais indicados para o diagnóstico.
- e) Tratamentos à base de anti-helmínticos não são indicados atualmente, uma vez que a morte do parasita pode causar uma resposta inflamatória intensa e levar o paciente a óbito.

## CONHECIMENTOS ESPECÍFICOS

### 11 - Em relação ao exame clínico do paciente equino com síndrome cólica, assinale a alternativa correta.

- a) O exame físico deve ser realizado em ordem minuciosa e lógica, concentrando-se no exame das vísceras abdominais.
- ▶ b) As frequências cardíacas e respiratórias aferidas no exame inicial permitem quantificar a resposta à medicação e terapia, pois são consideradas um indicador da resposta fisiológica à dor, desidratação e endotoxemia, sendo útil na determinação do prognóstico das doenças intestinais.
- c) No paciente endotoxêmico, os valores de TPC estão na faixa de normalidade (dois segundos) e as membranas mucosas apresentam-se com uma cor vermelha.
- d) O exame retal deve ser realizado utilizando uma combinação adequada de contenção física e química para permitir a palpação do intestino delgado, ceco, cólon dorsal e ventral esquerdo, colón dorsal e ventral direito, flexão pélvica, cólon menor e trato reprodutivo.
- e) A passagem da sonda nasogástrica é restrita aos casos que necessitem de descompressão do estômago, como nos casos de timpanismo e/ou compactação gástrica.

### 12 - Com relação às afecções musculoesqueléticas dos equinos, assinale a alternativa correta.

- a) A analgesia diagnóstica é realizada para auxiliar a determinação do local anatômico durante o exame de claudicação em animais sem sinais de claudicação e sem resposta positiva ao teste de flexão.
- ▶ b) Um diagnóstico preciso e específico, identificando o estágio e a gravidade da doença, as modalidades de tratamento disponíveis e o tempo de reabilitação, influencia a otimização das metas de redução da dor (claudicação) e parada ou minimização da progressão da lesão articular no tratamento da osteoartrite.
- c) Bursites congênitas são aquelas que ocorrem geralmente por trauma e se desenvolvem sobre proeminências ósseas, geralmente localizadas no subcutâneo e denominadas como bursas "falsas". Exemplos: higroma de carpo, higroma de cotovelo. Já as bursites adquiridas são aquelas que fazem parte da estrutura anatômica normal e se desenvolvem muitas vezes associadas a estruturas profundas, como fáscia, músculos e tendões; sendo vistas como bursas sinoviais "verdadeiras". Exemplos: bursa navicular, bursa bicipital e bursa calcâneo.
- d) Deformidades flexurais são uma condição degenerativa em cavalos adultos, em que uma articulação é mantida em uma posição normalmente flexionada ou estendida, afetando estruturas de tecidos moles no plano frontal; ao contrário das deformidades angulares dos membros, que afetam principalmente estruturas ósseas no plano sagital.
- e) Doença navicular é uma condição comum de crescimento de cavalos, envolvendo o sesamoide proximal e suas estruturas circundantes, cuja etiopatogenia é multifatorial e abrange a discussão de teorias vasculares e mecânicas em relação à causa primária.

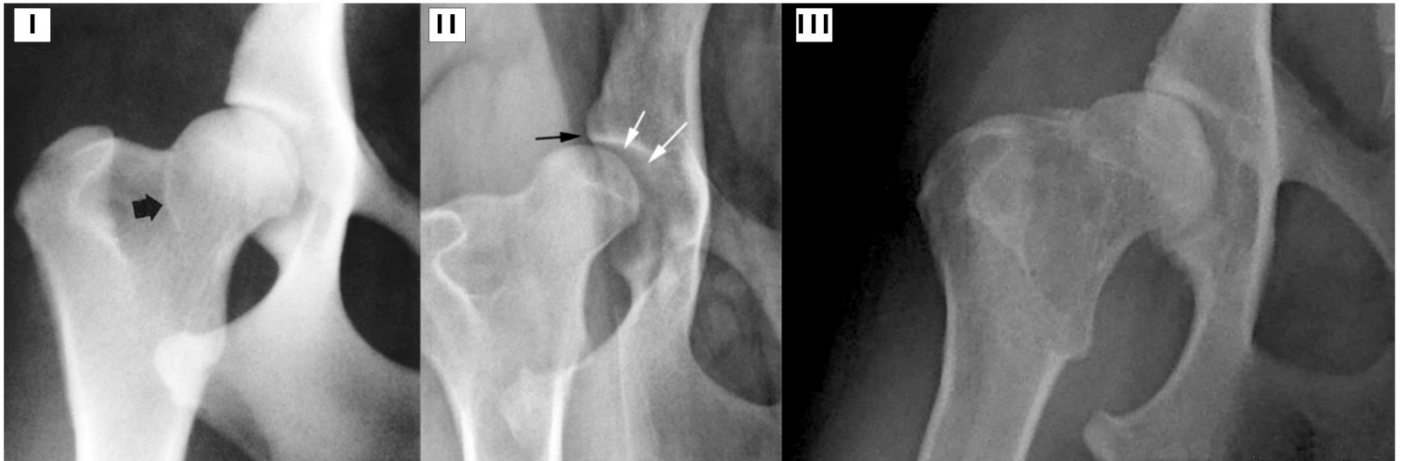
### 13 - As doenças do trato aéreo posterior são uma das principais causas de mortalidade e baixo desempenho em ruminantes jovens, em animais com aptidão tanto para corte quanto para leite. Considerando as doenças do trato aéreo posterior de ruminantes jovens, assinale a alternativa correta.

- a) A pneumonia enzoótica e a broncopneumonia são afecções comuns em bezerros de leite provocadas por micro-organismos distintos, sendo a primeira desenvolvida pela introdução ou chegada de animais estranhos ao rebanho e a segunda por agentes infecciosos oportunistas do trato respiratório.
- ▶ b) A imunidade passiva bem sucedida é importante na proteção contra os fatores de risco de desenvolvimento das doenças do trato aéreo posterior em bezerros com idade de até 2 meses e em animais mais velhos.
- c) Bezerros com deficiência de ferro na dieta possuem menor prevalência de desenvolver afecções do trato aéreo posterior de origem bacteriana, pois esse nutriente é necessário para a replicação bacteriana.
- d) Condições de ambiência de instalações caracterizadas por aumento da ventilação e umidade relativa do ar baixa diminuem as condições de sobrevivência dos patógenos causadores das afecções do trato aéreo posterior.
- e) Os principais vírus e bactérias causadores das doenças do trato aéreo posterior de bezerros são residentes da flora normal da nasofaringe desses animais.

### 14 - Ruminotomia é a abertura cirúrgica do rúmen e constitui uma das cirurgias mais comuns dos pré-estômagos. São todas afecções em que essa cirurgia é indicada, EXCETO:

- a) corpo estranho traumático rumino-reticular.
- b) impactação de abomaso.
- c) impactação ruminal.
- ▶ d) acidose láctica ruminal subaguda.
- e) corpo estranho esôfago-distal.

As imagens radiográficas de displasia coxofemoral a seguir são referência para as questões 15 e 16.



(ALLAN, G., DAVIES, S. 2018)

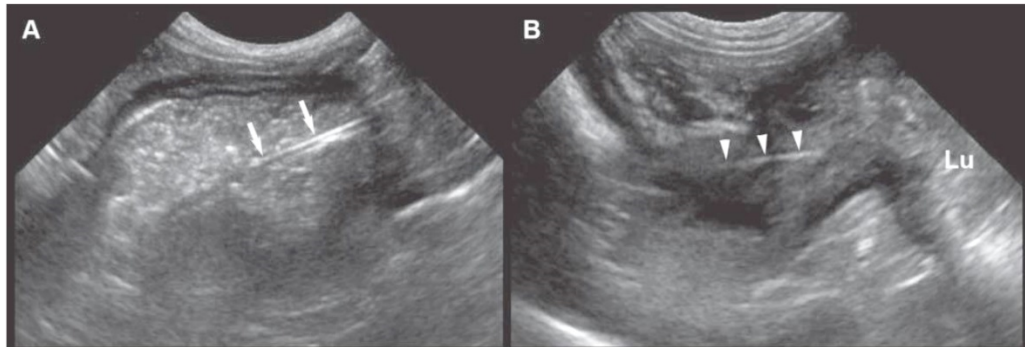
15 - As alterações presentes nas imagens radiográficas I, II e III são, respectivamente:

- ▶ a) linha de Morgan – subluxação coxofemoral – remodelamento da cabeça e do colo femoral.
- b) linha de Morgan – remodelamento da cabeça e do colo femoral – lise óssea na cabeça do fêmur.
- c) esclerose da cabeça do fêmur – subluxação coxofemoral – remodelamento da cabeça e do colo femoral.
- d) subluxação coxofemoral – linha de Morgan – lise óssea na cabeça do fêmur.
- e) esclerose da cabeça do fêmur – subluxação coxofemoral – osteófitos em margem cranial de acetábulo.

16 - De acordo com os sinais radiográficos, os graus de displasia coxofemoral apresentados nas imagens I, II e III são, respectivamente:

- a) moderado – grave – grave.
- b) leve – moderado – grave.
- ▶ c) leve – moderado – moderado.
- d) moderado – moderado – grave.
- e) moderado – grave – moderado.

17 - Um paciente canino de 4 anos de idade, SRD, com histórico de vômito, foi encaminhado ao setor de diagnóstico por imagem. O exame ultrassonográfico realizado apresentou o seguinte resultado:



(PENNINCK, D.; D'ANJOU, M.A. 2015)

De acordo com o resultado, é correto afirmar que as imagens apresentam:

- a) corpo estranho gástrico heterogêneo com áreas hiperecoicas.
- ▶ b) corpo estranho gástrico linear.
- c) área hiperecoica na mucosa gástrica compatível com gastrite/úlcera gástrica.
- d) corpo estranho tubular plástico.
- e) corpo estranho gástrico maciço hiperecoico.

18 - No exame de imagem da falange equina, é necessário realizar diferentes projeções para a avaliação de diferentes estruturas. Diante do exposto, assinale a alternativa que apresenta corretamente a correspondência entre estrutura e projeção(ões) necessária(s) para a avaliação.

- a) falange proximal: projeção dorsal 35° lateral-palmaromedial.
- b) articulação interfalangiana próxima: projeção dorsal 45° proximal-palmarodistal.
- c) falange média: projeções lateromedial e dorsal 35° medial-palmarolateral.
- ▶ d) falange distal: projeção dorsopalmar com feixe horizontal (zero grau) e projeção dorsal 45° proximal-palmarodistal.
- e) articulação interfalangiana distal: projeção dorsal 65° proximal-palmarodistal, com o cavalo em pé sobre o chassi, e projeção dorsal 45° proximal, 65° lateral-palmarodistomedial.

**19 - No que diz respeito a diagnóstico e manejo da doença renal crônica (DRC) em felinos, de acordo com as diretrizes de consenso da Sociedade Internacional de Medicina Felina, publicadas em 2016, assinale a alternativa correta.**

- a) Informações clínicas como perda de peso, alteração do tamanho renal, desidratação, oligúria, polidipsia e hipotensão sistêmica são alterações sugestivas de DRC.
- b) Embora frequentemente sejam avaliadas em conjunto, a ureia é preferível à creatinina sérica como marcador da taxa de filtração glomerular (TFG), pois sua concentração é diretamente relacionada à TFG e é menos afetada por fatores não renais.
- c) Na rotina clínica, a associação da concentração de dimetilarginina simétrica com o aumento da concentração urinária é utilizada para diagnóstico e avaliação da progressão da DRC.
- d) Diferentemente da creatinina, a dimetilarginina simétrica (SDMA) possui correlação diretamente linear com a taxa de filtração glomerular, e seu uso no diagnóstico e estadiamento da DRC substitui outros marcadores, podendo ser utilizado como único teste de triagem.
- ▶ e) A hipocalcemia pode contribuir ou causar sinais clínicos, como letargia, inapetência, constipação e fraqueza muscular, mas não foi identificada como um fator de risco para a progressão da DRC.

**20 - Com relação a diabetes melito na espécie canina, assinale a alternativa correta.**

- ▶ a) A dieta desempenha um papel importante no tratamento do cão diabético, sendo o aumento de teor de fibras benéfico para o tratamento de obesidade e para a melhora do controle da glicemia.
- b) A maioria dos cães apresenta diabetes melito tipo 2 no momento do diagnóstico, caracterizada por hiperinsulinemia.
- c) A perda da função de células  $\beta$  é reversível em cães com diabetes melito, permitindo a substituição da insulinoterapia por hipoglicemiantes orais.
- d) A realização de exercícios diários pelo paciente diabético pode causar riscos, como hipoglicemia grave, portanto o mais indicado é a realização de exercícios esporádicos, preferencialmente no pico de ação da insulina.
- e) O efeito Somogyi resulta de uma resposta fisiológica normal à hiperglicemia, induzida por doses baixas de insulina.

**21 - A panleucopenia felina é uma doença viral aguda, altamente contagiosa, que acomete felídeos domésticos e selvagens. Sobre a panleucopenia em gatos domésticos, assinale a alternativa correta.**

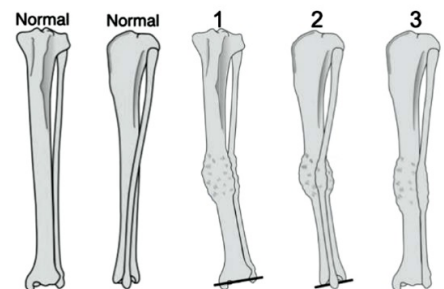
- a) Essa doença resulta da infecção pelo coronavírus felino (FCoV), um RNA-vírus envelopado de fita simples, frequentemente encontrado nos felinos domésticos.
- b) Embora a panleucopenia seja uma doença de animais idosos, com mais de 12 anos de idade, ela pode acometer gatos de qualquer faixa etária.
- c) O vírus é eliminado por todas as secreções corpóreas durante a fase crônica da infecção, e de maneira mais evidente na urina dos animais acometidos, sendo essa a principal fonte de disseminação da doença.
- ▶ d) A gravidade da doença e o prognóstico normalmente estão relacionados com a intensidade da leucopenia e a idade dos pacientes acometidos, com manifestações clínicas que variam de infecção assintomática a síndrome hiperaguda com morte súbita.
- e) Devido à indisponibilidade de vacina efetiva para prevenção do vírus da panleucopenia felina, a prevenção da doença é realizada por meio de higienização do ambiente e isolamento dos felinos doentes.

**22 - Com relação às alterações laboratoriais observadas em cães com leptospirose, assinale a alternativa correta.**

- a) Na fase de poliúria terminal, pode-se notar aumento do pH sanguíneo e das concentrações de bicarbonato se houver acidose metabólica.
- b) Há discreta leucocitose na fase inicial de leptospiremia, seguida de leucopenia e anemia regenerativa na fase aguda da doença.
- ▶ c) Intensa trombocitopenia pode ser encontrada na fase aguda da infecção, o que contribui para as manifestações hemorrágicas observadas em alguns casos.
- d) As alterações eletrolíticas acontecem paralelamente à disfunção renal, com presença de hipercalemia, hipernatremia, hipocloremia e hipofosfatemia na maioria dos casos agudos.
- e) A glicosúria renal pode ser observada na fase crônica da leptospirose, indicando lesão glomerular aguda, que é a lesão característica da doença.

**23 - As más uniões constituem cicatrizações de fraturas em que não foi obtido ou mantido o alinhamento ósseo anatômico. Na imagem ao lado, as duas primeiras figuras representam alinhamento normal da tibia, e as demais representam desvios. Os desvios representados pelas figuras 1, 2 e 3 são, respectivamente:**

- a) torção, varo e valgo.
- b) varo, recurvato e torção.
- ▶ c) valgo, antecurvato e torção.
- d) varo, valgo e antecurvato.
- e) valgo, torção e recurvato.



**24 - Sobre afecções e cirurgias das glândulas tireoide e paratireoide, assinale a alternativa correta.**

- a) O hipoparatiroidismo secundário à remoção das glândulas paratireoides causa hipercalcemia.
- b) O hipertireoidismo é mais comum em cães do que em gatos.
- c) Na tireoidectomia intracapsular não se faz qualquer tentativa de preservar a glândula paratireoide ipsilateral.
- d) Na tireoidectomia extracapsular preserva-se a glândula paratireoide ipsilateral.
- ▶ e) As glândulas paratireoides são normalmente em número de quatro, sendo duas externas e duas internas.

**25 - As hérnias perineais em cães acontecem quando os músculos perineais se separam, permitindo que o conteúdo retal, pélvico e/ou abdominal se desloque para o períneo. Sobre essas afecções, assinale a alternativa correta.**

- ▶ a) A incorporação do ligamento sacrotuberoso na sutura de reparo da hérnia perineal é recomendada, mas há riscos de lesão do nervo isquiático.
- b) Ocorrem majoritariamente em cães machos que foram submetidos à orquiectomia pré-púbere, o que leva à atrofia muscular do diafragma pélvico.
- c) A transposição do músculo obturador interno para correção da hérnia perineal aumenta a tensão nas suturas, o que facilita a cicatrização.
- d) Dor acentuada, claudicação, déficit proprioceptivo, incontinência e ataxia após a cirurgia sugerem lesão do nervo isquiático com suturas.
- e) O ligamento sacrotuberoso pode ser usado para dar mais sustentação no reparo de hérnias perineais em gatos.

**26 - Os desvios portossistêmicos (DPS) são vasos anômalos que permitem que o sangue portal normal de drenagem do estômago, intestinos, pâncreas e baço passe diretamente na circulação sistêmica, sem passar primeiro pelo fígado. A respeito do assunto, considere as seguintes afirmativas:**

1. Quando o sangue portal se desvia do fígado, muitas substâncias que são normalmente metabolizadas ou excretadas pelo fígado entram na circulação sistêmica.
2. Substâncias hepatotróficas oriundas do pâncreas e intestinos não atingem o fígado, resultando em atrofia hepática ou falha do fígado em atingir seu tamanho normal.
3. Um exemplo de DPS extra-hepático é o da veia porta para veia ázigo.
4. A ultrassonografia é o exame de imagem mais eficaz para diagnóstico de micro-hepatia.

**Assinale a alternativa correta.**

- a) Somente a afirmativa 3 é verdadeira.
- b) Somente as afirmativas 1 e 4 são verdadeiras.
- c) Somente as afirmativas 2 e 4 são verdadeiras.
- ▶ d) Somente as afirmativas 1, 2 e 3 são verdadeiras.
- e) As afirmativas 1, 2, 3 e 4 são verdadeiras.

**27 - Sobre clamidiose aviária, considere as seguintes afirmativas:**

1. O agente etiológico é uma bactéria Gram-negativa intracelular obrigatória.
2. O corpo elementar (CE) é a forma intracelular do agente, metabolicamente ativa e responsável pela replicação intracelular e produção de novas formas infectantes.
3. A transmissão entre as aves ocorre principalmente pela inalação de partículas em aerossol provenientes de excretas, secreções ou penas contaminadas, bem como por ingestão ou contato direto com o agente.
4. Na forma aguda da doença, as alterações hematológicas revelam anemia com leucocitose por heterofilia e monocitose.

**Assinale alternativa correta.**

- a) Somente a afirmativa 3 é verdadeira.
- b) Somente as afirmativas 1 e 2 são verdadeiras.
- c) Somente as afirmativas 2 e 4 são verdadeiras.
- ▶ d) Somente as afirmativas 1, 3 e 4 são verdadeiras.
- e) As afirmativas 1, 2, 3, e 4 são verdadeiras.

**28 - Considerando o tema *ortopedia* em répteis, assinale a alternativa correta.**

- a) Nos pacientes com fratura de casco, o exame neurológico é dispensável, uma vez que essa estrutura não tem relação com a coluna vertebral, e sim com as cinturas pélvica e peitoral.
- b) O tempo para consolidação óssea em répteis é de 4 a 12 semanas, logo, dada a rápida consolidação óssea apresentada por esses animais, os implantes precisam suportar por pequenos períodos as cargas axiais de encurvamento e de rotação.
- c) A imobilização externa é um método de reparação direta que bloqueia totalmente as forças atuantes no foco de fratura e previne os casos de união retardada e não união óssea.
- ▶ d) Fraturas completas de carapaça devem ser tratadas como fraturas expostas.
- e) A fixação externa é o método preferível para reparo de fraturas em espécies aquáticas.

**29 - O emprego de projeções radiográficas adequadas a cada sistema é fundamental para a obtenção de imagens fidedignas. Assinale a alternativa que apresenta corretamente a correspondência entre espécie e projeções para avaliação do sistema respiratório.**

- a) Cuiú-cuiú (*Pionopsitta pileata*): projeção lateral e craniocaudal com feixe de raio vertical.
- b) Trinca-ferro (*Saltator similis*): projeção lateral e craniocaudal com feixe de raio horizontal.
- c) Coelho (*Oryctolagus cuniculus*): projeção ventrodorsal e craniocaudal com feixe de raio vertical.
- d) Tigre d'água (*Trachemys dorsalis*): projeção lateral e dorsoventral com feixe de raio vertical.
- ▶ e) Jabuti-piranga (*Chelonia carbonaria*): projeção lateral e craniocaudal com feixe de raio horizontal.



**30 - Você está anestesiando um cão de 10 kg, SRD, hígido, e optou por realizar a monitoração da pressão arterial de forma não invasiva, pelo método oscilométrico, com manguito aplicado ao membro torácico. A circunferência do membro torácico do paciente é de 12,5 cm. Qual é a largura do manguito que deve ser selecionada para avaliação da pressão arterial nesse paciente?**

- a) 10 cm.
- b) 8 cm.
- c) 7 cm.
- ▶ d) 5 cm.
- e) 2 cm.

**31 - Considere a seguinte situação durante uma anestesia:**

Você está anestesiando uma gata, 3 kg, hígida, que vai ser submetida a um procedimento de ovário-histerectomia eletiva. A paciente foi premedicada com dexmedetomidina (20 µg/kg). Devido ao alto grau de sedação promovido pelo fármaco, você optou por reavaliar os parâmetros fisiológicos antes da indução anestésica. Nesse momento, o monitor multiparâmetros mostra as seguintes informações: eletrocardiograma com frequência cardíaca 100 bpm e ritmo sinusal, pressão arterial sistólica 117 mmHg, pressão arterial diastólica 61 mmHg, pressão arterial média 78 mmHg, mas o oxímetro de pulso não está conseguindo fazer a leitura de oximetria e do traçado da onda de pulso.

**De acordo com os dados apresentados, a falha na leitura do oxímetro de pulso ocorreu porque a paciente apresenta:**

- a) hipercapnia.
- b) taquicardia.
- c) hipotensão.
- d) hipertensão.
- ▶ e) vasoconstrição periférica.

**32 - O agente anestésico inalatório que apresenta indução e recuperação mais lentas, com base no coeficiente de solubilidade sangue/gás, é o:**

- ▶ a) halotano.
- b) sevoflurano.
- c) desflurano.
- d) isoflurano.
- e) óxido nitroso.

**33 - Sobre anestesia de cavalo com síndrome cólica, considere as seguintes afirmativas:**

1. Lidocaína pode ser administrada em infusão contínua, iniciada logo após a indução anestésica, devido ao seu efeito anti-inflamatório e sua capacidade de reduzir a necessidade do agente inalatório.
2. A pressão arterial média deve ser mantida entre 50 mmHg e 120 mmHg durante a anestesia.
3. A infusão de lidocaína até o final da anestesia pode resultar em ataxia e prejudicar a qualidade da recuperação anestésica.
4. Dobutamina é comumente usada como vasoativo de primeira escolha no tratamento de hipotensão.

**Assinale a alternativa correta.**

- a) Somente a afirmativa 2 é verdadeira.
- b) Somente as afirmativas 1 e 3 são verdadeiras.
- c) Somente as afirmativas 2 e 4 são verdadeiras.
- ▶ d) Somente as afirmativas 1, 3 e 4 são verdadeiras.
- e) As afirmativas 1, 2, 3 e 4 são verdadeiras.

**34 - A tríade de Virchow é composta por:**

- a) lesão venosa, formação de coágulo, trombose.
- b) lesão venosa, estase capilar, coagulação do sangue.
- ▶ c) lesão endotelial, estase sanguínea, hipercoagulabilidade.
- d) lesão capilar, trombose, embolia.
- e) lesão endotelial vascular, turbulência sanguínea, trombose.

**35 - Qual é a alteração causada pelo vírus da panleucopenia felina no Sistema Nervoso Central em gatos?**

- ▶ a) Hipoplasia cerebelar.
- b) Poliencefalomalácia.
- c) Encefalite piogranulomatosa.
- d) Meningite granulomatosa.
- e) Leucoencefalomalácia.

**36 - Sobre as enfermidades pancreáticas, considere as seguintes afirmativas:**

1. **A atrofia pancreática exócrina acomete principalmente pastores belgas, com início dos sinais clínicos a partir dos 3 anos de idade.**
2. **O *Eurytrema* sp. é um achado incidental de necropsia de bovinos. Esses trematóides são observados nos ductos pancreáticos, causando atrofia do epitélio ductal.**
3. **O carcinoma de pâncreas exócrino pode fazer metástases por implantação e extensão.**
4. **A hiperplasia pancreática senil felina caracteriza-se por proliferação de ilhotas de Langerhans envolvida por tecido conjuntivo fibroso.**

**Assinale a alternativa correta.**

- ▶ a) Somente a afirmativa 3 é verdadeira.
- b) Somente as afirmativas 1 e 3 são verdadeiras.
- c) Somente as afirmativas 2 e 4 são verdadeiras.
- d) Somente as afirmativas 1, 2 e 4 são verdadeiras.
- e) As afirmativas 1, 2, 3 e 4 são verdadeiras.

**37 - Na necropsia de um bovino macho, com três meses de idade, observou-se quadro de edema generalizado associado a anemia e intensa infestação por *Haemonchus* sp. Qual é o mecanismo responsável pelo quadro de edema observado?**

- a) Inflamação abomasal aguda.
- ▶ b) Diminuição da pressão oncótica.
- c) Diminuição da pressão hidrostática.
- d) Obstrução da drenagem linfática.
- e) Lesão vascular direta.

**38 - Alguns animais em recuperação pelo vírus da hepatite infecciosa canina (HIC) desenvolvem uma lesão ocular denominada “olho azul”. Qual é a patogenia dessa lesão ocular?**

- a) Efeito citolítico do vírus no epitélio da córnea e nas células da retina.
- ▶ b) Uveíte imunomediada pela deposição de anticorpos.
- c) Hiperamonemia devido a lesão hepática, levando a aumento da permeabilidade vascular na íris.
- d) Necrose da glândula lacrimal com diminuição de produção de lágrima.
- e) Inflamação conjuntival devido à replicação viral, levando a ceratite secundária.

**39 - Considerando as alterações relacionadas a leucócitos, assinale a alternativa correta.**

- a) A monocitopenia ocorre em processos virais.
- b) A linfocitose pode ser decorrente do estresse.
- c) A eosinopenia ocorre em quadros alérgicos.
- d) A basofilia é um achado frequente, portanto não apresenta significado clínico.
- ▶ e) A neutropenia com desvio à esquerda sugere inflamação aguda.

**40 - A alteração da concentração de proteínas do plasma e do soro sanguíneo pode ser consequência do aumento ou diminuição das concentrações de albumina, globulina ou de ambas. Considerando as informações apresentadas, assinale a alternativa correta.**

- a) Hiperalbuminemia com hipoglobulinemia ocorre em animais com desidratação.
- b) Hipoglobulinemia seletiva ocorre em animais com insuficiência hepática.
- c) Hipoalbuminemia seletiva ocorre em quadros hemorrágicos.
- ▶ d) Hipoalbuminemia com hipoglobulinemia ocorre em animais com lesões intestinais generalizadas.
- e) Hiperalbuminemia com hiperglobulinemia ocorre em animais com doença renal crônica.

**41 - Em relação à concentração urinária, considere as seguintes afirmativas:**

1. **A diminuição do ADH, no diabetes insípido central, leva à baixa concentração urinária.**
2. **Animais com insuficiência hepática podem ter diminuição do nitrogênio ureico, levando à perda da tonicidade medular renal e, portanto, à baixa concentração urinária.**
3. **A concentração urinária deve ser interpretada em conjunto com o estado de hidratação do paciente.**
4. **Pacientes com sobrecarga de soluto, como a glicose, podem apresentar poliúria e polidipsia com a concentração urinária dentro de parâmetros de referência e/ou aumentada.**

**Assinale a alternativa correta.**

- a) Somente a afirmativa 2 é verdadeira.
- b) Somente as afirmativas 1 e 3 são verdadeiras.
- c) Somente as afirmativas 1 e 4 são verdadeiras.
- d) Somente as afirmativas 2, 3 e 4 são verdadeiras.
- ▶ e) As afirmativas 1, 2, 3 e 4 são verdadeiras.

**42 - A avaliação morfológica das hemácias pode auxiliar na classificação das anemias regenerativas ou não regenerativas, dependendo da capacidade de produção de novas hemácias pela medula óssea. São todas alterações morfológicas consideradas sinais de regeneração medular:**

- ▶ a) macrocitose, presença de corpúsculos de Howell-Jolly e policromasia.
- b) policromasia, hipocromia e macrocitose.
- c) normocitose, normocromia e presença de corpúsculos de Howell-Jolly.
- d) presença de esferócitos, hipocromia e microcitose.
- e) microcitose, anisocitose e normocromia.

**43 - Assinale a alternativa que apresenta corretamente a definição de doença cuja transmissão envolva animais e humanos.**

- a) Antropozoonose é uma doença do homem que atinge os animais.
- ▶ b) Doenças que atingem o homem e são próprias dos animais, como no caso da tuberculose, são consideradas zoonoses.
- c) Quando a doença é transmitida por vertebrados, mas sem a participação do hospedeiro intermediário, temos uma anfixenose.
- d) Antroponose é uma doença específica dos animais que atinge o homem.
- e) As zoonoses são doenças comuns a pessoas e animais, que dependem normalmente de um hospedeiro intermediário.

**44 - Quanto às características morfológicas e o ciclo de vida de parasitas, é correto afirmar:**

- a) Os nematodas podem apresentar corpo revestido de musculatura anelada, contendo pelos ou cerdas que servirão para facilitar sua locomoção.
- b) O ciclo de vida da maioria dos helmintos é composto pelas fases de ovo, larva, ninfa e adulto.
- ▶ c) O esôfago e a presença da cápsula bucal são características morfológicas importantes para identificação dos nematoides.
- d) O filo Platyhelminthes é representado por espécies que infectam diretamente seus hospedeiros, normalmente pela ingestão acidental de seus ovos.
- e) Os cestodas dependem de hospedeiros intermediários para a proliferação de seus ovos.

**45 - No que diz respeito às características dos principais métodos de diagnóstico coproparasitológico, assinale a alternativa correta.**

- a) A contagem de ovos por diluição, pelo método de Gordon e Whitlock (OPG), proporciona diagnóstico confiável, pela sedimentação dos ovos da amostra na câmara de Neubauer.
- b) As técnicas de contagem de ovos são de grande utilidade para o diagnóstico das infecções por estrongilídeos de cães e gatos, determinando os níveis de infecção para definir a necessidade de tratamento.
- c) A detecção de antígenos nas fezes é um eficiente método de diagnóstico que tem ganho espaço com o uso dos testes rápidos (*snap tests*), como no caso da erliquiose.
- d) A identificação de protozoários nas amostras de fezes pode ser realizada pela sedimentação de oocistos em solução de sacarose ou com o auxílio da técnica de PCR para visualização do material genético com um cromógeno.
- ▶ e) Larvas infectantes podem ser identificadas pela técnica de Baermann, pelo princípio da sedimentação espontânea num funil de decantação.

**46 - A contagem total de aeróbios mesófilos em alimentos tem por objetivo:**

- a) fazer a diferenciação dos principais patógenos bacterianos de origem alimentar.
- ▶ b) avaliar a qualidade de produtos, práticas de manufatura e matérias-primas utilizadas.
- c) avaliar a qualidade bacteriológica de produtos alimentícios fermentados.
- d) avaliar a segurança bacteriológica dos produtos alimentícios.
- e) determinar o tempo de prateleira de alimentos esterilizados.

**47 - Estão incluídos no grupo das enterobactérias de importância, em alimentos de origem animal:**

- ▶ a) os bastonetes Gram-negativos, não formadores de esporo e anaeróbios facultativos obrigatoriamente fermentadores de glicose.
- b) gêneros como *Staphylococcus*, *Escherichia*, *Enterobacter*, *Citrobacter* e *Klebsiella*.
- c) diversos gêneros bacterianos, todos eles tendo como hábitat primário o trato gastrointestinal de humanos e animais.
- d) pouco mais de 20 espécies, incluindo os coliformes totais e os termotolerantes (coliformes fecais).
- e) *Klebsiella* sp. e *Citrobacter* sp., que são os principais patógenos causadores de doença de origem alimentar pertencentes a esse grupo.

**48 - Com relação à listeriose provocada pelo consumo de alimentos contaminados com *Listeria monocytogenes*, assinale a alternativa correta.**

- a) Sintomas gripais podem ser observados em fetos próximos ao parto (último trimestre de gestação).
- ▶ b) Em indivíduos especialmente vulneráveis, ocorrem sintomas como septicemia, meningite, encefalite e aborto.
- c) A taxa de letalidade é baixa (5%), apesar de haver alta morbidade.
- d) A dose infectante é considerada alta, semelhantemente aos quadros de intoxicação por *Staphylococcus aureus*.
- e) No Brasil, a listeriose alimentar ocorre de forma endêmica, especialmente nos meses mais quentes do ano.

**49 - A investigação de *Salmonella* sp. é uma constante em laboratórios de microbiologia de alimentos, dada a importância epidemiológica desse patógeno. Com relação ao protocolo analítico para sua pesquisa, assinale a alternativa correta.**

- a) O meio de cultura xilose lisina desoxicolato (XLD) é utilizado na etapa final do protocolo analítico, dentro da etapa de confirmação bioquímica.
- b) O meio de cultura Rappaport-Vassiliadis, quando utilizado no protocolo analítico, tem o objetivo de facilitar a visualização das colônias típicas de *Salmonella* sp. no meio.
- c) O pré-enriquecimento em caldo não seletivo, quando aplicável, tem por objetivo inibir a multiplicação de microbiota acompanhante.
- d) O pré-enriquecimento em caldo não seletivo é uma etapa facultativa na pesquisa de *Salmonella* sp.
- ▶e) Os resultados obtidos são anotados em “presença ou ausência em 25 gramas ou mililitros de alimento”.

**50 - O art. 17 da Instrução Normativa nº 76 (MAPA, 26/11/2018) dispõe sobre os limites máximos de temperatura que devem ser atendidos para conservação do leite pasteurizado. De acordo com essa legislação, as temperaturas máximas para refrigeração após pasteurização, estocagem em câmara frigorífica e expedição, e entrega ao consumo devem ser, respectivamente:**

- a) 4,0 °C – 4,0 °C – 4,0 °C.
- b) 4,0 °C – 7,0 °C – 7,0 °C.
- c) 7,0 °C – 7,0 °C – 7,0 °C.
- ▶d) 4,0 °C – 4,0 °C – 7,0 °C.
- e) 7,0 °C – 7,0 °C – 4,0 °C.